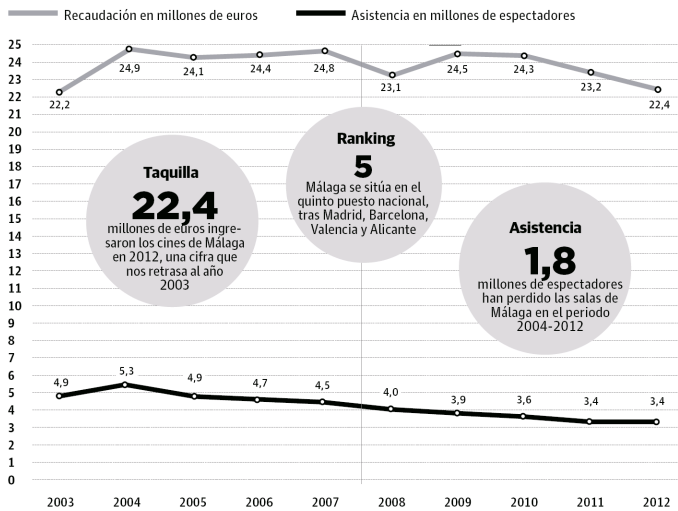


38 | CULTURAS Y SOCIEDAD

Viernes 23.08.13
SUR

Taquilla y Espectadores en Málaga



Películas más vistas en España



1 Lo imposible (España)
41 millones de euros



2 Crepúsculo: Amanecer 2 (EEUU)
21,8 millones de euros



3 Aventuras de Tadeo Jones (Esp)
18 millones de euros



4 El Hobbit (EE UU - N. Zelanda)
16,8 millones de euros



5 Intocable (Francia)
16,4 millones de euros



6 Los Vengadores (EE UU)
16,2 millones de euros

Los cines en Málaga comienzan a bajar las entradas y logran frenar la sangría de público



FRANCISCO GRINÁN

En twitter: @pacogrinan

La provincia, que vendió 3,4 millones de localidades en 2012, se mantiene como la más cinéfila de Andalucía y la quinta en España

MÁLAGA. Que las entradas son caras, lo saben ya hasta los cines. Solo hace falta acercarse a una taquilla y comprobar la cantidad de días del espectador, reducciones de precio y tarjetas promocionales de fidelización que ofrecen las salas para recuperar al público perdido. La estrategia ha comenzado a dar sus frutos ya que después de siete años de aumento de recaudación frente a una pérdida imparable de espectadores en la provincia (1,8 millones de localidades menos en el periodo de 2004 a 2011), la ecuación se ha invertido en 2012: los cines malagueños han comenzado a bajar el precio de las entradas lo que ha permitido frenar la caída de la asistencia.

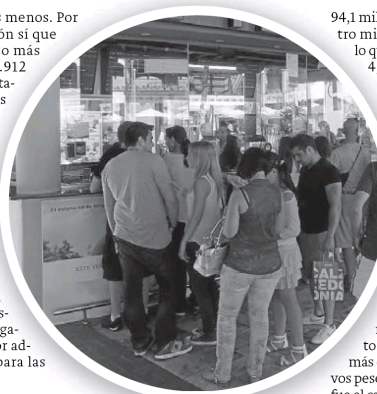
Según los datos que acaba de publicar el Instituto de Cinematografía y Artes Audiovisuales (ICAA), Málaga llevó a 3.466.327 espectadores a las salas en 2012, una cifra casi idéntica a la del año anterior con una diferencia de apenas

23.000 espectadores menos. Por contra, la recaudación sí que muestra un descenso más pronunciado de 831.912 euros al pasar de una taquilla de 23,2 millones de euros en 2011 a un balance de 22,4 millones en 2012. En porcentajes se observa claramente la diferencia: mientras el descenso de espectadores fue anecdótico con solo un 0,6% menos, la bajada de ingresos descendió hasta un 3,5%. Es decir, los mismos espectadores pagaron menos dinero por adquirir sus entradas para las películas de estreno.

Cierre de salas

Mientras que la huida de espectadores desde mediados de la década pasada por la piratería informática y las descargas ilegales se compensó con la subida del precio de las localidades y la irrupción del 3D -con entradas más caras-, la pronunciada crisis económica desde 2008 ha sido la puntilla para la industria de la exhibición cinematográfica que el pasado 2012 ya se vio abocada a suavizar o reducir sus precios si quería mantener el negocio (asumiendo además el incremento del IVA en la cultura).

Los datos nacionales son incluso menos positivos que los de Málaga, ya que la sangría de la asistencia siguió en España el pasado año con



Espectadores hace cola en la taquilla de un cine

Málaga mejoró los datos nacionales, que muestran una pérdida de cuatro millones de espectadores

94,1 millones de espectadores (cuatro millones menos que en 2011, lo que supone una bajada de un 4,2%), mientras que la recaudación también bajó hasta situarse en 614 millones de euros (21 millones menos, con una reducción del 3,4%).

En este panorama, Málaga continúa liderando la afición a la gran pantalla en Andalucía -seguida de Sevilla, con cien mil espectadores menos que nuestra provincia el pasado año-, mientras que en el contexto nacional mantiene también su quinto puesto entre los territorios más cinéfilos. Unos datos positivos pese a la pérdida de salas, como fue el caso del veterano cine Alameda de la capital que cerró definitivamente sus dos pantallas para reconvertirlas en espacios para el teatro.

En la actualidad, en Málaga se pueden encontrar las entradas más caras de Andalucía, con 8,60 euros en los cines Plaza Mayor y Rincón de la Victoria. No obstante, en lo que llevamos de año, los exhibidores han alertado de que el descenso de la asistencia al cine se ha pronunciado más por lo que muchas salas han optado por suavizar sus precios, lo que permite encontrar importantes ahorros en función de la elección de los cines y sus respectivas ofertas. Incluso, algunos complejos han mantenido o bajado el coste de su entrada general, como es el caso

de Málaga Nostrum y Albéniz en Málaga y de Afil en Fuengirola, con entradas a 6,50 euros, mientras que los boletos más baratos se encuentran en Al-Andalus de Coin (6 euros) y Ronda (5,95).

Resultados que engañan

En cuanto a las películas, el cine español cerró el pasado año uno de sus mejores ejercicios pese a los malos datos generales. Así, la producción nacional experimentó un espectacular incremento al pasar de una cuota de mercado del 15,6% en 2011 al 19,5% en 2012, según los datos ICAA. No obstante, es un resultado ficticio ya que un tercio de la recaudación de las películas patrias correspondió a una sola película, el filme de J. A. Bayona 'Lo imposible' que, como el tsunami de su argumento, hizo una marca hasta ahora desconocida y arás en la taquilla con 41 millones de euros (el total recaudado por el cine español el año pasado fue de 119 millones).

Esta superproducción no solo fue la más taquillera del año por delante de los filmes norteamericanos ('Amanecer 2', 'El Hobbit' y 'Los Vengadores'), sino la cinta con mayor recaudación de la historia de la producción nacional. Incluso, el gran resultado de la segunda película hispana del pasado año, 'Las aventuras de Tadeo Jones' -logró 18 millones de euros que la auparon al tercer puesto del 'top ten' general-, parece menor en comparación con los números de la película de Bayona que también disparó la recaudación para el cine español en el extranjero.