

Domingo 29.12.13
SUR

CULTURAS Y SOCIEDAD | 51

ARTE
DALÍ REVIENTA
LA TAQUILLA
CON SU
EXPOSICIÓN
EN EL MUSEO
REINA SOFÍA P56



PUBLICACIONES
ROGER WOLFE
Y WILLIAM
PLOMER FIRMAN
LAS NOVEDADES
DE LA EDITORIAL
MALAGUENA
ZUT P57



EL MUSEO DE MÁLAGA SE PONE A PUNTO

Un técnico del Instituto Andaluz de Patrimonio Histórico contempla 'El quite', de Enrique Simonet. :: ROCÍO RUZ

Una selección de piezas de la colección que se exhibirá a partir de 2015 en la Aduana se restauran en la ciudad y en el Instituto Andaluz de Patrimonio Histórico



M. EUGENIA
MERELO

emere@diariosur.es

Somos nuestra memoria. Un quimérico museo de formas inconstantes, como escribió Borges en su poema 'Cambridge'. La memoria de Málaga alcanza más de dos mil ochocientos años, una larga crónica que la convierte en una de las ciudades más antiguas de Europa. Esa dilatada secuencia, que arrancó en el siglo VIII a. C. con la llegada de la ci-

vilización fenicia, marcará el recorrido del futuro Museo de Málaga que abrirá en el palacio de la Aduana en el horizonte de 2015.

Será un museo de formas constantes que iluminará esa magna memoria. Será el museo estatal más grande de Andalucía y el cuarto con mayor superficie de toda España. Será un vasto álbum histórico en un privilegiado vértice urbano entre el Parque y la calle Alcazabilla, conquistado por

la movilización de los malagueños y con vecinos tan excepcionales como la Alcazaba, el Teatro Romano y el Museo Picasso. Más de 18.000 metros cuadrados para exponer una colección de pintura -considerada la segunda más importante en lo que a pintura del XIX se refiere-, almacenada desde 1997, cuando salió del Palacio de Buenavista, su sede anterior, para convertir este inmueble del XVI en el Museo Picasso Málaga. Y también para mostrar una colección arqueológica que «será la gran sorpresa», según María Morente, directora de la pinacoteca. «El 60 o el 70% de las piezas que se mostrarán son totalmente desconocidas, ya que proceden de yacimientos descubiertos en

los últimos 15 años, en excavaciones urbanas, en el Cerro del Villar o en La Rebanadilla, que vio la luz durante los trabajos de ampliación del aeropuerto, un descubrimiento excepcional en el que se rescataron los restos fenicios más antiguos de Málaga», destaca Morente. Estas piezas suman un extraordinario valor a los fondos del antiguo Museo Loringiano, colección arqueológica formada en el siglo XIX por los Marqueses de Casa-Loring, y a los fondos arqueológicos del entonces Museo Provincial.

Mientras ve la luz el proyecto expositivo que desde el pasado mes de abril redacta Frade Arquitectos S. L., un estudio dirigido por el arquitecto Juan Pablo Rodríguez ▶

► Frade y con sede en Madrid, responsable del proyecto de ampliación del Museo Arqueológico Nacional y que ha firmado otras intervenciones culturales de calado como la rehabilitación del Palacio de Carlos V de Granada, el Museo Arqueológico de Sevilla o el Museo de Medina Azahara de Córdoba, la colección de pintura y arqueología que gestiona la Junta de Andalucía ya se está poniendo a punto. En Málaga y en Sevilla, los técnicos andaluces trabajan en la restauración de una selección de obras desde el año 2011, en

La Sección de Arqueología será la gran sorpresa: entre el 60 y el 70 % de las piezas proceden de yacimientos descubiertos en los últimos 15 años

una iniciativa financiada por la Consejería de Cultura. La empresa Quibla es la encargada de restaurar en Málaga un conjunto de piezas de cerámica nazari, que tanta fama dio a la ciudad entre los siglos XIII al XV. Con un presupuesto de 21.562 euros, la empresa especializada en la restauración y conservación de obras de arte

pondrá en valor en los próximos meses medio centenar de piezas con mucha identidad, entre las que destacan ejemplos de loza dorada, encontrados en la Alcazaba y en otros yacimientos urbanos y almacenados en la sede provisional de la Biblioteca

Provincial, en la avenida de Europa.

Otras restauraciones más complejas se realizan en el Instituto Andaluz de Patrimonio Histórico (IAPH), con sede en la sevillana Isla de Cartuja y dirigido por el malagueño Román Fernández-Baca. Una de las primeras piezas de la colección restaurada

en esta agencia pública, dependiente de la administración andaluza, fue el lienzo 'El milagro de Santa Casilda', obra maestra del malagueño José Nogales. El cuadro se localizó en la década de los 90 en un convento ovetense. El Museo de Málaga propuso su adquisición, que fue realizada por la Junta en 1999. En los almacenes del IAPH está preparado para lucir en las paredes de la Aduna 'El Quite' de Enrique Simonet, un lienzo de grandes dimensiones (268 x 477), que fue enrollado cuando se cerró el Bellas Artes, y que, una vez



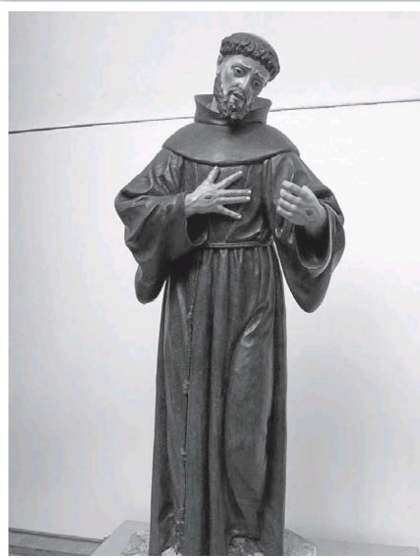
◀ **Cerámicas.** María Morente, directora del Museo Málaga, con algunas piezas de cerámica nazari almacenadas en la avenida de Europa. :: SALVADOR SALAS

► **Maqueta.** Realizada en el siglo XVI por Diego de Vergara, maestro mayor de la Catedral (2 metros por 3 de anchura). Restaurada en el IAPH. :: ROCÍO RUZ



◀ **Bronce.** Pieza de pequeñas dimensiones (13 cm de alto x 8 de ancho). De época romana y hallada en una intervención en la calle Granada, representa a Hércules. :: ROCÍO RUZ

► **San Francisco de Asís.** Rafael Gutiérrez de León y Olmo firma esta madera tallada y policromada. :: ROCÍO RUZ



◀ **'En la puerta del cuartel'.** Óleo sobre lienzo de Enrique Jaraba Jiménez (80x60 cm). Los técnicos del Instituto Andaluz de Patrimonio Histórico han limpiado la suciedad superficial y la oxidación del barniz. :: ROCÍO RUZ

La investigación aplicada a la conservación y al conocimiento

:: M. E. M.

MÁLAGA. Ubicado en el antiguo monasterio de La Cartuja de Santa María de las Cuevas rehabilitado para la Exposición Universal de 1992, el Instituto Andaluz del Pa-

trimonio Histórico (IAPH) es un gran pulmón para el patrimonio andaluz y una institución pionera y única entre las comunidades autónomas. Esta entidad científica de la Consejería de Cultura de la

Junta de Andalucía, creada en 1989, tiene como eje prioritario de trabajo la investigación aplicada al conocimiento y a la conservación de los bienes del patrimonio cultural, destaca Román Fernández-Baca, su director, durante un largo recorrido por las instalaciones de la Cartuja. Integra todas las disciplinas: investigación del patrimonio histórico, documentación, conservación de bienes culturales, restauración del patrimonio histórico, di-

fusión y formación en patrimonio, entre otras.

El IAPH está presente en las redes nacionales e internacionales por su dedicación al avance teórico, a la innovación tecnológica y por su compromiso con los patrimonios emergentes, como los paisajes culturales, el patrimonio histórico, el contemporáneo o la arqueología subacuática.

Fernández-Baca comenta también los pasos que está dando el

IAPH para un posicionamiento internacional. El centro custodia y restaura quince documentos pertenecientes al Fondo Kati de Tombuctú, en Mali, considerado uno de los legados más importantes de la cultura andalusí fuera de nuestras fronteras. Asimismo, el organismo, de la mano de un instituto francés, ha presentado al Gobierno de Argelia un ambicioso proyecto para la restauración de piezas claves del patrimonio argelino.

Domingo 29.12.13
SUR

CULTURAS Y SOCIEDAD **C** 53

desplegado, evidenció numerosos problemas en el soporte y en la capa pictórica. En mejores condiciones llegaron al IAPH. 'En la puerta del cuartel' de Enrique Jaraba o 'San Francisco de Asís', una madera tallada y policromada de Rafael Gutiérrez de León, sometida a un meticuloso trabajo de limpieza y restauración.

Pieza clave

Un trabajo minucioso y titánico ha requerido la restauración del mosaico romano 'Nacimiento de Venus', datado en la segunda mitad del siglo

II d. C. y con una gran superficie de 6 metros de largo por 4 de ancho. Hallado en Cártama, representa en su centro el momento en que Afrodita, con una larga cabellera y sobre una gran concha, llega empujada por el soplo de los dioses y arrastrada por los delfines a la playa de una de las islas que tradicionalmente se le dedican. El mosaico se instaló como pavimento central del patio-jardín del antiguo Museo de Bellas Artes. La intervención para eliminar el soporte de cemento armado que sustentaba el tapiz teselar y la reconstrucción so-

bre un nuevo soporte de aerolan ha sido laboriosa. Además del histórico, el mosaico tiene un gran valor estratégico ya que es la pieza clave que soportará el discurso arqueológico del nuevo museo.

Completan esta primera fase de restauraciones dos maquetas del siglo XVI de la catedral de Málaga. La más grande mide unos dos metros de altura y 33 de anchura y la menor, que corresponde a una capilla mayor o cimborrio, 160 por 96 cm. Ambas piezas están vinculadas a Diego de Vergara, maestro mayor de la catedral

desde 1548, y fueron realizadas por él mismo como medio más eficaz para transmitir sus ideas a los promotores de la obra y a los oficiales de fábrica. «Dos piezas de extraordinario valor para el conocimiento de la arquitectura del Renacimiento y de la historia de la construcción del templo malagueño», asegura Lorenzo Pérez del Campo, jefe del Centro de Intervención del IAPH. La consejería ha invertido 208.256 euros en la puesta a punto de estas seis piezas, que forman parte de la historia de la provincia entre los siglos II d. C. y el XIX.

Una segunda fase de restauraciones, con un presupuesto de 58.213 euros, incluye cinco hallazgos de extraordinario valor arqueológico que se encuentran en este momento en proceso de reconstrucción. En este lote destaca los ajuares de una tumba púnica del s. VI a. C. encontrada en una excavación arqueológica del año 2012 en un solar de calle Jinete, esquina con la calle Rufino. María Morante destaca la importancia excepcional de esta tumba: «Se trata del primer enterramiento localizado en la Península Ibérica en el que se ha encontrado a un individuo inhumado con un ajuar e indumentaria de un guerrero griego». En concreto, un casco con una decoración muy singular, parte de un escudo, una lanza con la punta quebrada, un anillo de oro con el motivo de Sekmet o diosa de la guerra, divinidad egipcia adoptada por los griegos como diosa protectora. «La posible explicación de este hecho insólito -añade Morante- está vinculada a las relaciones comerciales existentes entre la ciudad fenicia de Malaka y las principales ciudades griegas del Mediterráneo. Algunos investigadores han llegado incluso a plantear la posible existencia de una colonia griega en Malaka».



► Tumba de pozo.

Con ajuares de época fenicia (s. VIII a II a C.), es una de las tumbas fenicias más antiguas de Andalucía. Descubierta en Vélez-Málaga. :: **rocío ruiz**



▲ **Tumba fenicia.** Una técnica limpia el casco de bronce de guerrero griego del enterramiento localizado en la calle Jinete. :: **rocío ruiz**

► **Colgante.** De plata con engarce de oro con el motivo de Sekmet o diosa griega, forma parte del ajuar de la tumba de la calle Jinete. :: **rocío ruiz**

▼ **Mosaico.** Román Fernández-Baca observa una de las primeras piezas arqueológicas del Museo de Málaga, el mosaico romano del Mito de Bellerofonte. :: **rocío ruiz**



▼ **Hipogeo fenicio.** Datado entre los siglos VI y II a C., fue localizado en un yacimiento entre la calle Mármoles y Armengual de la Mota. Se trata de una de las necrópolis de la ciudad púnica de Malaka. :: **rocío ruiz**



Yacimiento de Chorreras

También de época fenicia es la tumba de pozo y los ajuares encontrados en una excavación en un solar de la calle Osa Mayor, de la urbanización Cerro y Mar, en el entorno del yacimiento de Chorreras. En un pozo excavado en terreno natural apareció un recipiente de piedra de arenisca, con una urna de alabastro en su interior en la que estaban depositados los restos óseos con un escarabeo de ajuar. Datada en el siglo VIII a C., «se trata de una de las tumbas fenicias más antiguas de Andalucía», asegura Pérez del Campo.

De la Málaga romana son el Hércules en bronce, una figurita de pequeñas dimensiones que apareció en una intervención arqueológica en calle Granada, y el mosaico que representa el Mito de Bellerofonte (s. IV d. C.), que llegó al antiguo Bellas Artes en 1905, procedente de hallazgos que propiciaron unos movimientos de tierra en la ladera de la Alcazaba en la zona de Puerta Oscura.

La memoria ilumina la ciudad de los siglos VI-II a C. con el hipogeo o enterramiento colectivo púnico hallado en 2008 en solares de la confluencia de la calle Mármoles con Armengual de la Mota de Málaga. Su singularidad radica en su posible tipología en forma de piel de toro y en tratarse de un enterramiento colectivo de una de las necrópolis de la ciudad púnica de Malaka. Debido a sus grandes dimensiones y peso, el IAPH está restaurando esta pieza en las instalaciones del Museo de Málaga en el Paque Tecnológico.

Piezas fenicias, romanas, nazaries y decimonónicas que recuperan el esplendor bajo el mmo profesional de una tecnología restauradora de vanguardia. Los técnicos reconstruyen los eslabones artísticos que configuran el mosaico milenar de la memoria de la ciudad. Una memoria que llenará pronto las salas de un nuevo museo. Un museo de formas constantes que de la mano del arte nos enseñará y recordará quiénes somos.