

## Indicadores de Coyuntura Económica

	Periodo	Málaga Provincia	Andalucía	España	Tasas de variación interanual en %		
					Málaga	Andalucía	España
Crecimiento económico	IV Trim. 08	--	--	--	3,8	3,4	3,4
Viviendas visadas	I Trim. 08	3.620	12.888	88.471	-60,81	-62,64	-59,35
Licitación oficial (millones de euros)	I Trim. 08	659,5	2.730,3	13.365,0	-13,90	39,30	24,36
Precio medio vivienda libre (euros/m <sup>2</sup> )	I Trim. 08	2.348,3	1.800,2	2.101,4	4,15	5,46	3,81
Viajeros alojados en establecimientos hoteleros (miles)	I Trim. 08	909,8	3.172,9	16.139,0	10,27	5,34	6,43
Residentes España	I Trim. 08	484,7	2.106,6	10.086,8	15,34	6,95	6,60
Residentes extranjero	I Trim. 08	425,2	1.066,3	6.052,2	5,01	2,32	6,16
Pernoctaciones hoteleras (miles)	I Trim. 08	3.092,1	8.204,6	46.636,9	9,38	7,06	7,61
Residentes España	I Trim. 08	1.201,4	4.636,4	22.162,4	19,98	9,21	9,92
Residentes extranjero	I Trim. 08	1.890,7	3.568,2	24.474,5	3,56	4,38	5,60
Grado de ocupación hotelera (porcentajes) <sup>(1)</sup>	I Trim. 08	43,9	40,5	46,0	-0,61	-0,22	0,48
Activos (miles)	I Trim. 08	734,4	3.785,6	22.576,5	6,61	3,76	2,97
Ocupados (miles)	I Trim. 08	619,2	3.224,0	20.402,3	0,37	0,99	1,66
Sector agrario	I Trim. 08	21,4	272,0	922,4	-1,38	-7,51	-99,99
Sector industrial	I Trim. 08	51,1	332,3	3.338,5	3,86	4,83	2,24
Sector construcción	I Trim. 08	96,1	474,4	2.620,3	0,52	-1,33	-1,67
Sector servicios	I Trim. 08	450,7	2.145,3	13.521,1	0,07	2,14	2,83
Parados (miles)	I Trim. 08	115,2	561,6	2.174,2	60,22	23,08	17,14
Tasa de paro (porcentajes) <sup>(1)</sup>	I Trim. 08	15,7	14,8	9,6	5,24	2,32	1,16
Paro registrado (promedio en miles)	I Trim. 08	100,4	537,3	2.292,7	14,43	9,70	10,63
Contratos iniciales (miles)	I Trim. 08	150,1	1.043,8	4.071,4	-8,40	-3,79	-6,20
Trabajadores afiliados a la Seguridad Social (promedio en miles)	I Trim. 08	584,1	3.126,3	19.242,4	-0,31	1,32	1,71
Aumento salarial pactado (porcentajes) <sup>(1)</sup>	Diciembre 2007	3,0	3,2	3,0	-0,69	-0,23	-0,29
Índice de Precios de Consumo	Marzo 2008	105,5	105,8	105,8	4,4	4,5	4,5
Matriculación de turismos	I Trim. 08	20.959,0	60.982,0	356.152,0	18,86	-9,15	-16,13
Efectos impagados (millones de euros)	I Trim. 08	136,1	796,5	3.903,3	104,05	116,91	64,00
Sociedades mercantiles (número)	I Trim. 08	1.291,0	4.952,0	33.153,0	-33,21	-33,36	-26,63

<sup>(1)</sup> Las tasas son diferencias en puntos porcentuales respecto al mismo periodo del año anterior.

Fuente: Analistas Económicos de Andalucía, Dirección General de Tráfico, IEA, INE, Ministerio de Trabajo y Asuntos Sociales, Ministerio de Vivienda, SEOPAN y Servicio Público de Empleo Estatal.

## Indicadores Económicos de la ciudad de Málaga

	1 <sup>er</sup> trimestre 2008	Tasas de variación interanual en %
Viviendas proyectadas	484	-70,43
Libre	474	-70,50
VPO	10	-66,67
Precio vivienda libre (euros/m <sup>2</sup> )	2.366,3	5,30
Viajeros alojados en establecimientos hoteleros (miles)	172.948	20,47
Residentes en España	112.456	19,74
Residentes en el extranjero	60.492	21,86
Tráfico aéreo		
Pasajeros	2.472.998	2,33
Mercancías (kilogramos)	1.145.623	-19,37
Tráfico marítimo <sup>(1)</sup>		
Pasajeros <sup>(2)</sup>	105.838	27,13
Mercancías (toneladas)	1.658.009	5,59
Contratos	61.842	-10,35
Agricultura	1.130	-2,25
Industria	2.571	-6,48
Construcción	9.933	-23,42
Servicios	48.208	-7,48
Paro registrado	42.520	8,33
Agricultura	519	21,94
Industria	3.735	3,21
Construcción	5.975	35,98
Servicios	25.199	5,96
Sin empleo anterior	7.094	0,87
Menores de 25 años	4.717	-6,94
Mayores de 25 años	37.803	10,59

<sup>(1)</sup> Datos provisionales.

<sup>(2)</sup> Incluye la cifra de cabotaje, cruceros y exterior, esta última referida a una nueva línea regular entre Málaga y Alhucemas.  
Fuente: Analistas Económicos de Andalucía, AENA, Malagaport, Colegio de Arquitectos de Málaga, Encuesta de Ocupación Hotelera (INE), Ministerio de Vivienda y Observatorio Ocupacional de Málaga.

EDITA:  
Fundación CIEDES  
UNICAJA

ELABORA:

Analistas Económicos de Andalucía  
C/ Ancla, nº 2 - 6º. 29015 Málaga  
Teléfono: 952 22 53 05/06. Fax: 952 21 20 73  
e-mail: aea@unicaja.es

DIFUSIÓN:

Fundación CIEDES  
Plaza de Jesús el Rico, nº 1  
29012 Málaga  
Teléfono: 952 60 27 77. Fax: 952 22 30 92  
e-mail: fundacion@ciedes.es  
www.ciedes.es

DISEÑO E IMPRESIÓN:  
GRÁFICAS URANIA

D.L.: MA-1.055-2002 / ISSN: 1579-896



# Málaga Economía y Sociedad

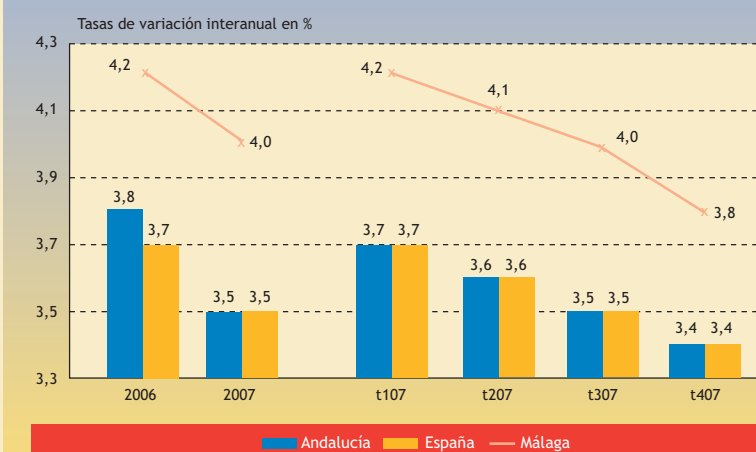
Boletín de coyuntura  
1<sup>er</sup> trimestre-2008



## Situación económica general

- El pulso de la economía malagueña continúa enfriándose, y no ha mejorado durante el último trimestre de 2007. La producción ha experimentado un avance más moderado que en trimestres anteriores, sin embargo, este ritmo de crecimiento (3,8 por ciento) sin embargo, sigue por encima de la media andaluza y nacional, que se sitúa en el 3,4 por ciento en ambos espacios. Este menor dinamismo se ha observado también a los tres primeros meses de 2008, con una ralentización en la creación de empleo según datos de la Encuesta de Población Activa (EPA), y un significativo repunte tanto de la cifra de parados como de la tasa de paro. Las estadísticas del Ministerio de Trabajo y Asuntos Sociales apuntan en la misma línea, descendiendo incluso el número de afiliados a la Seguridad Social en la provincia, principalmente en el sector de la construcción.

### La actividad económica avanza a un menor ritmo



Fuente: Analistas Económicos de Andalucía.

- La desaceleración de la actividad económica mundial está estrechamente ligada al freno de la economía estadounidense, en tanto que el crecimiento económico de los países emergentes sigue siendo sólido. A esta situación se ha unido el peor comportamiento de la inflación, asociándose los repuntes de los primeros meses de 2008 al brusco encarecimiento tanto de los alimentos como del petróleo, volviendo a marcar máximos históricos este último, tras superar el precio del barril de Brent los 120 dólares en el mes de mayo. Ante este panorama, las políticas monetarias llevadas a cabo a uno y otro lado del Atlántico son opuestas, ya que si en la Zona Euro dichas presiones inflacionistas han contribuido a que el BCE mantenga los tipos de interés en el 4 por ciento, en EE.UU. la Fed ha vuelto a reducirlos en abril, hasta situarlos en el 2 por ciento.
- Según las últimas previsiones de crecimiento de la Comisión Europea, la economía española moderará su ritmo de avance durante 2008 y 2009, creciendo a tasas del 2,2 y 1,8 por ciento, respectivamente. Estas perspectivas se fundamentan en la trayectoria seguida por los principales indicadores económicos a principios de año, con un menor dinamismo de la demanda, reduciéndose incluso algunos indicadores de consumo, como la matriculación de turismos. Por el lado de la oferta, la creación de empleo ha sido menos intensa, cayendo la ocupación en la construcción, y siendo especialmente significativa la desaceleración del mercado inmobiliario, destacando el descenso acusado de la contratación de hipotecas y la compraventa de viviendas.

## Mercado de trabajo

La situación actual del mercado de trabajo malagueño refleja una marcada desaceleración de la actividad en líneas generales, según la información del Observatorio Ocupacional de Málaga, del Servicio Público de Empleo Estatal. Concretamente, en la ciudad de Málaga los principales indicadores muestran una trayectoria poco halagüeña, ya que a la caída en las contrataciones se ha unido un notable incremento de la cifra de paro, que ha aumentado en términos interanuales en un 8,3 por ciento en el primer trimestre. Esta coyuntura menos favorable ha sido más intensa aún tanto en el Área Metropolitana como en el conjunto de la provincia, donde el paro ha crecido durante los tres primeros meses del año en un 11,8 y un 14,4 por ciento, respectivamente.

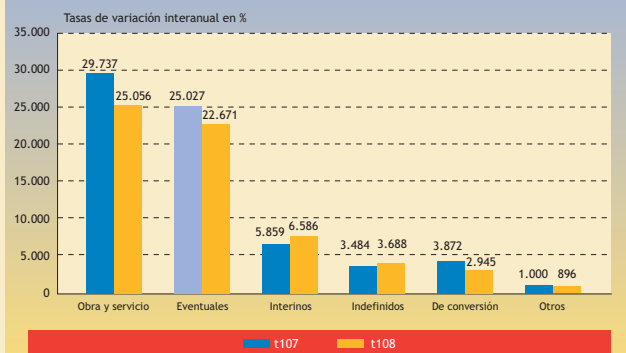
### Paro registrado por principales secciones de actividad

	1º trimestre 2007	1º trimestre 2008	Porcentajes 2008	Tasas de variación en %
Agricultura	425	519	1,2	21,94
Industria	3.619	3.735	8,8	3,21
Construcción	4.394	5.975	14,1	35,98
Comercio	5.943	6.361	15,0	7,03
Hostelería	3.746	4.061	9,6	8,42
Transporte	1.222	1.260	3,0	3,17
Intermediación financiera	215	200	0,5	-7,28
Actividades inmobiliarias	7.124	7.686	18,1	7,88
Otros servicios	5.531	5.631	13,2	1,80
Sin empleo anterior	7.033	7.094	16,7	0,87
<b>Total</b>	<b>39.252</b>	<b>42.520</b>	<b>100,0</b>	<b>8,33</b>

Fuente: Observatorio Ocupacional de Málaga, Servicio Público de Empleo Estatal.

La cifra de paro en la ciudad de Málaga ha alcanzado en promedio los 42.520 parados, observándose el mayor incremento por sectores en la construcción, donde se han registrado 1.581 parados más que en el primer trimestre de 2007, aumentando también en el resto de sectores. Por secciones de actividad, siguen en importancia al citado incremento en la construcción, los aumentos en actividades inmobiliarias, comercio y hostelería, mientras que por grupos profesionales el peor comportamiento lo han soportado los trabajadores no cualificados. Atendiendo a la edad, el paro sólo se ha reducido entre personas de 16 a 19 años, al igual que sucede, por nivel de formación, entre aquellas con estudios de bachillerato. El aumento del paro ha sido bastante más significativo entre los hombre, un 16,7 por ciento.

### Sólo aumentan los contratos interinos e indefinidos



Fuente: Observatorio Ocupacional de Málaga, Servicio Público de Empleo Estatal.

En cuanto a las contrataciones, se observa de igual modo un menor dinamismo que en trimestres anteriores, registrándose en el periodo enero-marzo 61.842 contratos, lo que supone un descenso del 10,3 por ciento respecto a 2007. Dicha reducción se aprecia en todos los sectores productivos, especialmente en los servicios (3.896 contratos menos que un año antes), y en la construcción, donde se ha registrado la mayor caída en términos relativos, un 23,4 por ciento. Las actividades inmobiliarias también muestran un peor signo, con un descenso de alrededor de 2.600 contratos, mientras que por grupos profesionales únicamente la contratación de administrativos ha repuntado con respecto a los tres primeros meses de 2007. Por tipos de contrato, sólo mejoran los realizados a interinos y los indefinidos, mientras que por edad únicamente crecen los contratos a mayores de 59 años.

### Contratación por grupos profesionales

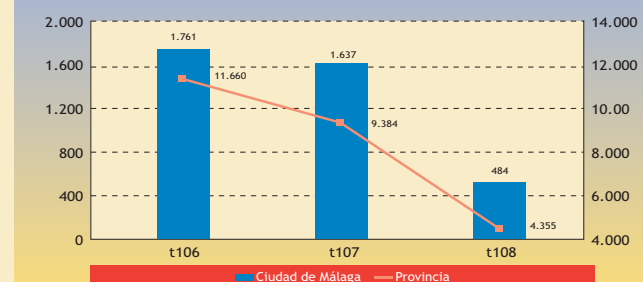
	1º trimestre 2007	1º trimestre 2008	Porcentajes 2008	Tasas de variación en %
Fuerzas Armadas	183	40	0,1	-78,14
Dirección de empresas	270	233	0,4	-13,70
Profesionales científicos	3.992	3.687	6,0	-7,64
Técnicos de apoyo	5.876	5.420	8,8	-7,76
Administrativos	7.504	9.049	14,6	20,59
Servicios de restauración y vendedores	13.030	12.596	20,4	-3,33
Trabajadores cualificados en agricultura y pesca	501	306	0,5	-38,92
Artesanos y trabajadores industria manufacturera	10.829	8.587	13,9	-20,70
Instaladores de maquinaria	3.777	3.418	5,5	-9,50
Trabajadores no cualificados	23.017	18.506	29,9	-19,60
<b>Total</b>	<b>68.979</b>	<b>61.842</b>	<b>100,0</b>	<b>-10,35</b>

Fuente: Observatorio Ocupacional de Málaga, Servicio Público de Empleo Estatal.

## Construcción

El proceso de desaceleración por el que atraviesa el sector de la construcción se ha agudizado durante los tres primeros meses de 2008. Los indicadores del mercado laboral continúan en la misma línea, reflejando signos negativos que apuntan a un mayor deterioro que en el resto de sectores productivos. En cuanto a los indicadores adelantados del sector, tanto en la provincia como en la ciudad de Málaga se han registrado un menor número de viviendas visadas que en el mismo periodo del año anterior, con caídas en torno al 54 y el 70 por ciento, respectivamente. De las 484 viviendas visadas en el municipio malagueño, 474 son libres, y de éstas el 83,1 por ciento son plurifamiliares. Las viviendas terminadas, sin embargo, siguen aumentando en la ciudad, si bien en el conjunto provincial se ha producido un descenso del 12,1 por ciento. En lo que concierne a las actuaciones desarrolladas por la Oficina de Rehabilitación del Centro Histórico de Málaga, la inversión ha ascendido a 7,2 millones de euros, un 48,1 por ciento más que un año antes.

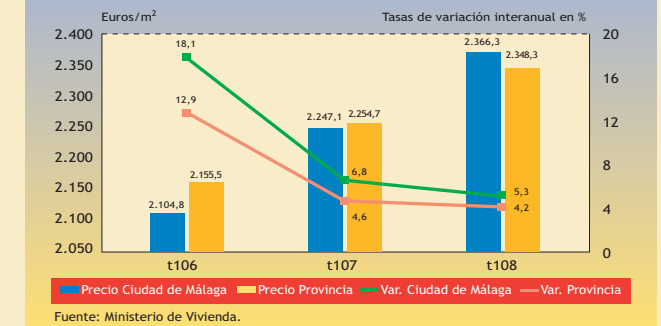
### Desciende el número de viviendas visadas en Málaga



Fuente: Colegio Oficial de Arquitectos de Málaga.

En cuanto a los precios de la vivienda, según la información procedente del Ministerio de Vivienda, éstos han vuelto a moderarse con respecto al primer trimestre de 2007, produciéndose incluso en la provincia un descenso de los precios de la vivienda libre en términos reales, al crecer éstos un 4,2 por ciento, por debajo del IPC de marzo (4,4 por ciento). Una trayectoria similar ha seguido el precio en la ciudad, que tras crecer un 5,3 por ciento se ha situado en 2.366,3 euros/m², nivel ligeramente superior al provincial. Atendiendo a la antigüedad de la vivienda, el mayor incremento se ha computado en aquellas con más de dos años, si bien el precio de éstas (2.224,8 euros/m²) es sensiblemente inferior al de viviendas con hasta dos años de antigüedad (2.758 euros/m²).

### Se consolida la moderación en el encarecimiento de los precios de la vivienda libre



Fuente: Ministerio de Vivienda.

## Turismo

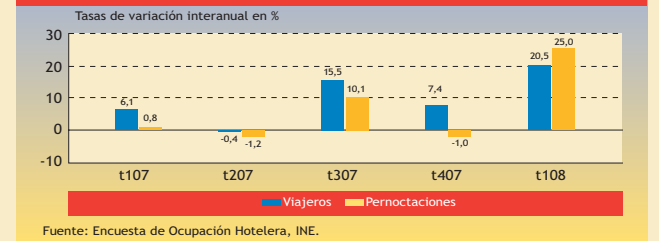
Los indicadores relacionados con la actividad turística parecen haber mostrado, en líneas generales, un mejor comportamiento en el primer trimestre de 2008 que en el mismo periodo del año anterior, si bien esta información está sesgada, como consecuencia del distinto mes de celebración de la Semana Santa en 2007 y 2008. De este modo, la Encuesta de Ocupación Hotelera del INE refleja un notable avance de la demanda hotelera, repuntando tanto en cifra de viajeros alojados en establecimientos hoteleros como de pernoctaciones, apreciándose un mayor dinamismo de la demanda extranjera. En cuanto a la oferta, el menor número de establecimientos abiertos, contrasta con el fuerte incremento de las plazas hoteleras ofertadas, aunque el mayor avance de la demanda ha contribuido a un repunte cercano a dos puntos porcentuales en el grado de ocupación, que se ha situado en el 43,5 por ciento. Respecto al número de visitantes computados en los centros museísticos de la ciudad, el CAC Málaga ha registrado 59.771 visitas durante el primer trimestre de 2008, lo que supone un descenso interanual del 23,4 por ciento.

### Principales indicadores del sector turístico en la ciudad de Málaga

	1º trimestre 2007	1º trimestre 2008	Porcentajes 2008	Tasas de variación en %
Viajeros alojados en establecimientos hoteleros	143.560	172.948	100,0	20,47
Residentes en España	93.919	112.456	65,0	19,74
Residentes en el extranjero	49.641	60.492	35,0	21,86
Pernoctaciones	243.409	304.316	100,0	25,02
Residentes en España	155.458	187.817	61,7	20,82
Residentes en el extranjero	87.951	116.499	38,3	32,46
Nº de establecimientos	88	86	--	-2,27
Plazas estimadas	6.472	7.666	--	18,45
Grado de ocupación hotelera (1)	41,6	43,5	--	1,88

(1) Diferencia en puntos porcentuales.  
Fuente: Encuesta de Ocupación Hotelera, INE.

### El acusado avance de la demanda hotelera está relacionado con el distinto calendario de la Semana Santa en 2008

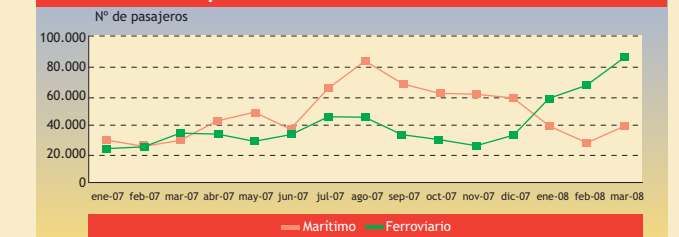


Fuente: Encuesta de Ocupación Hotelera, INE.

## Transportes

El mayor dinamismo durante el primer trimestre de 2008 en los principales medios de transporte con los que cuenta la ciudad de Málaga no se ha visto acompañado de un mejor comportamiento del mercado laboral en esta rama, ya que la cifra de paro ha aumentado y las contrataciones se han reducido en un 15 por ciento. El principal medio de transporte, el aéreo, evidencia un aumento de pasajeros más moderado que en trimestres previos, creciendo la cifra en un 2,3 por ciento. Este incremento se debe exclusivamente al avance del tráfico de pasajeros de la UE, siendo especialmente reseñable la caída en el transporte aéreo nacional, con 17.380 pasajeros menos que en el mismo periodo del año anterior. En cuanto al tráfico aéreo de mercancías, al igual que en trimestres anteriores, ha vuelto a descender.

### Crece el tráfico marítimo de pasajeros y especialmente el ferroviario (1)



(1) A finales de 2007 entró en funcionamiento la línea de AVE Málaga-Madrid.  
Fuente: Malagaport y Patronato de Turismo de la Costa del Sol.

La caída en el tráfico aéreo de pasajeros nacionales puede estar asociada al notable repunte que ha experimentado el tráfico nacional ferroviario desde la entrada en funcionamiento de la línea de AVE Málaga-Madrid. Así, durante los tres primeros meses del año, dicho medio ha superado los 150.000 pasajeros, frente a los 80.544 de un año antes. Igualmente significativo ha sido el crecimiento de pasajeros que utilizaron el transporte marítimo tanto en la componente de cabotaje como en la de exterior y cruceros, destacando el repunte en esta última. En conjunto, han superado los 100.000 pasajeros, con un incremento interanual del 27,1 por ciento, si bien puede existir un sesgo relacionado con el efecto calendario de la Semana Santa. El transporte marítimo de mercancías ha crecido tanto en graneles líquidos como sólidos, aunque en la principal componente, el tráfico de mercancía general, se ha producido un descenso del 4,7 por ciento.

### Tráfico aéreo de pasajeros y mercancías

	1º trimestre 2007	1º trimestre 2008	Porcentajes 2008	Tasas de variación en %
<b>Pasajeros</b>	<b>2.416.698</b>	<b>2.472.998</b>	<b>100,0</b>	<b>2,33</b>
Nacional	750.205	732.825	29,6	-2,32
UE	1.651.981	1.729.761	69,9	4,71
Internacional	10.783	8.463	0,3	-21,52
Otra Clase de Tráfico	3.729	1.949	0,1	-47,73
<b>Mercancías (kilogramos)</b>	<b>1.420.800</b>	<b>1.145.623</b>	<b>100,0</b>	<b>-19,37</b>
Nacional	635.536	532.247	46,5	-16,25
UE	762.505	593.475	51,8	-22,17
Internacional	22.759	19.901	1,7	-12,56
<b>Aeronaves (número)</b>	<b>26.520</b>	<b>25.971</b>	<b>100,0</b>	<b>-2,07</b>
Comerciales	24.245	24.457	94,2	0,87
Otra Clase de Tráfico	2.275	1.514	5,8	-33,45

Fuente: AENA, Aeropuerto de Málaga.

## Indicadores de Coyuntura Económica

	Periodo	Málaga Provincia	Andalucía	España	Tasas de variación interanual en %		
					Málaga	Andalucía	España
Crecimiento económico	I Trim. 08	--	--	--	3,5	2,8	2,6
Viviendas visadas	I Trim. 08	3.620	12.888	88.471	-60,81	-62,64	-59,35
Licitación oficial (millones de euros)	II Trim. 08	169,7	1.196,1	7.947,7	-9,61	-21,98	-30,00
Precio medio vivienda libre (euros/m <sup>2</sup> )	II Trim. 08	2.304,3	1.805,8	2.095,7	1,51	3,76	2,01
Viajeros alojados en establecimientos hoteleros (miles)	II Trim. 08	1.413,7	4.500,4	23.046,6	0,91	-2,03	-2,32
Residentes España	II Trim. 08	625,7	2.606,3	12.387,8	-0,53	-3,25	-5,66
Residentes extranjero	II Trim. 08	788,0	1.894,2	10.658,8	2,08	-0,31	1,88
Pernoctaciones hoteleras (miles)	II Trim. 08	4.810,0	12.040,5	72.049,8	3,34	-2,03	-2,18
Residentes España	II Trim. 08	1.541,9	5.819,3	28.375,1	-3,18	-6,21	-6,66
Residentes extranjero	II Trim. 08	3.268,1	6.221,3	43.674,7	6,74	2,22	0,98
Grado de ocupación hotelera (porcentajes) <sup>(1)</sup>	II Trim. 08	58,8	50,7	53,3	-5,13	-5,33	-5,64
Activos (miles)	II Trim. 08	726,9	3.798,4	22.806,7	3,36	3,36	3,07
Ocupados (miles)	II Trim. 08	607,8	3.180,4	20.425,1	-3,74	-1,71	0,28
Sector agrario	II Trim. 08	23,3	236,0	880,9	19,49	-3,28	-4,35
Sector industrial	II Trim. 08	47,4	325,5	3.273,2	-0,84	2,33	0,91
Sector construcción	II Trim. 08	93,1	437,9	2.498,0	-1,69	-12,89	-7,95
Sector servicios	II Trim. 08	443,9	2.180,9	13.773,0	-5,45	0,47	2,11
Parados (miles)	II Trim. 08	119,1	618,0	2.381,5	65,65	40,61	35,31
Tasa de paro (porcentajes) <sup>(1)</sup>	II Trim. 08	16,4	16,3	10,4	6,16	4,31	2,49
Paro registrado (promedio en miles)	II Trim. 08	102,4	555,8	2.360,8	22,47	16,00	18,79
Contratos iniciales (miles)	II Trim. 08	146,0	899,0	4.054,0	-11,89	-6,10	-7,62
Trabajadores afiliados a la Seguridad Social (promedio en miles)	II Trim. 08	589,3	3.144,4	19.375,0	-2,02	-0,01	0,51
Aumento salarial pactado (porcentajes) <sup>(1)</sup>	Diciembre 2007	3,0	3,2	3,0	-0,69	-0,23	-0,29
Índice de Precios de Consumo	Junio 2008	108,0	108,3	108,3	5,0	5,0	5,0
Matriculación de turismos	II Trim. 08	14.027,0	50.601,0	360.267,0	-17,81	-23,53	-19,43
Efectos impagados (millones de euros)	I Trim. 08	136,1	796,5	3.903,3	104,05	116,91	64,00
Sociedades mercantiles (número)	I Trim. 08	1.291,0	4.952,0	33.153,0	-33,21	-33,36	-26,63

<sup>(1)</sup>Las tasas son diferencias en puntos porcentuales respecto al mismo periodo del año anterior.

Fuente: Analistas Económicos de Andalucía, Consejo Superior de Colegios de Arquitectos de España, Dirección General de Tráfico, IEA, INE, Ministerio de Trabajo e Inmigración, Ministerio de Vivienda, SEOPAN y Servicio Público de Empleo Estatal.

## Indicadores Económicos de la ciudad de Málaga

	2º trimestre 2008	Tasas de variación interanual en %
Viviendas proyectadas	649	-59,54
Libre	640	-59,72
VPO	9	-40,00
Precio vivienda libre (euros/m <sup>2</sup> )	2.409,9	7,42
Viajeros alojados en establecimientos hoteleros (miles)	207.721	14,43
Residentes en España	122.575	15,00
Residentes en el extranjero	85.146	13,61
Tráfico aéreo		
Pasajeros	3.617.725	-4,46
Mercancías (kilogramos)	1.250.652	-14,42
Tráfico marítimo <sup>(1)</sup>		
Pasajeros	140.103	9,09
Mercancías (toneladas)	886.509	-36,11
Contratos	63.502	-12,12
Agricultura	882	14,69
Industria	2.274	-24,23
Construcción	9.812	-12,07
Servicios	50.534	-11,85
Paro registrado	43.824	14,39
Agricultura	522	14,21
Industria	3.940	12,06
Construcción	6.705	52,00
Servicios	26.047	14,28
Sin empleo anterior	6.610	-7,34
Menores de 25 años	4.850	3,11
Mayores de 25 años	38.974	15,97

<sup>(1)</sup> Datos provisionales.

Fuente: Analistas Económicos de Andalucía, Dirección General de Aviación Civil, Colegio de Arquitectos de Málaga, Encuesta de Ocupación Hotelera (INE), MalagaPort, Ministerio de Vivienda y Observatorio Ocupacional de Málaga.

EDITA:  
Fundación CIEDES  
UNICAJA

ELABORA:  
Analistas Económicos de Andalucía  
C/ Ancla, nº2 - 6º. 29015 Málaga

Teléfono: 952 22 53 05/06. Fax: 952 21 20 73  
e-mail: aea@unicaja.es

DIFUSIÓN:  
Fundación CIEDES  
Plaza de Jesús el Rico, nº1  
29012 Málaga  
Teléfono: 952 60 27 77. Fax: 952 22 30 92  
e-mail: fundacion@ciedes.es  
www.ciedes.es

DISEÑO E IMPRESIÓN:  
GRÁFICAS URANIA

D.L.: MA-1.055-2002 / ISSN: 1579-896



# Málaga Economía y Sociedad

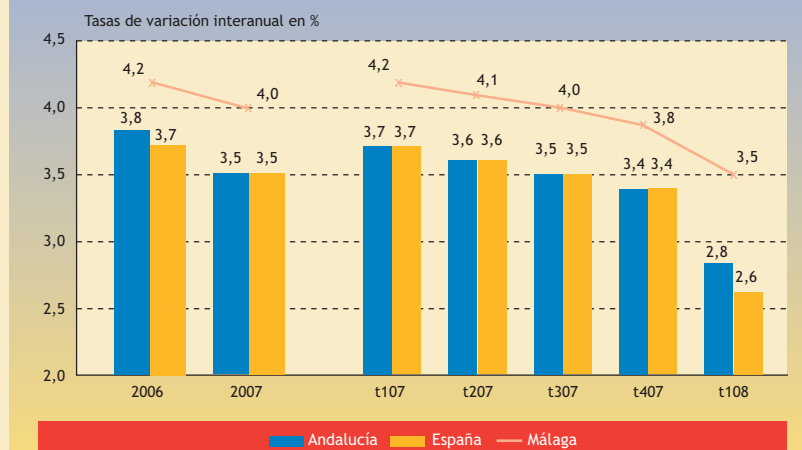
Boletín de coyuntura  
2º trimestre-2008



## Situación económica general

- El crecimiento de la actividad económica en la provincia de Málaga, al igual que ha ocurrido en el ámbito regional y nacional, se ha moderado de nuevo durante el primer trimestre de 2008, si bien la desaceleración no ha sido tan pronunciada. Concretamente, la producción ha crecido un 3,5 por ciento, frente a incrementos inferiores al 3 por ciento en los otros dos espacios de referencia. Esta ralentización en el ritmo de avance de la economía malagueña está provocando un peor comportamiento de los indicadores relacionados con el mercado laboral, especialmente en el sector de la construcción y en las ocupaciones relacionadas con el mismo, como es el caso de las actividades inmobiliarias. Las expectativas apuntan a que esta tendencia se mantendrá a lo largo de todo el año, tal como evidencian las continuas revisiones a la baja de las previsiones de crecimiento.

### Continúa ralentizándose la actividad económica



Fuente: Analistas Económicos de Andalucía.

- En lo que al panorama internacional se refiere, la información disponible para la primera mitad del año apunta a un peor comportamiento de lo esperado en líneas generales. Según el último informe de perspectivas del FMI, el crecimiento mundial se reducirá hasta el 3,7 por ciento en 2008, un punto y medio inferior a la previsión anterior. La continuada incertidumbre acerca de la evolución de los mercados financieros, cuyo comportamiento continúa sin normalizarse, ha incidido sin duda en esta trayectoria. En este escenario, uno de los principales problemas sigue siendo el de la inflación, que parece haberse acentuado durante el segundo trimestre como consecuencia del incremento de los precios de los alimentos, las materias primas, y fundamentalmente el petróleo, llegando a rozar el precio del barril de Brent a principios de julio los 150 dólares, aunque la caída del 20 por ciento que han sufrido los precios desde los máximos de dicho mes ha suavizado las presiones inflacionistas, y por tanto las expectativas de subidas de tipos de interés.
- De hecho, el aumento de las presiones inflacionistas llevó al BCE a elevar a principios de julio los tipos de interés en un cuarto de punto, hasta situarlos en el 4,25 por ciento. En España, a la restricción del crédito y el aumento del endeudamiento de los hogares, se ha unido un descenso en la confianza de los consumidores, cayendo algunos indicadores de demanda como son la matriculación de vehículos o la contratación de hipotecas. A su vez, el IPC en junio ha mostrado en tasa interanual el valor más alto de los últimos 13 años, situándose la inflación en el 5 por ciento. En cuanto al mercado laboral, el aumento en la cifra de parados, según datos EPA, ha venido acompañado en el segundo trimestre de un leve avance del empleo, que continúa desacelerándose, e incluso cae en la agricultura y especialmente en la construcción. De este modo, España es uno de los pocos países desarrollados para los que el FMI ha revisado de nuevo a la baja las expectativas de crecimiento para este año.

## Mercado de trabajo

La tendencia desfavorable mostrada por el mercado laboral en los últimos meses se ha agravado en el segundo trimestre de 2008. Según la información procedente del Observatorio Ocupacional de Málaga, el paro registrado ha crecido un 14,4 por ciento en la ciudad de Málaga, hasta alcanzar la cifra de 43.824 parados. Al mismo tiempo, la contratación ha caído en un 12,1 por ciento, registrándose 8.756 contratos menos que en el segundo trimestre de 2007. Igual trayectoria se ha observado tanto en el Área Metropolitana como en la provincia, si bien en éstas el aumento del paro ha sido más acusado que en la ciudad malagueña, un 18,4 y 22,5 por ciento, respectivamente.

### Paro registrado por edad y sexo

	2º trimestre 2007	2º trimestre 2008	Porcentajes 2008	Tasas de variación en %
Hombres	14.513	18.710	42,7	28,92
Mujeres	23.797	25.114	57,3	5,53
Menores de 25 años	4.703	4.850	11,1	3,11
Mayores de 25 años	33.607	38.974	88,9	15,97
<b>Total</b>	<b>38.310</b>	<b>43.824</b>	<b>100,0</b>	<b>14,39</b>

Fuente: Observatorio Ocupacional de Málaga, Servicio Público de Empleo Estatal.

El mayor incremento del paro, en términos relativos, se ha producido en el sector de la construcción, que ha pasado a contar con 2.294 parados más en promedio durante el segundo trimestre de 2008 que un año antes. Exceptuando el grupo de parados sin empleo anterior, en el resto de sectores el paro se ha incrementado de nuevo, especialmente en los servicios, donde por secciones de actividad destaca el crecimiento en el número de parados en el comercio, la hostelería y fundamentalmente las actividades inmobiliarias. Por grupos profesionales, el mayor aumento del paro se ha producido entre trabajadores no cualificados, mientras que por nivel de formación es en aquellos con estudios secundarios donde se produce la mayor subida. Asimismo, este repunte del paro ha sido más acusado entre hombres y entre mayores de 25 años.

En cuanto a las contrataciones, son nuevamente la construcción y los servicios los sectores que muestran un peor comportamiento, con 1.347 y 6.795 contratos menos, respectivamente, que en el segundo trimestre de 2007. En total se han computado 63.502 contratos entre abril y junio, de los que el 52,5 por ciento corresponden a actividades inmobiliarias y de la construcción, siendo dicha participación en el año anterior del 55 por ciento. Por secciones de actividad únicamente han crecido las contrataciones en agricultura, educación y sanidad, mientras que por grupos profesionales sólo aumentan los contratos a administrativos y profesionales científicos. La única modalidad contractual que muestra un signo positivo es la referente a interinos, siendo menos acusado el descenso de contratos entre mujeres, y entre mayores de 25 años.

### Contrataciones por secciones de actividad

	2º trimestre 2007	2º trimestre 2008	Porcentajes 2008	Tasas de variación en %
Agricultura y pesca	769	882	1,4	14,69
Industria	3.001	2.274	3,6	-24,23
Construcción	11.159	9.812	15,5	-12,07
Comercio	8.609	7.274	11,5	-15,51
Hostelería	5.678	5.310	8,4	-6,48
Transporte	3.193	2.905	4,6	-9,02
Intermediación financiera	432	386	0,6	-10,65
Actividades inmobiliarias	28.716	23.522	37,0	-18,09
Admón. Pública	1.266	1.117	1,8	-11,77
Educación	2.599	2.974	4,7	14,43
Sanidad	2.521	2.855	4,5	13,25
Otros	4.315	4.191	6,6	-2,87
<b>Total</b>	<b>72.258</b>	<b>63.502</b>	<b>100,0</b>	<b>-12,12</b>

Fuente: Observatorio Ocupacional de Málaga, Servicio Público de Empleo Estatal.

### Construcción

La ralentización de la actividad en el sector de la construcción ha sido más intensa si cabe en el segundo trimestre de 2008 que a principios de año. Al peor comportamiento del mercado laboral se ha unido un menor dinamismo en cuanto a la construcción de viviendas, reduciéndose el número de proyectos visados. Concretamente, en la ciudad se han proyectado 649 viviendas, cerca de un 60 por ciento menos que entre abril y junio de 2007, reduciéndose tanto las libres como las de protección oficial. Este descenso ha sido algo menos intenso, en términos relativos, en la provincia, donde se han visado 2.542 viviendas menos que hace un año.

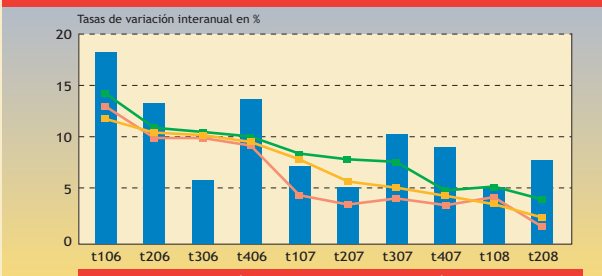
### Viviendas proyectadas en Málaga

	2º trimestre 2006		2º trimestre 2007		Tasas de variación en %	
	Ciudad	Provincia	Ciudad	Provincia	Ciudad	Provincia
Unifamiliares	--	21	--	91	--	333,33
Plurifamiliares	15	424	9	312	-40,00	-26,42
<b>Total VPO</b>	<b>15</b>	<b>445</b>	<b>9</b>	<b>403</b>	<b>-40,00</b>	<b>-9,44</b>
Unifamiliares	173	1.604	167	1.441	-3,47	-10,16
Plurifamiliares	1.416	4.753	473	2.416	-66,60	-49,17
<b>Total Libre</b>	<b>1.589</b>	<b>6.357</b>	<b>640</b>	<b>3.857</b>	<b>-59,72</b>	<b>-39,33</b>
Unifamiliares	173	1.625	167	1.532	-3,47	-5,72
Plurifamiliares	1.431	5.177	482	2.728	-66,32	-47,31
<b>Total</b>	<b>1.604</b>	<b>6.802</b>	<b>649</b>	<b>4.260</b>	<b>-59,54</b>	<b>-37,37</b>

Fuente: Colegio de Arquitectos de Málaga

En cuanto a la evolución de los precios de la vivienda, la tendencia a la moderación en el crecimiento que se viene observando en los últimos trimestres se ha visto frenada durante el segundo trimestre de 2008 en la capital malagueña. Según la estadística publicada por el Ministerio de Vivienda, el precio de la vivienda libre en la ciudad de Málaga, al contrario que sucede en el conjunto provincial, ha crecido de manera más intensa que en el año anterior, repuntando en un 7,4 por ciento, hasta situarse en los 2.409,9 euros/m<sup>2</sup>. El incremento en la provincia ha sido del 1,5 por ciento, nivel inferior al de la inflación, que medida a través del IPC alcanzó el 5 por ciento en el mes de junio.

### El crecimiento del precio de la vivienda libre se modera en la provincia, aunque repunta en la ciudad de Málaga



Fuente: Ministerio de Vivienda.

## Turismo

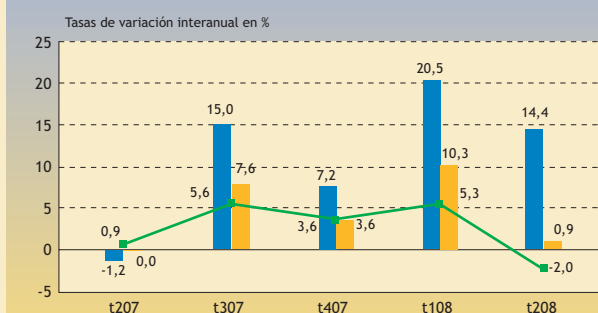
La actividad hotelera en la provincia de Málaga, y especialmente en su capital, ha mostrado un comportamiento positivo durante el segundo trimestre de 2008, al contrario que ha sucedido tanto en el conjunto regional como nacional, donde la demanda se ha mostrado menos dinámica. La demanda hotelera en la ciudad ha repuntado sustancialmente respecto al año anterior, creciendo un 14,4 por ciento tanto el número de viajeros alojados en establecimientos hoteleros como las pernoctaciones en los mismos, aumentando en 2,2 puntos el grado de ocupación. Por el lado de la oferta, se estima que ha descendido el número de establecimientos hoteleros abiertos, aunque el número de plazas se ha incrementado casi en un 10 por ciento.

### Principales indicadores del sector turístico en la ciudad de Málaga

	2º trimestre 2007	2º trimestre 2008	Porcentajes 2008	Tasas de variación en %
Viajeros alojados en establecimientos hoteleros	181.532	207.721	100,0	14,43
Residentes en España	106.587	122.575	59,0	15,00
Residentes en el extranjero	74.945	85.146	41,0	13,61
<b>Pernoctaciones</b>	<b>320.344</b>	<b>366.464</b>	<b>100,0</b>	<b>14,40</b>
Residentes en España	187.965	212.453	58,0	13,03
Residentes en el extranjero	132.379	154.011	42,0	16,34
Nº de establecimientos	91	76	--	-16,42
Plazas estimadas	6.966	7.612	--	9,27
Grado de ocupación hotelera <sup>(1)</sup>	50,4	52,6	--	2,22

(1) Diferencia en puntos porcentuales. Fuente: Encuesta de Ocupación Hotelera, INE.

### La contracción de la demanda hotelera en el conjunto andaluz no se ha trasladado a Málaga, donde el número de viajeros alojados sigue aumentando



Fuente: Encuesta de Ocupación Hotelera, INE.

En cuanto al número de visitas a los principales centros museísticos de la ciudad para los que se tiene información, el CAC Málaga ha registrado 59.156 visitantes en el segundo trimestre, menos de la mitad que en el mismo periodo del año anterior, si bien es cierto que desde su apertura dicho centro ha ido mostrando un notable crecimiento en las visitas. En el caso del Teatro Cervantes, al incremento en el número de espectáculos y funciones se ha unido un marcado repunte de la asistencia, alcanzándose los 32.954 espectadores, un 33,7 por ciento más que entre los meses de abril y junio de 2007.

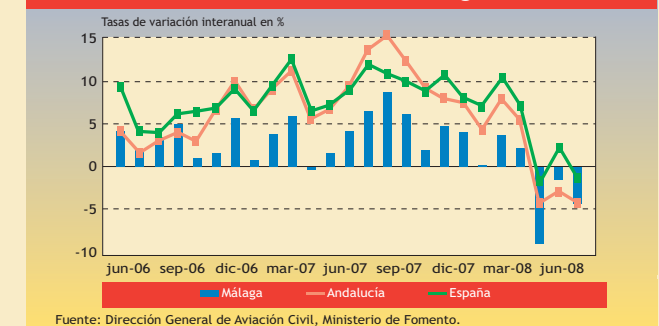
Por su parte, el conjunto Alcazaba-Gibralfaro ha registrado un total de 222.350 visitas hasta mayo, en torno a un 5,5 por ciento más que en el mismo periodo del año anterior, creciendo incluso a una tasa levemente superior el número

de visitantes de la Alcazaba, que acoge al 52 por ciento de las visitas al citado conjunto. Sin embargo, las consultas en oficinas turísticas han registrado un comportamiento algo menos positivo, y si bien las realizadas en la Casita del Jardinerero han crecido algo más de un 25 por ciento, hasta alcanzar las 17.000, las consultas en la oficina de la Plaza de la Marina (64.098 consultas) han descendido en un 6,4 por ciento en relación al segundo trimestre de 2007.

## Transportes

La actividad en los transportes medida por el comportamiento del mercado laboral refleja un peor tono durante el segundo trimestre de 2008, con un descenso de las contrataciones y un mayor número de parados que en el mismo periodo del año anterior. En cuanto al tráfico comercial, el signo difiere atendiendo al modo de transporte analizado. El tráfico aéreo de pasajeros refleja una caída del 4,5 por ciento, que puede estar asociada en parte al mayor uso del transporte ferroviario con la reciente implantación de la línea de alta velocidad Málaga-Madrid. Con datos acumulados hasta mayo en este caso, el tráfico ha pasado a ser más del doble, alcanzando los 359.469 pasajeros según datos del Patronato de Turismo de la Costa del Sol. El tráfico aéreo de mercancías, por su parte, ha mostrado el mismo signo que el de pasajeros, cayendo con respecto al segundo trimestre de 2007 un 14,4 por ciento.

### El crecimiento del precio de la vivienda libre se modera en la provincia, aunque repunta en la ciudad de Málaga



Fuente: Dirección General de Aviación Civil, Ministerio de Fomento.

El tráfico marítimo de pasajeros se ha incrementado en un 9,1 por ciento, como consecuencia únicamente del avance de pasajeros en cruceros y exterior (22,9 por ciento), ya que el tráfico de cabotaje ha descendido con respecto al segundo trimestre de 2007, computándose en total 140.103 pasajeros. Por su parte, el transporte de mercancías muestra una trayectoria opuesta, disminuyendo el tráfico en un 36,1 por ciento, hasta situarse en 886.509 toneladas, debido al fuerte descenso en el tráfico de mercancía general.

### Transporte marítimo de pasajeros y mercancías

	2º trimestre 2007	2º trimestre 2008	Porcentajes 2008	Tasas de variación en %
Pasajeros	128.424	140.103	100,0	9,09
Cabotaje	61.669	58.094	41,5	-5,80
Cruceros y exterior	66.755	82.009	58,5	22,85
<b>Mercancías (toneladas)</b>	<b>1.387.662</b>	<b>886.509</b>	<b>100,0</b>	<b>-36,11</b>
Graneles líquidos	25.235	26.955	3,0	6,82
Graneles sólidos	339.370	347.997	39,3	2,54
Mercancía general	997.398	480.295	54,2	-51,85
Avituallamiento y pesca	25.659	31.262	3,5	21,84

## Indicadores de Coyuntura Económica

	Periodo	Málaga Provincia	Andalucía	España	Tasas de variación interanual en %		
					Málaga	Andalucía	España
Crecimiento económico	II Trim. 08	-	-	-	1,8	1,6	1,8
Viviendas visadas	III Trim. 08	159,0	1.153,8	8.409,2	7,59	11,25	1,34
Licitación oficial (millones de euros)	II Trim. 08	3.309,0	13.564,0	81.228,0	-48,93	-25,41	-43,90
Precio medio vivienda libre (euros/m <sup>2</sup> )	III Trim. 08	2.277,7	1.780,7	2.068,7	-0,66	1,59	0,36
Viajeros alojados en establecimientos hoteleros (miles)	III Trim. 08	1.670,3	5.037,8	27.527,8	0,12	-2,45	-1,07
Residentes España	III Trim. 08	850,4	3.190,3	14.968,2	1,46	-1,32	-1,92
Residentes extranjero	III Trim. 08	819,9	1.847,5	12.559,7	-1,23	-4,35	-0,02
Pernoctaciones hoteleras (miles)	III Trim. 08	6.379,8	16.126,9	101.823,3	1,61	-0,22	-0,75
Residentes España	III Trim. 08	2.599,3	9.467,9	41.601,8	-1,29	-0,47	-2,72
Residentes extranjero	III Trim. 08	3.780,4	6.658,9	60.221,5	3,71	0,15	0,66
Grado de ocupación hotelera (porcentajes) <sup>(1)</sup>	III Trim. 08	74,3	64,3	66,1	-2,59	-2,25	-2,57
Activos (miles)	III Trim. 08	626,8	3.140,0	20.346,3	-2,78	-2,74	-0,80
Ocupados (miles)	III Trim. 08	24,7	204,0	849,0	13,30	-6,51	-4,10
Sector agrario	III Trim. 08	42,8	307,6	3.227,7	-18,94	-8,81	-0,96
Sector industrial	III Trim. 08	87,9	406,7	2.363,3	-2,22	-17,81	-13,03
Sector construcción	III Trim. 08	471,4	2.221,6	13.906,4	-1,83	1,99	1,89
Sector servicios	III Trim. 08	137,7	704,6	2.598,8	82,87	51,79	45,03
Parados (miles)	III Trim. 08	18,0	18,3	11,3	7,55	5,76	3,30
Tasa de paro (porcentajes) <sup>(1)</sup>	III Trim. 08	111,4	614,9	2.527,4	32,31	24,50	26,04
Paro registrado (promedio en miles)	III Trim. 08	142,7	848,2	4.001,3	-15,16	-11,05	-9,88
Contratos iniciales (miles)	III Trim. 08	585,5	3.068,6	19.180,0	-3,88	-2,28	-0,91
Trabajadores afiliados a la Seguridad Social (promedio en miles)	Septiembre	-	3,4	3,5	-	0,17	0,62
Aumento salarial pactado (porcentajes) <sup>(1)</sup>	Septiembre	107,1	107,4	107,5	4,18	4,42	4,54
Índice de Precios de Consumo	III Trim. 08	8.100,0	38.867,0	252.057,0	-32,01	-32,26	-28,29
Matriculación de turismos	II Trim. 08	2.343,3	9.681,4	54.937,6	-34,82	-28,93	-29,67
Efectos impagados (millones de euros)	II Trim. 08	52,2	285,7	1.530,4	197,57	129,68	102,36
Sociedades mercantiles (número)	II Trim. 08	1.322,0	4.472,0	28254,00	-24,5	-26,28	-34,11

<sup>(1)</sup> Las tasas son diferencias en puntos porcentuales respecto al mismo periodo del año anterior.

Fuente: Analistas Económicos de Andalucía, Consejo Superior de Colegios de Arquitectos de España, Dirección General de Tráfico, IEA, INE, Ministerio de Trabajo e Inmigración, Ministerio de Vivienda, SEOPAN y Servicio Público de Empleo Estatal.

## Indicadores Económicos de la ciudad de Málaga

	3 <sup>er</sup> trimestre 2008	Tasas de variación interanual en %
Viviendas proyectadas	587,0	-65,53
Libre	516,0	-67,13
VPO	71,0	-46,62
Precio vivienda libre (euros/m <sup>2</sup> )	2.252,4	-5,30
Viajeros alojados en establecimientos hoteleros (miles)	235.249,0	3,81
Residentes en España	133.349	1,19
Residentes en el extranjero	101.900	7,44
Tráfico aéreo		
Pasajeros	4.208.847	-6,19
Mercancías (kilogramos)	1.315.752	-14,45
Tráfico marítimo <sup>(1)</sup>		
Pasajeros	205.286	-6,06
Mercancías (toneladas)	1.240.574	-34,36
Contratos	62.647	-13,74
Agricultura	694	-21,40
Industria	2.281	-20,74
Construcción	8.434	-24,58
Servicios	51.238	-11,17
Paro registrado	46.863	22,45
Agricultura	562	22,28
Industria	3.970	15,21
Construcción	7.794	64,63
Servicios	27.444	20,98
Sin empleo anterior	7.093	2,14
Menores de 25 años	5.100	16,94
Mayores de 25 años	41.764	23,16

<sup>(1)</sup> Datos provisionales.

Fuente: Analistas Económicos de Andalucía, Dirección General de Aviación Civil, Colegio de Arquitectos de Málaga, Encuesta de Ocupación Hotelera (INE), Malagaport, Ministerio de Vivienda y Observatorio Ocupacional de Málaga.

EDITA:  
Fundación CIEDES  
UNICAJA

ELABORA:  
Analistas Económicos de Andalucía  
C/ Ancla, nº2 - 6º. 29015 Málaga  
Teléfono: 952 22 53 05/06. Fax: 952 21 20 73  
e-mail: aea@unicaja.es

DIFUSIÓN:  
Fundación CIEDES  
Plaza de Jesús el Rico, nº1  
29012 Málaga  
Teléfono: 952 60 27 77. Fax: 952 22 30 92  
e-mail: fundacion@ciedes.es  
www.ciedes.es

DISEÑO E IMPRESIÓN:  
GRÁFICAS URANIA

D.L.: MA-1.055-2002 / ISSN: 1579-896



# Málaga Economía y Sociedad

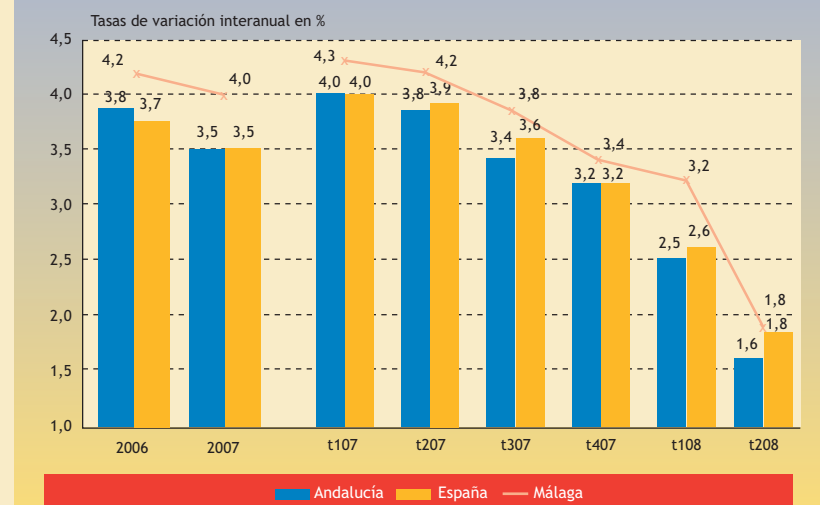
Boletín de coyuntura  
3<sup>er</sup> trimestre-2008



## Situación económica general

- El crecimiento económico en la provincia de Málaga se ha caracterizado durante el segundo trimestre de 2008 por una notable desaceleración, con una tasa de crecimiento del 1,8 por ciento, el mismo porcentaje registrado a nivel nacional, y ambos superiores al crecimiento andaluz (1,6 por ciento), disminuyendo así el diferencial entre la tasa malagueña y ambos ámbitos geográficos. Además, se espera que estas tasas sigan descendiendo en los próximos meses, acorde al escenario generalizado de desaceleración económica, y a las previsiones de recesión en muchos casos.

### Málaga reduce su diferencial de crecimiento con Andalucía en un contexto de desaceleración de la actividad



Fuente: Analistas Económicos de Andalucía.

- Según el último informe del Fondo Monetario Internacional (Octubre 2008), las previsiones de crecimiento mundial presentan una notable desaceleración en 2008, estimándose una moderada recuperación a finales de 2009. La confianza en las instituciones y los mercados financieros así como el aumento de la preocupación acerca de los riesgos, se ha visto gravemente mermada y ha paralizado los mercados mundiales de dinero, exigiendo la toma de medidas a escala internacional para restablecer la confianza del sistema financiero. Quizás la de mayor impacto en este sentido fue la actuación concertada en octubre de varios bancos centrales, entre ellos el BCE y la Fed, para rebajar el precio oficial del dinero. Concretamente, en la Zona Euro, los tipos de interés se redujeron en medio punto, concertando la autoridad monetaria otra rebaja de medio punto en noviembre, que sitúa los tipos en el 3,25 por ciento.

- En el caso de la economía española, si bien es cierto que la solidez y la solvencia del sistema financiero no arrojan dudas, la contención crediticia, el aumento del desempleo y la consiguiente pérdida de poder adquisitivo han afectado negativamente a las empresas y las familias, hasta tal punto que para la segunda mitad de 2008 podría entrar en recesión, e incluso algunos organismos prevén ya un crecimiento negativo de la economía en 2009. En este sentido, las primeras estimaciones del Banco de España anticipan una caída del PIB del 0,2 por ciento respecto al segundo trimestre del año, con lo que la tasa interanual quedaría por debajo del 1 por ciento, como consecuencia principalmente de la pérdida paulatina de vigor de la demanda nacional.

## Mercado de trabajo

En el tercer trimestre de 2008, los indicadores laborales han reflejado de nuevo una trayectoria desfavorable. Según la información del Observatorio Ocupacional de Málaga, el paro registrado ha crecido un 22,5 por ciento entre julio y septiembre respecto al mismo periodo del año anterior, alcanzando la cifra de 46.863 desempleados. Por sectores, la actividad más afectada ha sido la construcción, con un incremento interanual del 64,6 por ciento, aunque esta caída afecta a otras actividades relacionadas, incrementándose el número de parados en un 15,2 y 21 por ciento, respectivamente, en la industria y los servicios. Igualmente, atendiendo al grupo profesional, el mayor aumento en términos absolutos se ha registrado entre los trabajadores no cualificados y, entre los cualificados el grupo más afectado ha sido el de la artesanía, industria manufacturera y construcción. Resulta destacable asimismo el menor incremento del paro femenino y de los menores de 25 años.

### Paro registrado por edad y sexo

	3 <sup>er</sup> trimestre 2007	3 <sup>er</sup> trimestre 2008	Porcentajes 2008	Tasas de variación en %
Hombres	14.686	20.801	44,4	41,64
Mujeres	23.584	26.062	55,6	10,51
Menores de 25 años	4.361	5.100	10,9	16,94
Mayores de 25 años	33.909	41.764	89,1	23,16
<b>Total</b>	<b>38.270</b>	<b>46.863</b>	<b>100,0</b>	<b>22,45</b>

Fuente: Observatorio Ocupacional de Málaga, Servicio Público de Empleo Estatal.

En cuanto a las contrataciones, éstas se han reducido un 13,7 por ciento entre julio y septiembre, es decir, se han registrado 9.980 contratos menos que en el tercer trimestre de 2007. Las únicas actividades que han registrado un incremento en el número de contrataciones han sido educación, sanidad y el colectivo del hogar. Por sectores económicos, se ha producido un descenso generalizado en las contrataciones, en tanto que por nivel académico cabe destacar el descenso de contratos entre trabajadores con la primera etapa de educación secundaria y bachillerato.

### Disminuyen las contrataciones en todos los grupos profesionales a excepción de los administrativos y profesionales científicos



Fuente: Observatorio Ocupacional de Málaga, Servicio Público de Empleo Estatal.

## Construcción

El sector construcción está sufriendo un brusco freno, que se observa claramente en la producción de viviendas. Así, a través de la información aportada por el Colegio de Arquitectos, en la provincia de Málaga el número de viviendas visadas ha descendido un 69 por ciento en el tercer trimestre de 2008, lo que equivale a 4.757 viviendas proyectadas menos que el mismo trimestre del año anterior. En la ciudad de Málaga este descenso ha sido del 65,5 por ciento, visándose 1.116 viviendas menos que entre julio y septiembre de 2007. Hay que señalar que en ambos espacios geográficos el descenso ha sido más notable en la proyección de viviendas libres. Lo mismo ha ocurrido con el número de viviendas terminadas, que también han registrado descensos, aunque más moderados que las visadas, en torno al 20 por ciento, tanto en el municipio de Málaga como en la provincia.

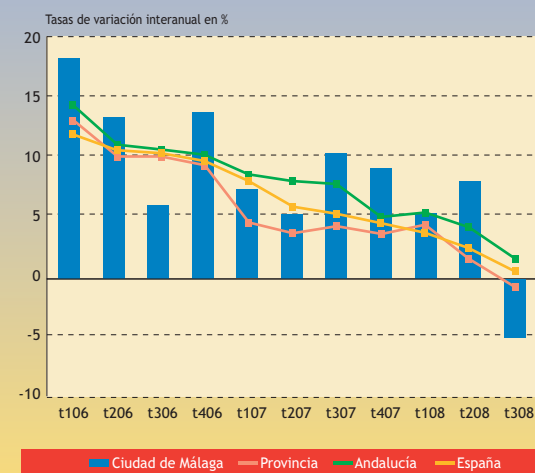
### Viviendas proyectadas en Málaga

	3 <sup>er</sup> trimestre 2007		3 <sup>er</sup> trimestre 2008		Tasas de variación en %	
	Ciudad	Provincia	Ciudad	Provincia	Ciudad	Provincia
Unifamiliares	--	65	0	38	--	-41,54
Plurifamiliares	133	214	71	106	-46,62	-50,47
<b>Total VPO</b>	<b>133</b>	<b>279</b>	<b>71</b>	<b>144</b>	<b>-46,62</b>	<b>-48,39</b>
Unifamiliares	250	1.902	173	545	-30,80	-71,35
Plurifamiliares	1.320	4.673	343	1.408	-74,02	-69,87
<b>Total Libre</b>	<b>1.570</b>	<b>6.575</b>	<b>516</b>	<b>1.953</b>	<b>-67,13</b>	<b>-70,30</b>
Unifamiliares	250	1.967	173	583	-30,80	-70,36
Plurifamiliares	1.453	4.887	414	1.514	-71,51	-69,02
<b>Total</b>	<b>1.703</b>	<b>6.854</b>	<b>587</b>	<b>2.097</b>	<b>-65,53</b>	<b>-69,40</b>

Fuente: Colegio de Arquitectos de Málaga

Respecto al precio de la vivienda, según la estadística publicada por el Ministerio de la Vivienda, en la provincia de Málaga apenas ha descendido respecto al tercer trimestre de 2007 (-0,7 por ciento), alcanzando los 2.277,7 euros/m<sup>2</sup>. Concretamente en la ciudad de Málaga, la moderación en los últimos meses de la tasa de crecimiento del precio de la vivienda ha llevado a un descenso interanual en el tercer trimestre de 2008 mayor al registrado a nivel provincial, un -5,3 por ciento, reduciéndose hasta los 2.252,4 euros/m<sup>2</sup>.

### El descenso del precio de la vivienda libre en la ciudad de Málaga supera al descenso registrado a nivel provincial



Fuente: Ministerio de Vivienda.

## Turismo

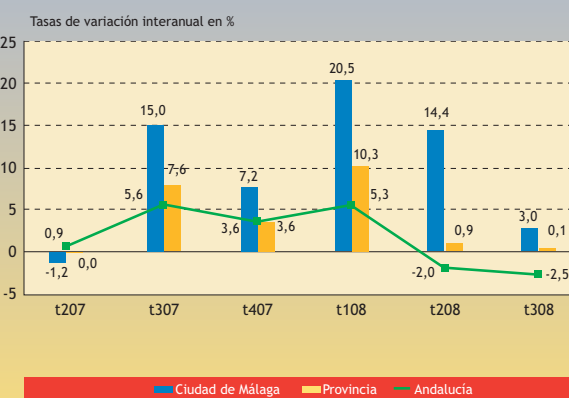
Los indicadores turísticos de la Encuesta de Ocupación Hotelera del INE muestran, por el lado de la demanda, una favorable evolución, como refleja la evolución tanto de viajeros como de pernoctaciones, aunque con tasas más moderadas que las registradas en periodos anteriores, sin olvidar el efecto de la estacionalidad de los meses de verano en la provincia. No obstante, el análisis de los datos muestra un mejor comportamiento tanto en la ciudad como en la provincia de Málaga que en el conjunto de Andalucía. El incremento de viajeros y pernoctaciones en la ciudad malagueña ha sido del 3,8 y 8,8 por ciento, respectivamente, debido principalmente al comportamiento de la demanda extranjera. Sin embargo, la información disponible por el lado de la oferta muestra un descenso del número de establecimientos abiertos estimados, con 16 establecimientos menos que en el mismo periodo del año anterior, aunque las plazas disponibles han aumentado.

### Principales indicadores del sector turístico en la ciudad de Málaga

	3 <sup>er</sup> trimestre 2007	3 <sup>er</sup> trimestre 2008	Porcentajes 2008	Tasas de variación en %
Viajeros alojados en establecimientos hoteleros	226.623	235.249	100,0	3,81
Residentes en España	131.780	133.349	56,7	1,19
Residentes en el extranjero	94.843	101.900	43,3	7,44
<b>Pernoctaciones</b>	<b>420.565</b>	<b>457.537</b>	<b>100,0</b>	<b>8,79</b>
Residentes en España	252.189	258.074	56,4	2,33
Residentes en el extranjero	168.376	199.463	43,6	18,46
Nº de establecimientos	92	76	--	-17,39
Plazas estimadas	7.301	7.652	--	4,81
Grado de ocupación hotelera (1)	61,6	63,7	--	2,15

(1) Diferencia en puntos porcentuales. Fuente: Encuesta de Ocupación Hotelera, INE.

### El incremento de los viajeros en la ciudad de Málaga se modera, pero sigue por encima de la tasa provincial y regional

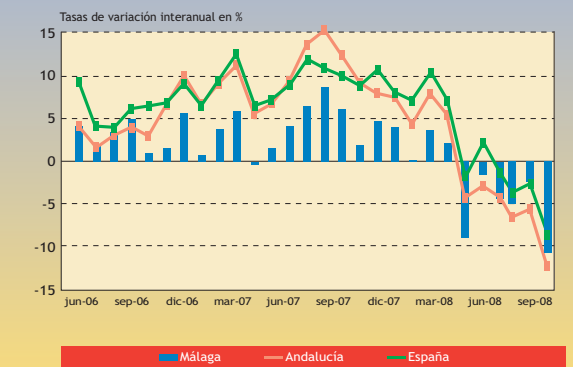


Fuente: Encuesta de Ocupación Hotelera, INE.

## Transportes

El tráfico aéreo de pasajeros ha descendido en el tercer trimestre de 2008 un 6,2 por ciento, destacando fundamentalmente el descenso de pasajeros nacionales (-24,6 por ciento), mientras que el tráfico de pasajeros internacionales apenas ha descendido medio punto porcentual. Esta tendencia desfavorable también se observa en el mercado laboral, donde el paro se ha incrementado en un 24,8 por ciento en el tercer trimestre de 2008, en consonancia con el descenso de las contrataciones.

### Continuo descenso del tráfico de pasajeros en Málaga



Fuente: Dirección General de Aviación Civil, Ministerio de Fomento.

No más favorable ha sido la evolución del transporte marítimo, de forma que los pasajeros, tanto de cabotaje como de cruceros y exterior, han descendido en el tercer trimestre de 2008 un 6 por ciento respecto al mismo periodo del año anterior. Lo mismo ha ocurrido con el transporte de mercancías, que ha descendido notablemente (-34,6 por ciento), si bien dentro de éste se ha registrado un incremento considerable en la partida de graneles líquidos (29,7 por ciento), debiéndose el descenso sobre todo a los graneles sólidos y la mercancía general.

### Transporte marítimo de pasajeros y mercancías

	3 <sup>er</sup> trimestre 2007	3 <sup>er</sup> trimestre 2008	Porcentajes 2008	Tasas de variación en %
<b>Pasajeros</b>	<b>218.537</b>	<b>205.286</b>	<b>100,0</b>	<b>-6,06</b>
Cabotaje	123.929	121.417	59,1	-2,03
Cruceros y exterior	94.608	83.869	40,9	-11,35
<b>Mercancías (toneladas)</b>	<b>1.890.060</b>	<b>1.240.574</b>	<b>100,0</b>	<b>-34,36</b>
Graneles líquidos	20.820	27.004	2,2	29,70
Graneles sólidos	489.918	271.662	21,9	-44,55
Mercancía general	1.347.285	909.562	73,3	-32,49
Avituallamiento y pesca	32.037	32.346	2,6	0,96

Fuente: Malagaport.

## Indicadores de Coyuntura Económica

	Periodo	Málaga Provincia	Andalucía	España	Tasas de variación interanual en %		
					Málaga	Andalucía	España
Crecimiento económico	III Trim. 08	-	-	-	1,2	0,8	0,9
Licitación oficial (millones de euros)	IV Trim. 08	112,7	2.297,0	10.960,6	-69,35	18,50	9,42
Viviendas visadas	III Trim. 08	2.093,0	8.924,0	48.442,0	-68,00	-50,36	-63,98
Precio medio vivienda libre (euros/m <sup>2</sup> )	IV Trim. 08	2.199,9	1.740,4	2.018,5	-4,93	-1,03	-3,21
Viajeros alojados en establecimientos hoteleros (miles)	IV Trim. 08	882,2	3.005,7	16.237,8	-5,87	-10,64	-9,01
Residentes España	IV Trim. 08	430,6	1.896,6	9.739,2	-5,31	-11,16	-9,75
Residentes extranjero	IV Trim. 08	451,7	1.109,1	6.498,7	-6,41	-9,74	-7,88
Pernoctaciones hoteleras (miles)	IV Trim. 08	3.071,1	7.735,0	47.897,1	-4,88	-9,72	-8,11
Residentes España	IV Trim. 08	1.053,3	3.986,2	20.872,3	-5,52	-12,73	-10,36
Residentes extranjero	IV Trim. 08	2.017,8	3.748,8	27.024,9	-4,55	-6,28	-6,29
Grado de ocupación hotelera (porcentajes) <sup>(1)</sup>	IV Trim. 08	41,6	37,0	42,6	-4,66	-5,29	-5,20
Ocupados (miles)	IV Trim. 08	594,4	3.054,4	19.856,8	-6,02	-5,17	-3,03
Sector agrario	IV Trim. 08	21,6	228,0	863,4	-4,00	-5,28	-4,68
Sector industrial	IV Trim. 08	35,6	301,9	3.059,6	-29,92	-8,38	-6,69
Sector construcción	IV Trim. 08	77,3	342,3	2.135,0	-19,56	-29,50	-20,74
Sector servicios	IV Trim. 08	459,8	2.182,5	13.798,7	-0,71	0,80	1,47
Parados (miles)	IV Trim. 08	183,6	850,3	3.207,9	107,46	62,24	66,42
Tasa de paro (porcentajes) <sup>(1)</sup>	IV Trim. 08	23,6	21,8	13,9	11,33	7,79	5,31
Paro registrado (promedio en miles)	IV Trim. 08	132,6	703,6	2.978,8	43,96	38,93	42,47
Contratos iniciales (miles)	IV Trim. 08	129,5	938,4	3.694,8	-20,37	-12,56	-18,81
Trabajadores afiliados a la Seguridad Social (promedio en miles)	IV Trim. 08	558,3	2.998,1	18.723,7	-6,48	-4,47	-3,38
Aumento salarial pactado (porcentajes) <sup>(1)</sup>	Diciembre	3,3	3,5	3,5	0,31	0,17	0,48
Índice de Precios de Consumo	Diciembre	106,2	106,7	106,9	1,1	1,3	1,4
Matriculación de turismo	IV Trim. 08	5.828,0	31.357,0	216.796,0	-59,51	-52,01	-44,97
Efectos impagados (millones de euros)	IV Trim. 08	152,7	971,7	5.525,8	54,81	75,06	75,94
Sociedades mercantiles (número)	IV Trim. 08	890,0	3.094,0	19.933,0	-27,58	-37,58	-32,42

<sup>(1)</sup> Las tasas son diferencias en puntos porcentuales respecto al mismo periodo del año anterior.

Fuente: Analistas Económicos de Andalucía, Consejo Superior de Colegios de Arquitectos de España, Dirección General de Tráfico, IEA, INE, Ministerio de Trabajo e Inmigración, Ministerio de Vivienda, SEOPAN y Servicio Público de Empleo Estatal.

## Indicadores Económicos de la ciudad de Málaga

	4º trimestre 2008	Tasas de variación interanual en %	
		Absoluta	Relativa
Viviendas proyectadas	671	-703	-60,47
Libre	601	-494	-57,91
VPO	70	-209	-80,18
Precio vivienda libre (euros/m <sup>2</sup> )	2.415	-11	-0,45
Viajeros alojados en establecimientos hoteleros (miles)	168.031	275	0,16
Residentes en España	103.682	-1.798	-1,70
Residentes en el extranjero	64.349	2.073	3,33
Tráfico aéreo			
Pasajeros	2.472.792	-395.923	-13,80
Mercancías (kilogramos)	1.084.513	-264.889	-19,63
Tráfico marítimo <sup>(1)</sup>			
Pasajeros	191.302	9.458	5,20
Mercancías (toneladas)	907.689	-385.529	-29,81
Contratos	57.927	-15.480	-21,09
Agricultura	1.121	-52	-4,43
Industria	1.870	-851	-31,28
Construcción	6.560	-3.040	-31,67
Servicios	48.376	-11.537	-19,26
Paro registrado	53.203	13.148	32,83
Agricultura	601	121	25,30
Industria	4.463	906	25,48
Construcción	9.529	4.255	80,69
Servicios	31.017	6.925	28,75
Sin empleo anterior	7.592	940	14,13
Menores de 25 años	6.027	1.982	48,99
Mayores de 25 años	47.176	11.166	31,01

<sup>(1)</sup> Datos provisionales.

Fuente: Analistas Económicos de Andalucía, Colegio de Arquitectos de Málaga, Dirección General de Aviación Civil, Encuesta de Ocupación Hotelera (IE), MalagaPort, Ministerio de Vivienda y Observatorio Ocupacional de Málaga

EDITA:  
Fundación CIEDES  
UNICAJA

ELABORA:  
Analistas Económicos de Andalucía  
C/ Ancla, nº2 - 6º. 29015 Málaga  
Teléfono: 952 22 53 05/06. Fax: 952 21 20 73  
e-mail: aea@unicaja.es

DIFUSIÓN:  
Fundación CIEDES  
Plaza de Jesús el Rico, nº1  
29012 Málaga  
Teléfono: 952 60 27 77. Fax: 952 22 30 92  
e-mail: fundacion@ciedes.es  
www.ciedes.es

DISEÑO E IMPRESIÓN:  
GRÁFICAS URANIA

D.L.: MA-1.055-2002 / ISSN: 1579-896



# Málaga Economía y Sociedad

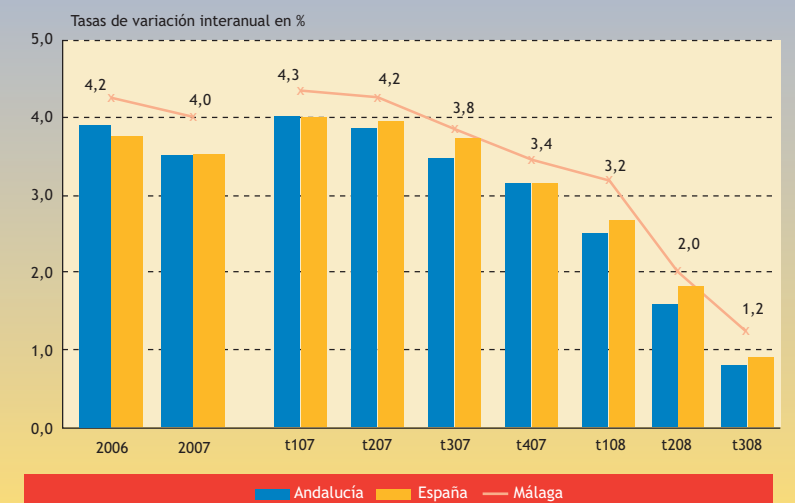
Boletín de coyuntura  
4º trimestre-2008



## Situación económica general

- La información estadística que ha ido apareciendo en los últimos meses ha confirmado la senda de moderación que está experimentando la economía. Concretamente en el tercer trimestre de 2008, el crecimiento de la actividad económica volvió a desacelerarse, pasando a crecer la economía malagueña un 1,2 por ciento. Dicho avance continuó estando por encima del observado en Andalucía y España, 0,8 y 0,9 por ciento, respectivamente. Este menor dinamismo está asociado con el peor comportamiento del mercado de trabajo y la marcada contracción del consumo, que han motivado una revisión a la baja de la estimación de crecimiento, previéndose incluso un peor tono para 2009, cuando el PIB descendería, aunque se espera una paulatina recuperación en 2010.

### La economía malagueña evidencia signos de empeoramiento, aunque crece aún por encima de la andaluza



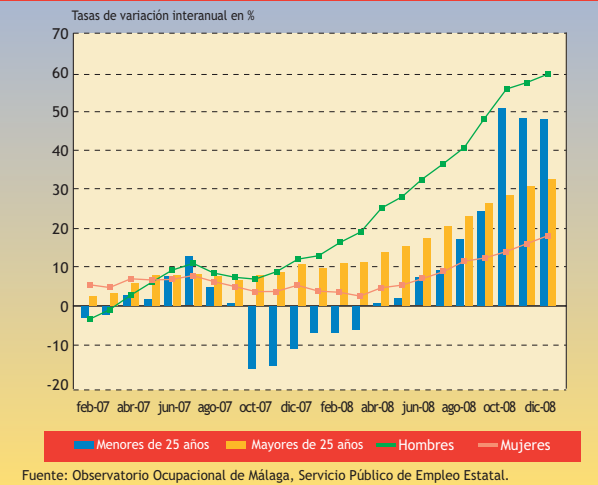
Fuente: Analistas Económicos de Andalucía.

- La crisis de los mercados financieros se ha intensificado durante 2008, afectando de un modo más acusado de lo que en principio se preveía a la economía real. En este sentido, los distintos organismos internacionales se han visto obligados a rebajar de forma extraordinaria sus previsiones de crecimiento para 2009. El Fondo Monetario Internacional sitúa el avance de la economía mundial para dicho año en el 0,5 por ciento, la menor tasa tras la Segunda Guerra Mundial. Ante dicho panorama, las actuaciones de los bancos centrales han ido en la misma línea, con políticas monetarias expansivas (más intensas en EE.UU. y Reino Unido) que tratan de incentivar el consumo. En cuanto a la inflación, la moderación de los precios del petróleo ha situado la variación interanual en niveles históricamente bajos, por debajo del 1% incluso en el caso de España durante el mes de enero.
- La economía nacional refleja un tono poco halagüeño, con un deterioro más intenso si cabe. El último boletín del Banco de España también señala que la economía española ha entrado en recesión en el último trimestre de 2008 y el avance de la Contabilidad Nacional Trimestral así lo corrobora, situándose la tasa interanual del PIB en el -0,7 por ciento. Los indicadores de demanda evidencian una notable desaceleración, fundamentalmente asociada a la evolución del mercado de trabajo y la mayor dificultad para acceder al crédito. Según datos del Ministerio de Trabajo e Inmigración, el número de parados alcanzó en enero la cifra record de 3,3 millones de parados, no descartándose que supere los cuatro millones a finales de 2009.

## Mercado de trabajo

La difícil situación por la que atraviesa el mercado laboral en la ciudad de Málaga volvió a intensificarse durante el último trimestre de 2008. La información suministrada por el Observatorio Ocupacional de Málaga así lo corrobora, cayendo acusadamente la contratación y aumentando el número de parados, aunque de un modo menos intenso que en el Área Metropolitana de Málaga. La cifra de parados en la capital alcanzó en promedio 53.203 personas, un 32,8 por ciento más que en el cuarto trimestre de 2007. El incremento más acusado, en términos absolutos, por sectores se produjo en los servicios, con 6.925 parados más, mientras que la construcción ha registrado un aumento del 80,7 por ciento. Atendiendo a la edad, la situación ha sido menos desfavorable entre mayores de 25 años, mientras que por sexo el comportamiento menos negativo se ha producido en el colectivo femenino.

### El aumento del paro ha sido menos acusado en mujeres y en mayores de 25 años



El número de contratos mostró igualmente un comportamiento desfavorable, cayendo la cifra en un 21,1 por ciento. La mayor reducción volvió a producirse en los servicios (11.537 menos que en el cuarto trimestre de 2007), especialmente los relacionados con actividades inmobiliarias, comercio y hostelería. En cuanto al reparto por edades, en torno al 96 por ciento del descenso corresponde a contratos de menores de 35 años, mientras que por tipo de contrato el peor comportamiento ha estado asociado con la contratación eventual y por obra y servicio, que representan más del 80 por ciento de la caída total. Por nivel académico se observó un descenso menos pronunciado en la contratación de personas con estudios universitarios, computándose alrededor de 9.500 contratos menos en aquellos con estudios de secundaria.

### Contratación por secciones de actividad

	4º trimestre 2007	4º trimestre 2008	Porcentajes 2008	Tasas de variación en %
Agricultura y pesca	769	1.121	1,9	-4,43
Industria	3.001	1.870	3,2	-31,28
Construcción	11.159	6.560	11,3	-31,67
Comercio	8.609	7.505	13,0	-28,30
Hostelería	5.678	4.803	8,3	-25,90
Transporte	3.193	2.570	4,4	-14,90
Intermediación financiera	432	339	0,6	-26,46
Actividades inmobiliarias	28.716	21.483	37,1	-23,10
Admón. Pública	1.266	753	1,3	-21,48
Educación	2.599	3.994	6,9	4,58
Sanidad	2.521	2.758	4,8	4,27
Otros	4.315	4.171	7,2	1,19
<b>Total</b>	<b>72.258</b>	<b>57.927</b>	<b>100,0</b>	<b>-21,09</b>

Fuente: Observatorio Ocupacional de Málaga, Servicio Público de Empleo Estatal.

## Construcción

La situación por la que atraviesa el sector de la construcción no ha mejorado a finales de 2008. A la marcada contracción en la producción, se ha unido un importante desajuste en el mercado inmobiliario. Durante el cuarto trimestre del año, el número de viviendas visadas por el Colegio de Arquitectos de Málaga se ha reducido a la mitad, computándose 671 viviendas en la ciudad, de las que únicamente 70 se corresponden con VPO. A esta información, se une la del Instituto Municipal de la Vivienda de Málaga, que ha computado 1.218 viviendas con Proyecto Básico Finalizado. Por otro lado, según datos de la Oficina de Rehabilitación del Centro Histórico, se han realizado 43 actuaciones con una inversión de 8,8 millones de euros, gasto inferior al del último trimestre de 2007.

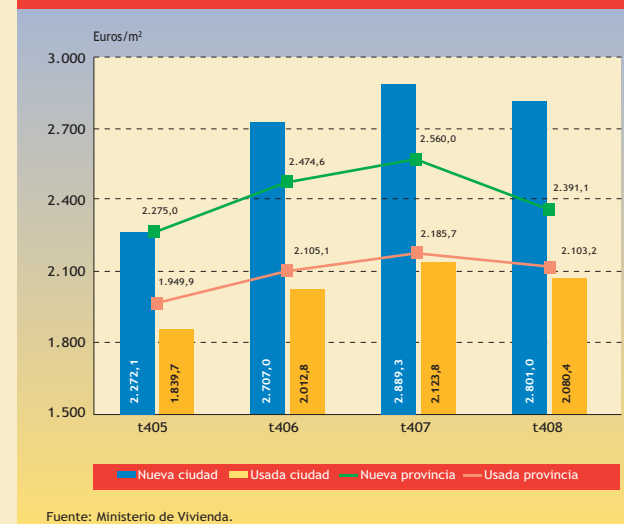
### Viviendas proyectadas en Málaga

	4º trimestre 2007		4º trimestre 2008		Tasas de variación en %	
	Ciudad	Provincia	Ciudad	Provincia	Ciudad	Provincia
Unifamiliares	--	107	--	31	--	-71,03
Plurifamiliares	279	569	70	103	-74,91	-81,90
<b>Total VPO</b>	<b>279</b>	<b>676</b>	<b>70</b>	<b>134</b>	<b>-74,91</b>	<b>-80,18</b>
Unifamiliares	163	971	146	766	-10,43	-21,11
Plurifamiliares	932	4.244	455	1.429	-51,18	-66,33
<b>Total Libre</b>	<b>1.095</b>	<b>5.215</b>	<b>601</b>	<b>2.195</b>	<b>-45,11</b>	<b>-57,91</b>
Unifamiliares	163	1.078	146	797	-10,43	-26,07
Plurifamiliares	1.211	4.813	525	1.532	-56,65	-68,17
<b>Total</b>	<b>1.374</b>	<b>5.891</b>	<b>671</b>	<b>2.329</b>	<b>-51,16</b>	<b>-60,47</b>

Fuente: Colegio de Arquitectos de Málaga

El precio de la vivienda, y su actual ajuste es otro de los indicadores que evidencia un desequilibrio entre oferta y demanda en la actividad constructora. Según datos del Ministerio de Vivienda, el precio de la vivienda libre ha continuado mostrando un tono de desaceleración, cayendo incluso en el último trimestre de 2008 tanto en Málaga como en la región andaluza y en España. Concretamente, en la ciudad se ha situado en 2.414,5 euros por metro cuadrado, un 0,4 por ciento menos que en el último trimestre de 2007. Al contrario que en el trimestre previo, en este caso la caída del precio provincial ha sido más intensa (-4,9 por ciento). Atendiendo a la antigüedad, tanto en la ciudad como en la provincia el mayor descenso se ha producido en vivienda nueva (menos de dos años de antigüedad).

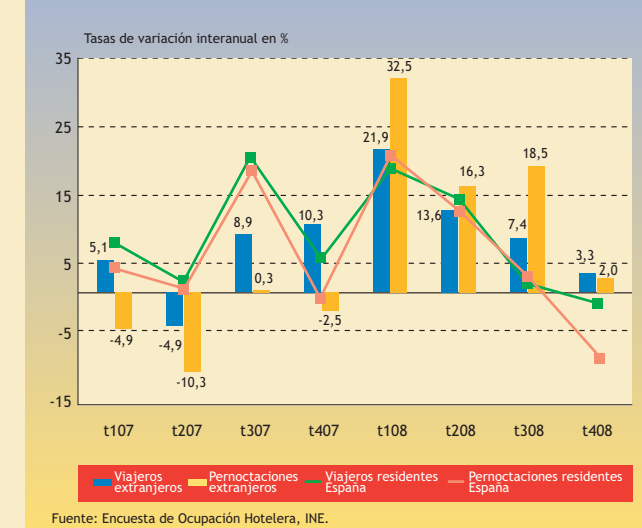
### El precio de la vivienda libre cae a finales de 2008



## Turismo

La actividad turística ha soportado mejor que otros sectores la actual contracción económica, aunque ha sentido también sus efectos. Según la Encuesta de Ocupación Hotelera del INE, la demanda hotelera en la ciudad de Málaga medida por el número de viajeros alojados en establecimientos hoteleros se ha incrementado ligeramente, exclusivamente por el avance de los extranjeros, ya que el número de viajeros residentes en España y las pernoctaciones de éstos ha descendido. El grado de ocupación y la estancia media se han reducido, cayendo también el personal ocupado y el número de establecimientos abiertos. La oferta de plazas, sin embargo, ha repuntado un 4,5%. El análisis para la provincia evidencia un peor tono, reduciéndose la demanda hotelera durante los tres últimos meses del año.

### La demanda hotelera extranjera continúa mostrando un mejor tono en la ciudad de Málaga



En cuanto a las visitas a los principales monumentos y museos de la ciudad, destaca el incremento en la cifra de visitantes al CAC Málaga, que ha computado 86.554 visitas en el periodo octubre-diciembre de 2008, 16.506 más que en el mismo periodo del año anterior. El número de visitas a la Catedral, sin embargo, se ha reducido un 14,2 por ciento, registrándose 72.823 visitantes. En cuanto a la actividad cultural, el número de espectadores asistentes al Teatro Cervantes se ha incrementado un 30,3 por ciento, tras el aumento de la oferta de espectáculos y del número de funciones de los mismos.

### Principales indicadores del sector turístico en la ciudad de Málaga

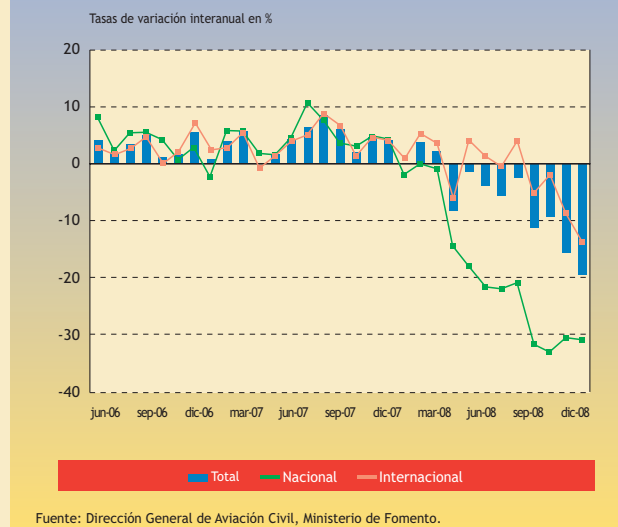
	4º trimestre 2007	4º trimestre 2008	Porcentajes 2008	Tasas de variación en %
Viajeros alojados en establecimientos hoteleros	167.756	168.031	100,0	0,16
Residentes en España	105.480	103.682	61,7	-1,70
Residentes en el extranjero	62.276	64.349	38,3	3,33
Pernoctaciones	296.430	284.809	100,0	-3,92
Residentes en España	181.682	167.743	58,9	-7,67
Residentes en el extranjero	114.748	117.066	41,1	2,02
Nº de establecimientos	90	78	--	-13,70
Plazas estimadas	7.564	7.902	--	4,47
Grado de ocupación hotelera (1)	42,5	39,2	--	-3,31

(1) Diferencia en puntos porcentuales.  
Fuente: Encuesta de Ocupación Hotelera, INE.

## Transportes

Los principales medios de transporte con los que cuenta la ciudad de Málaga han mostrado signos contrapuestos en cuanto a tráfico de pasajeros se refiere. La actividad del Puerto de Málaga se ha incrementado tanto en la componente de cabotaje como en la de cruceros y exterior, siendo más acusado el repunte en esta última. En total se alcanzaron los 191.302 pasajeros, de los que aproximadamente el 70 por ciento se corresponden con cruceristas. La evolución del tráfico marítimo de mercancías ha seguido una trayectoria distinta, cayendo el transporte de graneles líquidos y sólidos, así como la mercancía general, siendo únicamente el grupo de avituallamiento y pesca el que refleja un mejor tono.

### La caída del tráfico aéreo de pasajeros en Málaga se agudiza en el último trimestre de 2008



El tráfico aéreo de pasajeros se redujo durante el último trimestre de 2008 en un 13,8 por ciento, siendo más acusada en términos relativos la caída de la demanda nacional. La componente internacional, sin embargo, es la que mayor peso tiene, con más del 75 por ciento de los casi 2,5 millones de pasajeros que utilizaron el Aeropuerto de Málaga durante dicho periodo. Este descenso está, sin duda, ligado al incremento del transporte por ferrocarril, fundamentalmente por la puesta en funcionamiento a finales de 2007 del AVE Málaga-Madrid, que ha mostrado durante 2008 un espectacular repunte en el número de pasajeros.

### Transporte marítimo de pasajeros y mercancías

	4º trimestre 2007	4º trimestre 2008	Porcentajes 2008	Tasas de variación en %
Pasajeros	181.844	191.302	100,0	5,20
Cabotaje	55.662	56.099	29,3	0,79
Cruceros y exterior	126.182	135.203	70,7	7,15
Mercancías (toneladas)	1.293.218	907.689	100,0	-29,81
Graneles líquidos	26.775	8.755	1,0	-67,30
Graneles sólidos	380.393	221.763	24,4	-41,70
Mercancía general	850.568	639.491	70,5	-24,82
Avituallamiento y pesca	35.482	37.680	4,2	6,19

Fuente: Malagaport.