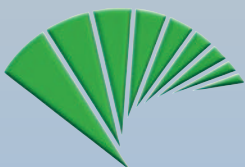




Málaga

Economía y Sociedad

Boletín de coyuntura
1^{er} trimestre-2007



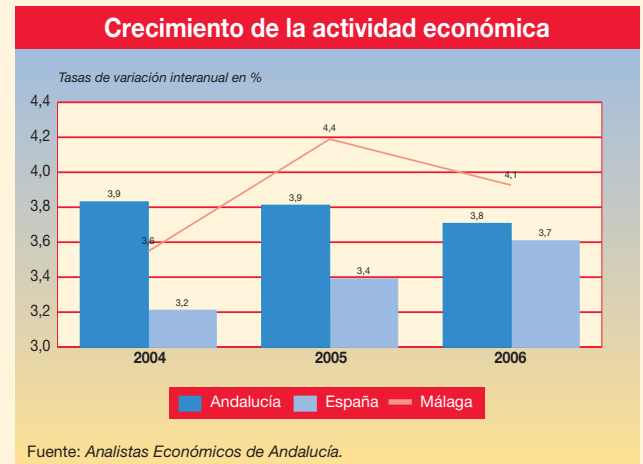
Unicaja



INTERREG IIIA

Situación Económica General

- El avance de la actividad económica en la provincia malagueña se ha moderado durante 2006, si bien el crecimiento, 4,1 por ciento, continúa por encima de la media andaluza (3,8 por ciento) y nacional (3,7 por ciento). Este fuerte ritmo de expansión se prevé que se prolongue durante el primer trimestre de 2007, en el que el subsector turístico ha mostrado una trayectoria bastante favorable, aunque el sector construcción parece mostrar signos de moderación, y el empleo ha crecido más de un 8 por ciento. Asimismo, en la ciudad de Málaga, según datos del Observatorio Ocupacional de Málaga, la trayectoria del mercado de trabajo en los tres primeros meses de 2007 ha mostrado un comportamiento menos negativo que durante la segunda mitad de 2006, aumentando la cifra de paro registrado a una tasa inferior.

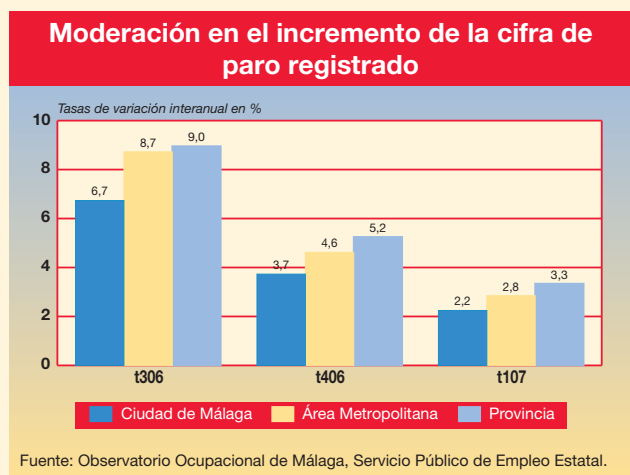


- Según el avance del Banco de España, la economía española ha continuado su fase de expansión, creciendo durante el primer trimestre de 2007 a un ritmo del 4 por ciento, si bien las previsiones para el conjunto del año apuntan a cierta moderación respecto a 2006. Este crecimiento se ha sustentado en la buena marcha de la demanda nacional, principalmente de la inversión en bienes de equipo, y se ha visto favorecido por la recuperación de las grandes potencias europeas, principales destinos de las exportaciones españolas. Los riesgos ahora se centran en la desaceleración del sector construcción y en la evolución tanto del mercado inmobiliario como bursátil, así como en las posibles tensiones inflacionistas y la demanda exterior.
- La economía mundial sigue mostrando un crecimiento sólido y sostenido, no incidiendo en dicho avance de forma notable la moderación en la actividad económica estadounidense, ligada al descenso de la inversión residencial y la desaceleración del mercado de la vivienda. En la Zona Euro, sin embargo, la economía ha mostrado signos de aceleración, uniéndose al mejor comportamiento del mercado de trabajo un aumento de la productividad. La inflación se ha mantenido por debajo del 2 por ciento, aunque el avance de la economía y la evolución de los agregados monetarios (M3) han llevado al BCE a subir los tipos de interés en marzo en un cuarto de punto, hasta situarlos en el 3,75 por ciento.

Mercado de trabajo

El mercado laboral en la ciudad de Málaga durante el primer trimestre de 2007, al igual que sucediera en el conjunto del año 2006, ha mostrado una trayectoria distinta en cuanto a contratación y paro se refiere. El número de contratos registrados ha crecido en un 2,8 por ciento, hasta los 68.979, avance ligeramente superior al del Área Metropolitana, donde se alcanzaron en torno a 92.000 contrataciones. Sin embargo se observa cierta moderación en el ritmo de crecimiento para ambos ámbitos. El número de parados en la ciudad se ha incrementado hasta los 39.252, aunque la

tasa de variación sigue mostrando una trayectoria menos negativa que en meses anteriores, siendo similar esta evolución en el Área Metropolitana y el conjunto de la provincia.



Distinguiendo por sectores, el único en el que se ha reducido en promedio el número de parados en los tres primeros meses del año ha sido construcción. Se han registrado los mayores incrementos en términos absolutos tanto entre los parados sin empleo anterior como en servicios, con 695 y 138 parados más que en el primer trimestre de 2006, respectivamente. Por grupos profesionales, técnicos y científicos, junto con empleados administrativos, son los que han experimentado una mayor reducción, al igual que sucede por nivel formativo entre los parados con estudios de grado superior de FP y universitarios. Por edades, se reduce el paro juvenil, concretamente la cifra de parados entre 20 y 24 años, disminuyendo únicamente el paro masculino, mientras que, por el contrario, por secciones de actividad destaca el aumento en actividades inmobiliarias y servicios de alquiler.

Paro registrado por nivel de formación

	1 ^{er} trimestre 2006	1 ^{er} trimestre 2007	Porcentajes 2007	Tasas de variación en %
Sin estudios	194	176	0,4	-9,45
Primarios	3.492	4.067	10,4	16,46
Secundarios	24.091	24.676	62,9	2,43
Bachillerato	3.388	3.349	8,5	-1,17
Grado medio de FP.	2.311	2.302	5,9	-0,39
Grado superior de FP.	1.935	1.799	4,6	-7,05
Universitarios 1er ciclo	1.321	1.271	3,2	-3,78
Universitarios 2º ciclo	1.566	1.475	3,8	-5,81
Otros	92	137	0,3	49,45
Total	38.390	39.252	100,0	2,24

Fuente: Observatorio Ocupacional de Málaga, Servicio Público de Empleo Estatal.

El avance en la contratación se ha sustentado en los sectores de la industria y los servicios, disminuyendo el número de contratos en construcción en más de 1.000 con respecto a los tres primeros meses de 2006. Los 52.104 contratos relacionados con los servicios se han concentrado principalmente en el subsector inmobiliario, comercio y hostelería. En cuanto a la edad, sólo entre los mayores de 55 años ha disminuido la contratación, en tanto que atendiendo al tipo de contrato el 43,1 por ciento de éstos fueron por obra y servicios, y más de un tercio eventuales, descendiendo los contratos de este último tipo en un 8,4 por ciento.

Contratación por sectores de actividad

	1 ^{er} trimestre 2006	1 ^{er} trimestre 2007	Porcentajes 2007	Tasas de variación en %
Agricultura y pesca	1.313	1.156	1,7	-11,96
Industria	2.708	2.749	4,0	1,51
Construcción	14.051	12.970	18,8	-7,69
Comercio	8.384	8.245	12,0	-1,66
Hostelería	4.121	4.716	6,8	14,44
Transporte	4.560	3.177	4,6	-30,33
Intermediación financiera	385	414	0,6	7,53
Actividades inmobiliarias	21.455	25.318	36,7	18,01
Admón. Pública	629	834	1,2	32,59
Educación	2.875	2.682	3,9	-6,71
Sanidad	2.237	2.330	3,4	4,16
Otros	4.351	4.388	6,4	0,85
Total	67.069	68.979	100,0	2,85

Fuente: Observatorio Ocupacional de Málaga, Servicio Público de Empleo Estatal.

El sector construcción parece mostrar signos de moderación, como así se desprende de sus principales indicadores. Al descenso en las contrataciones, se une la disminución en la cifra de viviendas proyectadas, algo menos acusada que en el conjunto provincial. Esta disminución se ha debido a la reducción en la vivienda libre, ya que el número de viviendas visadas de protección oficial se ha incrementado. A éstas cifras (30) hay que añadir las 95 viviendas de VPO del Instituto Municipal de la Vivienda. Por otro lado, la Oficina de Rehabilitación del Centro Histórico de Málaga ha registrado en los tres primeros meses del año un total de 17 actuaciones, con una inversión asociada de 4,9 millones de euros, repartida principalmente entre las líneas Especial e Integral (aproximadamente el 80 por ciento entre ambas).

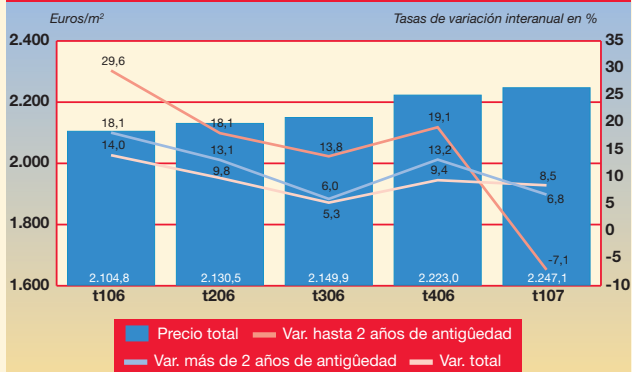
Viviendas proyectadas en Málaga

	1 ^{er} trimestre 2006		1 ^{er} trimestre 2007		Tasas de variación interanual en %	
	Ciudad	Provincia	Ciudad	Provincia	Ciudad	Provincia
Unifamiliares	1	170	1	287	0,00	68,82
Plurifamiliares	24	124	29	196	20,83	58,06
Total VPO	25	294	30	483	20,00	64,29
Unifamiliares	285	2.580	139	2.059	-51,23	-20,19
Plurifamiliares	1.451	8.786	1.468	6.842	1,17	-22,13
Total Libre	1.736	11.366	1.607	8.901	-7,43	-21,69
Unifamiliares	286	2.750	140	2.346	-51,05	-14,69
Plurifamiliares	1.475	8.910	1.497	7.038	1,49	-21,01
Total	1.761	11.660	1.637	9.384	-7,04	-19,52

Fuente: Colegio de Arquitectos de Málaga.

El incremento de los precios de la vivienda libre, según información del Ministerio de Vivienda, continúa desacelerándose, aumentando los precios en el primer trimestre de este año en la ciudad de Málaga un 6,8 por ciento, situándose en 2.247,1 euros/m². Atendiendo a la antigüedad de las viviendas, aquellas con más de dos años han mostrado un aumento en el precio del 8,5 por ciento, mientras que en las de menor antigüedad el precio incluso ha descendido (7,1 por ciento interanual).

Desaceleración en el precio medio de la vivienda libre



Fuente: Ministerio de Vivienda.

Turismo

Los principales indicadores de la actividad turística, extraídos de la Encuesta de Ocupación Hotelera del INE, han mostrado un comportamiento no muy positivo en la ciudad malagueña, manteniéndose prácticamente estable el número de viajeros alojados en establecimientos hoteleros y descendiendo las pernoctaciones, como consecuencia de la menor vitalidad de la demanda extranjera, algo que no se observa a nivel provincial. La oferta hotelera del municipio, sin embargo, se ha incrementado en promedio hasta los 88 establecimientos (7 más que en los primeros meses de 2006), con un total de 6.457 plazas ofertadas, descendiendo el grado de ocupación hotelera en 2,2 puntos porcentuales, hasta el 40,3 por ciento.

Principales indicadores del sector turístico en la ciudad de Málaga

	1 ^{er} trimestre 2006	1 ^{er} trimestre 2007	Porcentajes 2007	Tasas de variación en %
Viajeros alojados en establecimientos hoteleros	135.440	135.709	100,0	0,20
Residentes en España	87.662	87.977	64,8	0,36
Residentes en el extranjero	47.778	47.732	35,2	-0,10
Pernoctaciones	240.776	235.836	100,0	-2,05
Residentes en España	147.230	149.368	63,3	1,45
Residentes en el extranjero	93.546	86.468	36,7	-7,57
Nº de establecimientos	81	88	--	7,79
Plazas estimadas	6.264	6.457	--	3,08
Grado de ocupación hotelera ⁽¹⁾	42,5	40,3	--	-2,19

(1) Diferencia en puntos porcentuales.

Fuente: Encuesta de Ocupación Hotelera, INE.

Las consultas en puntos y oficinas de información turística, al igual que sucediera durante 2006, han descendido de forma acusada durante el primer trimestre del año, mientras que en lo que a visitas a centros culturales se refiere destaca nuevamente el aumento de asistentes al CAC Málaga, que ha registrado un total de 78.012 visitantes. La asistencia a espectáculos en el Teatro Cervantes ha disminuido, sin embargo, debido entre otros factores a la disminución de la oferta, no sucediendo así en la Sala Gades, donde pese a exhibirse un menor número de espectáculos, ha aumentado el número de funciones y de asistentes.

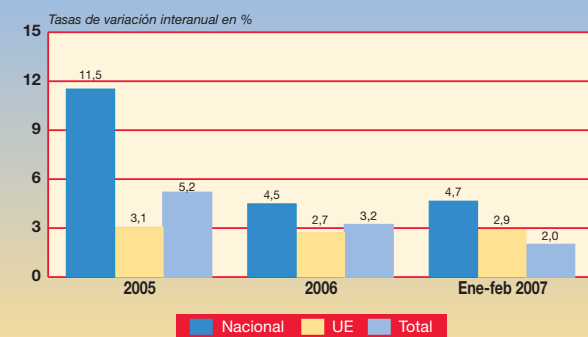
Consultas en las principales oficinas y puntos de información turística de Málaga

	1 ^{er} trimestre 2006	1 ^{er} trimestre 2007	Porcentajes 2007	Tasas de variación en %
Estación autobuses	59.254	16.049	7,9	-72,91
Av. Andalucía	99.047	56.958	28,0	-42,49
Plaza de la Marina	43.376	38.959	19,2	-10,18
Alcazaba	127.641	91.144	44,9	-28,59
Total consultas principales puntos	329.318	203.110	100,0	-38,32

Fuente: Área de Turismo, Ayuntamiento de Málaga.

El tráfico de pasajeros por ferrocarril se ha incrementado, creciendo el número de viajeros llegados a Málaga a través del TALGO 200 en más de un 10 por ciento, hasta alcanzar la cifra de 80.544 pasajeros. En cuanto al tráfico aéreo se refiere, y con información hasta febrero, la cifra de pasajeros se ha incrementado en un 2 por ciento, hasta alcanzar la cifra de 1.439.846, con un mayor aumento relativo de pasajeros nacionales. El fuerte avance en el tráfico de mercancías (40,9 por ciento) se debe únicamente al crecimiento del transporte con la UE, que se ha triplicado con respecto a los dos primeros meses de 2006. El descenso en la cifra de parados dentro del subsector transportes no se ha visto acompañado de un aumento en las contrataciones, que han descendido de forma acusada (-30,3 por ciento) hasta los 3.177 contratos en el primer trimestre del año.

Tráfico aéreo de pasajeros



Fuente: Aena, Aeropuerto de Málaga

El tráfico marítimo de pasajeros ha crecido casi un 7 por ciento, debido exclusivamente al aumento de pasajeros de exterior, computándose 35.939 viajeros en cruceros, frente a los 28.177 del mismo periodo de un año antes. El tráfico de cabotaje, que representa el 56,3 por ciento del total, ha disminuido, sin embargo, en un 5 por ciento. En cuanto a mercancías, los 1,4 millones de toneladas transportadas suponen un incremento del 12,9 por ciento respecto al primer trimestre de 2006, debido al avance en mercancía general, que representa el 69 por ciento del transporte marítimo, descendiendo, por el contrario, el tráfico de graneles sólidos y de avituallamiento y pesca.

Indicadores de Coyuntura Económica

	Periodo	Málaga Provincia	Andalucía	España	Tasas de variación interanual en %		
					Málaga	Andalucía	España
Crecimiento económico	2006	--	--	--	4,1	3,8	3,7
Licitación oficial (millones de euros)	I Trim. 07	843,5	2.050,3	11.060,5	362,11	62,71	21,03
Precio medio vivienda libre (euros/m ²)	I Trim. 07	2.254,7	1.707,0	2.024,2	4,60	7,53	7,24
Viajeros alojados en establecimientos hoteleros (miles)	I Trim. 07	834,8	3.054,5	15.296,1	6,32	5,54	4,77
Residentes España	I Trim. 07	423,4	1.996,0	9.532,7	8,20	6,48	3,64
Residentes extranjero	I Trim. 07	411,4	1.058,5	5.763,4	4,45	3,80	6,70
Pernoctaciones hoteleras (miles)	I Trim. 07	2.916,9	7.783,3	43.639,4	8,31	5,97	5,72
Residentes España	I Trim. 07	1.033,5	4.292,1	20.250,8	1,88	5,33	3,59
Residentes extranjero	I Trim. 07	1.883,4	3.491,2	23.388,7	12,19	6,77	7,64
Grado de ocupación hotelera (porcentajes) ⁽¹⁾	I Trim. 07	45,4	41,2	45,7	0,67	0,09	0,50
Activos (miles)	I Trim. 07	688,9	3.648,5	21.925,3	5,87	2,84	2,76
Ocupados (miles)	I Trim. 07	617,0	3.192,3	20.069,2	8,34	3,82	3,45
Sector agrario	I Trim. 07	21,7	294,1	990,0	-6,47	-0,81	0,53
Sector industrial	I Trim. 07	49,2	317,0	3.265,3	15,76	0,48	-0,25
Sector construcción	I Trim. 07	95,6	480,8	2.664,7	-3,73	6,09	9,36
Sector servicios	I Trim. 07	450,4	2.100,3	13.149,3	11,32	4,52	3,50
Parados (miles)	I Trim. 07	71,9	456,3	1.856,1	-11,45	-3,55	-4,12
Tasa de paro (porcentajes) ⁽¹⁾	I Trim. 07	10,4	12,5	8,5	-2,04	-0,83	-0,60
Paro registrado (promedio en miles)	I Trim. 07	87,8	489,8	2.072,4	3,34	0,05	-4,19
Contratos iniciales (miles)	I Trim. 07	163,8	1.084,9	4.340,7	-3,02	3,80	4,77
Trabajadores afiliados a la Seguridad Social (promedio en miles)	I Trim. 07	586,0	3.085,8	18.918,5	2,94	3,66	3,49
Aumento salarial pactado (porcentajes) ⁽¹⁾	Diciembre 2006	3,6	3,5	3,2	0,45	-0,02	0,08
Índice de Precios de Consumo	Marzo 2007	101,1	101,3	101,3	2,1	2,5	2,5
Matriculación de turismos	I Trim. 07	17.663,0	67.129,0	424.639,0	-5,04	-2,02	1,01
Efectos impagados (millones de euros)	Ene-feb. 07	34,5	225,4	1.556,7	28,93	33,44	33,81
Sociedades mercantiles (número)	Ene-feb. 07	1.255,0	4.923,0	29.128,0	-0,48	11,81	9,02

(1) Las tasas son diferencias en puntos porcentuales respecto al mismo periodo del año anterior.

Fuente: *Analistas Económicos de Andalucía*, Dirección General de Tráfico, IEA, INE, Ministerio de Trabajo y Asuntos Sociales, Ministerio de Vivienda, SEOPAN y Servicio Público de Empleo Estatal.

Indicadores Económicos de la ciudad de Málaga

	1º trimestre 2006	Tasas de variación interanual en %
Viviendas proyectadas	1.637	-7,04
Libre	1.607	-7,43
VPO	30	20,00
Precio vivienda libre (euros/m ²)	2.247,1	6,76
Viajeros alojados en establecimientos hoteleros (miles)	135.709	0,20
Residentes España	87.977	0,36
Residentes extranjero	47.732	-0,10
Tráfico aéreo ⁽¹⁾		
Pasajeros	1.439.846	1,99
Mercancías (kilogramos)	899.633	40,91
Tráfico marítimo ⁽²⁾		
Pasajeros	82.269	6,94
Mercancías (toneladas)	1.360.555	12,94
Contratos	68.979	2,85
Agricultura	1.156	-11,96
Industria	2.749	1,51
Construcción	12.970	-7,69
Servicios	52.104	6,34
Paro registrado	39.252	2,24
Agricultura	425	1,35
Industria	3.619	1,92
Construcción	4.394	-1,03
Servicios	23.781	0,59
Sin empleo anterior	7.033	10,97
Menores de 25 años	5.069	-2,21
Mayores de 25 años	34.183	2,94

(1) Datos acumulados hasta febrero.

(2) Datos provisionales.

Fuente: *Analistas Económicos de Andalucía*, AENA, Autoridad Portuaria de Málaga, Colegio de Arquitectos de Málaga, Encuesta de Ocupación Hotelera (INE), Ministerio de Vivienda y Observatorio Ocupacional de Málaga.

EDITA:
Fundación CIEDES
UNICAJA

ELABORA:
Analistas Económicos de Andalucía
C/ Ancla, nº 2 - 6º. 29015 Málaga
Teléfono: 952 22 53 05 / 06. Fax: 952 21 20 73
e-mail: aea@unicaja.es

DIFUSIÓN:
Fundación CIEDES
Plaza Jesús El Rico.
29012 Málaga
Teléfono: 952 60 27 77. Fax: 952 22 30 92
e-mail: fundacion@ciedes.es
www.ciedes.es

DISEÑO E IMPRESION:
Imagraf Impresores, S.A. Tel. 952 32 85 97

D.L.: MA-1.055-2002 / ISSN: 1579-896

Indicadores de Coyuntura Económica

	Periodo	Málaga Provincia	Andalucía	España	Tasas de variación interanual en %		
					Málaga	Andalucía	España
Crecimiento económico	I Trim. 07	--	--	--	4,2	3,8	3,8
Licitación oficial (millones de euros)	II Trim. 07	181,0	1.655,5	12.124,7	49,13	32,83	12,11
Precio medio vivienda libre (euros/m ²)	II Trim. 07	2.270,0	1.740,4	2.054,5	3,93	7,02	5,78
Viajeros alojados en establecimientos hoteleros (miles)	II Trim. 07	1.416,7	4.620,0	23.660,7	1,17	1,48	2,69
Residentes España	II Trim. 07	639,5	2.710,0	13.170,5	0,70	2,96	3,62
Residentes extranjero	II Trim. 07	777,2	1.910,0	10.490,2	1,55	-0,55	1,53
Pernoctaciones hoteleras (miles)	II Trim. 07	4.699,2	12.347,1	73.979,2	-1,10	0,44	1,46
Residentes España	II Trim. 07	1.618,0	6.239,3	30.465,0	-3,88	1,16	3,07
Residentes extranjero	II Trim. 07	3.081,1	6.107,8	43.514,2	0,42	-0,29	0,36
Grado de ocupación hotelera (porcentajes) ⁽¹⁾	II Trim. 07	60,9	53,5	56,1	-1,91	-1,60	-0,61
Activos (miles)	II Trim. 07	703,3	3.675,1	22.127,3	5,89	3,58	2,77
Ocupados (miles)	II Trim. 07	631,4	3.235,6	20.367,3	6,67	4,42	3,42
Sector agrario	II Trim. 07	19,5	244,0	921,0	7,14	-1,85	-3,80
Sector industrial	II Trim. 07	47,8	318,1	3.243,8	3,24	1,76	-1,31
Sector construcción	II Trim. 07	94,7	502,7	2.713,7	-2,17	7,55	7,61
Sector servicios	II Trim. 07	469,5	2.170,8	13.488,7	9,03	4,86	4,34
Parados (miles)	II Trim. 07	71,9	439,5	1.760,0	-0,55	-2,25	-4,19
Tasa de paro (porcentajes) ⁽¹⁾	II Trim. 07	10,2	12,0	8,0	-0,67	-0,71	-0,58
Paro registrado (promedio en miles)	II Trim. 07	83,6	479,1	1.987,4	6,84	3,10	-1,29
Contratos iniciales (miles)	II Trim. 07	165,6	957,4	4.388,5	-4,49	-2,83	0,42
Trabajadores afiliados a la Seguridad Social (promedio en miles)	II Trim. 07	601,5	3.144,9	19.277,4	1,89	3,22	3,18
Aumento salarial pactado (porcentajes) ⁽¹⁾	Marzo 2007	2,8	3,3	2,9	-0,92	-0,16	-0,22
Índice de Precios de Consumo	Junio 2007	102,8	103,2	103,2	1,8	2,3	2,4
Matriculación de turismos	II Trim. 07	17.067,0	66.168,0	447.126,0	-3,22	-3,45	-2,47
Efectos impagados (millones de euros)	Ene-may. 07	102,1	615,3	3.927,1	28,41	35,14	31,53
Sociedades mercantiles (número)	Ene-may. 07	3.163,0	11.670,0	71.530,0	-2,10	3,77	4,14

⁽¹⁾Las tasas son diferencias en puntos porcentuales respecto al mismo periodo del año anterior.

Fuente: Analistas Económicos de Andalucía, Dirección General de Tráfico, IEA, INE, Ministerio de Trabajo y Asuntos Sociales, Ministerio de Vivienda, SEOPAN y Servicio Público de Empleo Estatal.

Indicadores Económicos de la ciudad de Málaga

	2º trimestre 2007	Tasas de variación interanual en %
Viviendas proyectadas	1.604	-23,14
Libre	1.589	-17,71
VPO	15	-90,38
Precio vivienda libre (euros/m ²)	2.243,5	5,30
Viajeros alojados en establecimientos hoteleros (miles)	182.966	-0,45
Residentes España	108.282	3,07
Residentes extranjero	74.684	-5,14
Tráfico aéreo		
Pasajeros	3.793.953	1,66
Mercancías (kilogramos)	1.461.305	32,77
Tráfico marítimo ⁽¹⁾		
Pasajeros	128.424	10,47
Mercancías (toneladas)	1.387.662	9,48
Contratos	72.258	-2,37
Agricultura	769	-22,71
Industria	3.001	9,97
Construcción	11.159	-15,99
Servicios	57.329	0,57
Paro registrado	38.310	6,56
Agricultura	457	16,57
Industria	3.516	1,80
Construcción	4.411	10,50
Servicios	22.792	3,97
Sin empleo anterior	7.134	15,26
Menores de 25 años	4.703	3,86
Mayores de 25 años	33.607	6,95

⁽¹⁾ Datos provisionales.
Fuente: Analistas Económicos de Andalucía, AENA, Autoridad Portuaria de Málaga, Colegio de Arquitectos de Málaga, Encuesta de Ocupación Hotelera (INE), Ministerio de Vivienda y Observatorio Ocupacional de Málaga.

EDITA:
Fundación CIEDES
UNICAJA

ELABORA:
Analistas Económicos de Andalucía
C/ Ancla, nº2 - 6º. 29015 Málaga
Teléfono: 952 22 53 05/06. Fax: 952 21 20 73
e-mail: aea@unicaja.es

DIFUSIÓN:
Fundación CIEDES
Plaza de la Alcazaba, nº1. Edif. Aparcamientos.
29012 Málaga
Teléfono: 952 60 27 77. Fax: 952 22 30 92
e-mail: fundacion@ciedes.es
www.ciedes.es

DISEÑO E IMPRESIÓN:
GRÁFICAS URANIA

D.L.: MA-1.055-2002 / ISSN: 1579-896



Málaga Economía y Sociedad

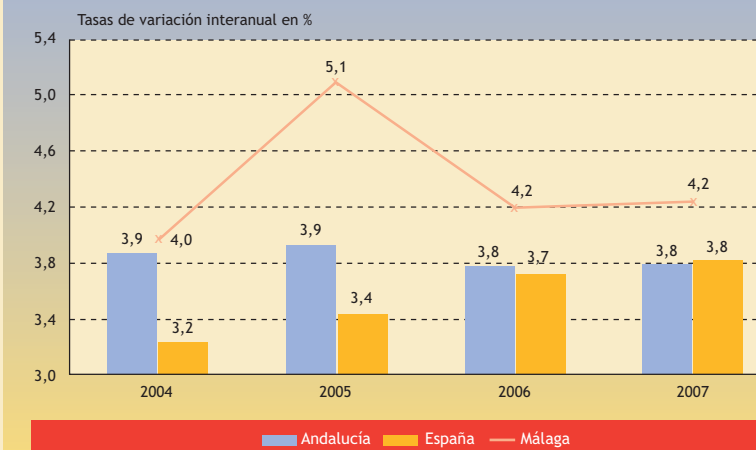
Boletín de coyuntura
2º trimestre-2007



Situación económica general

- El crecimiento de la actividad económica en la provincia de Málaga se ha situado en el primer trimestre de 2007 en el 4,2 por ciento, una tasa similar a la del conjunto del año 2006, y por encima de las tasas registradas tanto en la región andaluza como en España, donde el crecimiento económico ha sido del 3,8 por ciento. Este buen comportamiento de la actividad se ha trasladado al mercado de trabajo, cuya trayectoria positiva se ha prolongado durante el segundo trimestre, según datos de la Encuesta de Población Activa (EPA), si bien la información referente a la ciudad de Málaga, proporcionada por el Servicio Público de Empleo Estatal, no muestra resultados tan halagüeños.

Crecimiento de la actividad económica



Fuente: Analistas Económicos de Andalucía

- La economía española continúa evidenciando una especial fortaleza, con un patrón de crecimiento algo más equilibrado, debido a que la suave desaceleración de la demanda interna se está compensando en parte con el mejor comportamiento de la demanda exterior. Respecto a la demanda interna, el consumo empieza a dar muestras de una leve desaceleración en su ritmo de crecimiento, acusando sin duda las subidas en los tipos de interés, mientras que la inversión en bienes de equipo continúa pujante, aunque el elevado endeudamiento empresarial podría consolidarse como un riesgo a corto plazo a tenor de la política monetaria llevada a cabo en la Zona Euro.

- En este sentido, el Banco Central Europeo ha vuelto a subir los tipos de interés en el mes de junio, hasta el 4 por ciento, del mismo modo que el Banco de Inglaterra los ha situado en el 5,5 por ciento, con el objeto de contrarrestar la alta inflación que arrastra desde principios de año. En este sentido, los precios energéticos no ayudan a paliar dicha situación, ya que continúan avanzando, si bien de forma paulatina. Al mismo tiempo, la economía mundial muestra un sólido crecimiento, prolongándose la fase expansiva e incluso acelerándose la actividad en las principales economías emergentes, no incidiendo de forma explícita en dicho avance la desaceleración de la economía estadounidense.

Mercado de trabajo

A tenor de la información facilitada por el Observatorio Ocupacional de Málaga, del Servicio Público de Empleo Estatal, el mercado de trabajo en la ciudad no ha mostrado un comportamiento positivo durante el segundo trimestre de 2007, descendiendo el número de contratos en un 2,4 por ciento y aumentando la cifra de parados en un 6,6 por ciento. Este desfavorable comportamiento ha sido aún más acusado tanto en el Área Metropolitana como en la provincia de Málaga, aumentando el paro registrado en torno a un 7 por ciento en ambos casos y disminuyendo las contrataciones a mayor ritmo en términos relativos.

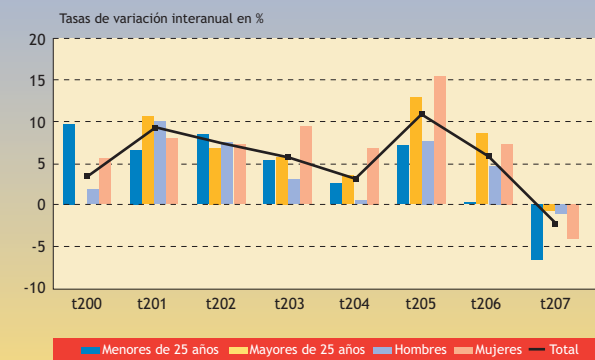
Contratación por grandes grupos profesionales

	2º trimestre 2006	2º trimestre 2007	Porcentajes 2007	Tasas de variación en %
Fuerzas Armadas	58	279	0,4	381,03
Dirección de empresas	212	247	0,3	16,51
Profesionales científicos	3.979	3.729	5,2	-6,28
Técnicos de apoyo	5.878	5.617	7,8	-4,44
Administrativos	8.736	8.054	11,1	-7,81
Servicios de restauración y vendedores	15.435	15.321	21,2	-0,74
Trabajadores cualificados en agricultura y pesca	825	543	0,8	-34,18
Artisanos y trabajadores industria manufacturera	11.090	9.484	13,1	-14,48
Instaladores de maquinaria	3.964	3.738	5,2	-5,70
Trabajadores no cualificados	23.832	25.246	34,9	5,93
Total	74.009	72.258	100,0	-2,37

Fuente: Observatorio Ocupacional de Málaga, Servicio Público de Empleo Estatal.

El descenso de la contratación en el municipio malagueño se ha producido por la reducción de los contratos en los sectores de la agricultura y la construcción, siendo especialmente significativa la caída en este último, un 16 por ciento (2.124 contratos menos que en el segundo trimestre de 2006). Por secciones de actividad, destaca, por el contrario, el avance en actividades inmobiliarias, donde se han computado cerca de 3.000 contratos más que en el mismo periodo del año anterior, mientras que, por tipos, tanto los indefinidos como los interinos y por obra o servicio han aumentado entre abril y junio. Los contratos a menores de 25 años y a mujeres son los que han registrado mayores descensos, así como los contratos a artesanos y trabajadores de la industria manufacturera, que han experimentado la mayor reducción en términos absolutos.

Contratación por sexo y edad en la ciudad de Málaga

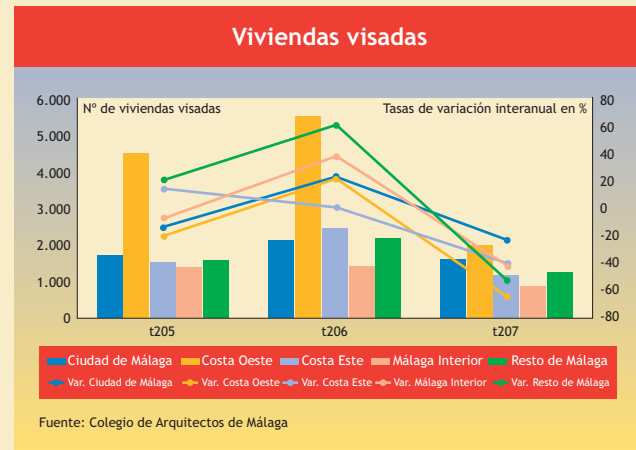


Fuente: Observatorio Ocupacional de Málaga, Servicio Público de Empleo Estatal.

En cuanto al paro registrado, dicha cifra ha crecido en más de 2.300 personas con respecto al segundo trimestre de 2006, alcanzando en promedio los 38.310 parados. Dicho incremento se ha observado en todos los sectores económicos, siendo más significativo entre los parados sin empleo anterior, en servicios y construcción. Por nivel académico, los parados con estudios secundarios y primarios son los que han experimentado un mayor crecimiento, destacando a su vez el aumento del paro entre trabajadores con más de 59 años, siendo bastante más moderado el incremento del paro en el grupo entre 20 y 24 años (1,4 por ciento). Por secciones de actividad, las actividades inmobiliarias son las que evidencian un mayor incremento, en términos absolutos, mientras que por grupos profesionales destaca el aumento del paro entre los trabajadores no cualificados.

Construcción

Al igual que sucediera en los tres primeros meses del año, los indicadores relacionados con el sector han mostrado un desfavorable comportamiento en el segundo trimestre de 2007, descendiendo de forma acusada tanto las contrataciones como la cifra de viviendas visadas en la ciudad. Por otra parte, la Oficina de Rehabilitación del Centro Histórico de Málaga ha contabilizado entre enero y junio un total de 21 actuaciones, con una inversión estimada de alrededor de 6,7 millones de euros, y una cuantía en subvenciones que supera el millón de euros, destacando en cuanto a inversión se refiere las líneas Especial e Integral, que concentran algo más del 80 por ciento de ésta.



Fuente: Colegio de Arquitectos de Málaga

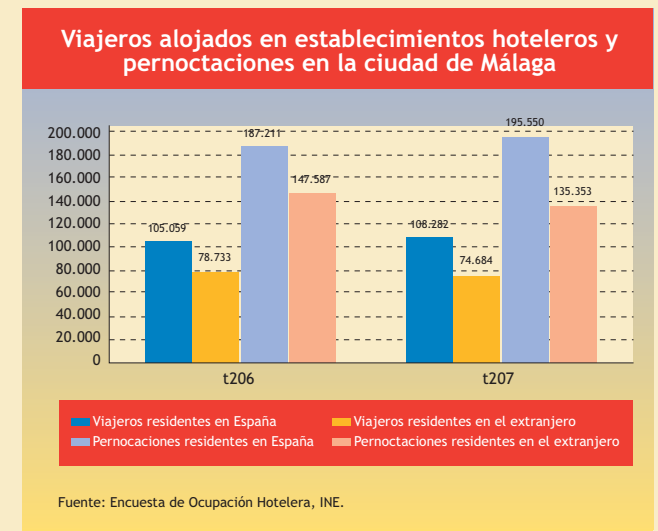
Las viviendas proyectadas han descendido en un 23,1 por ciento, disminuyendo tanto las libres como las de protección oficial, especialmente las primeras, que representan casi la práctica totalidad de las viviendas visadas por el Colegio de Arquitectos de Málaga. Analizando los datos de viviendas en el conjunto de la provincia por zonas, los principales descensos se han producido en los municipios costeros, principalmente en los situados al oeste de la capital malagueña, cuyo número de viviendas se ha reducido en torno a 3.500 en el periodo abril-junio, computándose en la costa oriental 1.272 viviendas menos que en el mismo periodo de 2006. En el resto de la provincia malagueña, la caída ha sido inferior, aunque también notable, con cerca de 1.500 viviendas menos que en el segundo trimestre del pasado año. En cuanto al incremento del precio de la vivienda libre, según datos del Ministerio de Vivienda, éste continúa desacelerándose, alcanzando los 2.243,5 euros/m² en la ciudad de Málaga, en torno a un 5 por ciento por encima del registrado un año antes.

	2º trimestre 2006		2º trimestre 2007		Tasas de variación en %	
	Visadas	Terminadas	Visadas	Terminadas	Visadas	Terminadas
Unifamiliares	12	11	--	17	--	54,55
Plurifamiliares	144	--	15	3	-89,58	--
Total VPO	156	11	15	20	-90,38	81,82
Unifamiliares	317	188	173	276	-45,43	46,81
Plurifamiliares	1.614	693	1.416	1.399	-12,27	101,88
Total Libre	1.931	881	1.589	1.675	-17,71	90,12
Unifamiliares	329	199	173	293	-47,42	47,24
Plurifamiliares	1.758	693	1.431	1.402	-18,60	102,31
Total	2.087	892	1.604	1.695	-23,14	90,02

Fuente: Colegio de Arquitectos de Málaga

Turismo

La información publicada por el INE, a través de la Encuesta de Ocupación Hotelera, referente al punto turístico de la ciudad de Málaga arroja signos positivos en la evolución de la demanda nacional para el periodo abril-junio, aumentando tanto el número de viajeros alojados en establecimientos hoteleros como las pernoctaciones. La demanda extranjera, sin embargo, ha mostrado un peor comportamiento en términos interanuales, al igual que sucede con el grado de ocupación, cuya caída está sin duda ligada a la mayor creación de establecimientos hoteleros, que han aumentado en un 14,8 por ciento. Respecto al turismo cultural, la asistencia a espectáculos en el Teatro Cervantes se ha visto reducida, coincidiendo con un descenso en el número de espectáculos y funciones, algo que no sucede en el CAC Málaga, donde vuelven a repuntar las visitas hasta alcanzar los 156.872 visitantes.



Fuente: Encuesta de Ocupación Hotelera, INE.

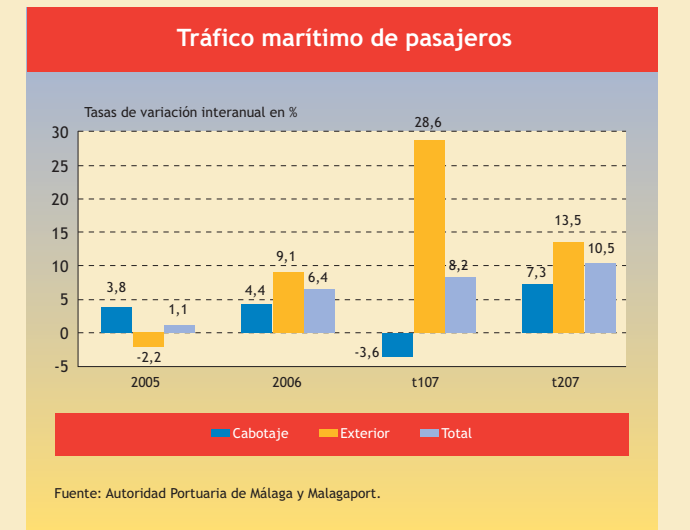
En cuanto al número de consultas en las principales oficinas y puntos de información turística de la ciudad, al contrario que en los tres primeros meses del año, éstas se han incrementado en el segundo trimestre en un 5,4 por ciento, hasta alcanzar las 387.947, debido fundamentalmente al mayor número de consultas en el kiosco de Plaza Félix Sáenz y las 33.355 registradas en el nuevo punto de información de Plaza de la Merced.

	2º trimestre 2006	2º trimestre 2007	Porcentajes 2007	Tasas de variación en %
Oficina Central	27.220	13.472	3,5	-50,51
Estación Autobuses	24.729	12.129	3,1	-50,95
Avda. Andalucía-Correos	68.579	71.611	18,5	4,42
Alcazaba	106.433	103.710	26,7	-2,56
Plaza Marina	72.947	68.466	17,6	-6,14
Postigo de los Abades	25.387	24.979	6,4	-1,61
C/ Alemania	39.263	39.575	10,2	0,79
Plaza Félix Sáenz	3.573	20.650	5,3	--
Plaza de la Merced	--	33.355	8,6	--
Total consultas principales puntos	368.131	387.947	100,0	5,38

Fuente: Área de Turismo, Ayuntamiento de Málaga.

Transportes

Los indicadores del mercado de trabajo en el sector transportes han mostrado un comportamiento negativo en el segundo trimestre, disminuyendo de forma acusada el número de contratos respecto al segundo trimestre de 2006 e incrementándose en un 5,7 por ciento el paro registrado. Sin embargo, el tráfico de pasajeros y mercancías ha aumentado tanto en el caso del transporte aéreo como en el marítimo. En este último caso, el tráfico de pasajeros ha crecido en el segundo trimestre un 10,5 por ciento, hasta alcanzar los 128.424, destacando el crecimiento en cruceros, mientras que el transporte de mercancías ha crecido en cerca de un 10 por ciento, como consecuencia fundamentalmente del incremento en el transporte de mercancía general, que representa en torno al 70 por ciento del tráfico total en el Puerto de Málaga.



Fuente: Autoridad Portuaria de Málaga y Malagaport.

En lo que se refiere al transporte aéreo, el tráfico de pasajeros en el segundo trimestre se ha incrementado en un 1,7 por ciento, siendo más significativo el repunte, en términos relativos, en el tráfico internacional, creciendo en un 3,2 por ciento el nacional, que representa casi una cuarta parte del transporte aéreo del Aeropuerto de Málaga. En cuanto al tráfico de mercancías, éste ha crecido de forma más acusada, un 32,8 por ciento, como consecuencia principalmente del avance en el tráfico con la UE, que supone más de la mitad del transporte de mercancías.

	2º trimestre 2006	2º trimestre 2007	Porcentajes 2007	Tasas de variación en %
Pasajeros	3.732.011	3.793.953	100,0	1,66
Nacional	892.445	920.927	24,3	3,19
UE	2.810.483	2.816.742	74,2	0,22
Internacional	23.301	53.441	1,4	129,35
Otra Clase de Tráfico	5.782	2.843	0,1	-50,83
Mercancías (kilogramos)	1.100.629	1.461.305	100,0	32,77
Nacional	758.462	624.232	42,7	-17,70
UE	336.670	786.406	53,8	133,58
Internacional	5.497	50.667	3,5	821,72
Aeronaves (número)	34.295	35.354	100,0	3,09
Comerciales	32.156	33.550	94,9	4,34
Otra Clase de Tráfico	2.139	1.804	5,1	-15,66

Fuente: AENA, Aeropuerto de Málaga.

Indicadores de Coyuntura Económica

	Periodo	Málaga Provincia	Andalucía	España	Tasas de variación interanual en %		
					Málaga	Andalucía	España
Crecimiento económico	II Trim. 07	--	--	--	4,1	3,6	3,6
Licitación oficial (millones de euros)	III Trim. 07	153,6	1.034,0	10.405,3	-34,95	-39,56	-10,88
Precio medio vivienda libre (euros/m ²)	III Trim. 07	2.292,9	1.752,9	2.061,2	4,16	6,69	5,34
Viajeros alojados en establecimientos hoteleros (miles)	III Trim. 07	1.661,2	5.181,4	27.923,2	7,11	5,92	2,69
Residentes España	III Trim. 07	840,6	3.252,5	15.325,7	5,62	6,36	1,77
Residentes extranjero	III Trim. 07	820,6	1.929,0	12.597,5	8,67	5,18	3,83
Pernoctaciones hoteleras (miles)	III Trim. 07	6.281,4	16.208,3	102.862,3	4,09	2,71	1,18
Residentes España	III Trim. 07	2.673,8	9.576,9	42.927,1	1,03	2,34	0,27
Residentes extranjero	III Trim. 07	3.607,6	6.631,4	59.935,3	6,48	3,26	1,85
Grado de ocupación hotelera (porcentajes) ⁽¹⁾	III Trim. 07	77,1	66,8	68,8	3,69	1,18	-0,16
Activos (miles)	III Trim. 07	720,0	3.692,6	22.302,5	6,16	3,65	2,96
Ocupados (miles)	III Trim. 07	644,7	3.228,4	20.510,6	6,85	3,59	3,09
Sector agrario	III Trim. 07	21,8	218,2	885,3	13,54	-4,67	-3,04
Sector industrial	III Trim. 07	52,8	337,3	3.258,9	9,09	6,94	-0,89
Sector construcción	III Trim. 07	89,9	494,8	2.717,5	-5,37	4,02	4,92
Sector servicios	III Trim. 07	480,2	2.178,2	13.648,8	8,94	3,90	4,15
Parados (miles)	III Trim. 07	75,3	464,2	1.791,9	0,53	4,06	1,52
Tasa de paro (porcentajes) ⁽¹⁾	III Trim. 07	10,5	12,6	8,0	-0,58	0,05	-0,12
Paro registrado (promedio en miles)	III Trim. 07	84,2	493,9	2.005,3	9,37	5,10	1,88
Contratos iniciales (miles)	III Trim. 07	168,2	953,6	4.439,7	-2,08	0,61	0,96
Trabajadores afiliados a la Seguridad Social (promedio en miles)	III Trim. 07	609,1	3.140,1	19.356,7	1,53	2,96	2,88
Aumento salarial pactado (porcentajes) ⁽¹⁾	Agosto 2007	3,0	3,2	2,9	-0,69	-0,20	-0,31
Índice de Precios de Consumo	Septiembre 2007	102,8	102,8	102,9	2,5	2,6	2,7
Matriculación de turismos	III Trim. 07	11.913,0	57.376,0	351.489,0	-8,89	-9,05	-7,92
Efectos impagados (millones de euros)	Ene-ago. 07	158,1	994,8	6.125,0	28,40	37,45	28,07
Sociedades mercantiles (número)	Ene-ago. 07	4.434,0	16.634,0	103.466,0	-6,73	-1,63	0,51

⁽¹⁾ Las tasas son diferencias en puntos porcentuales respecto al mismo periodo del año anterior.

Fuente: Analistas Económicos de Andalucía, Dirección General de Tráfico, IEA, INE, Ministerio de Trabajo y Asuntos Sociales, Ministerio de Vivienda, SEOPAN y Servicio Público de Empleo Estatal.

Indicadores Económicos de la ciudad de Málaga

	3 ^{er} trimestre 2007	Tasas de variación interanual en %
Viviendas proyectadas	1.703	-20,57
Libre	1.570	-16,40
VPO	133	-50,00
Precio vivienda libre (euros/m ²)	2.379,0	10,66
Viajeros alojados en establecimientos hoteleros (miles)	227.662	19,44
Residentes España	131.867	22,79
Residentes extranjero	95.795	15,13
Tráfico aéreo		
Pasajeros	4.498.804	6,85
Mercancías (kilogramos)	1.538.036	-9,43
Tráfico marítimo ⁽¹⁾		
Pasajeros	218.537	28,17
Mercancías (toneladas)	1.890.040	17,48
Contratos	72.627	-3,31
Agricultura	883	12,20
Industria	2.878	-2,34
Construcción	11.182	-10,80
Servicios	57.684	-1,97
Paro registrado	38.270	7,19
Agricultura	459	22,49
Industria	3.446	-2,17
Construcción	4.734	16,99
Servicios	22.686	4,96
Sin empleo anterior	6.945	13,01
Menores de 25 años	4.361	5,91
Mayores de 25 años	33.909	7,36

⁽¹⁾ Datos provisionales.
Fuente: Analistas Económicos de Andalucía, AENA, Autoridad Portuaria de Málaga, Colegio de Arquitectos de Málaga, Encuesta de Ocupación Hotelera (INE), Ministerio de Vivienda y Observatorio Ocupacional de Málaga.

EDITA:
Fundación CIEDES
UNICAJA

ELABORA:
Analistas Económicos de Andalucía
C/ Ancla, nº2 - 6º. 29015 Málaga
Teléfono: 952 22 53 05/06. Fax: 952 21 20 73
e-mail: aea@unicaja.es

DIFUSIÓN:
Fundación CIEDES
Plaza de la Alcazaba, nº1. Edif. Aparcamientos.
29012 Málaga
Teléfono: 952 60 27 77. Fax: 952 22 30 92
e-mail: fundacion@ciedes.es
www.ciedes.es

DISEÑO E IMPRESIÓN:
GRÁFICAS URANIA

D.L.: MA-1.055-2002 / ISSN: 1579-896



Málaga Economía y Sociedad

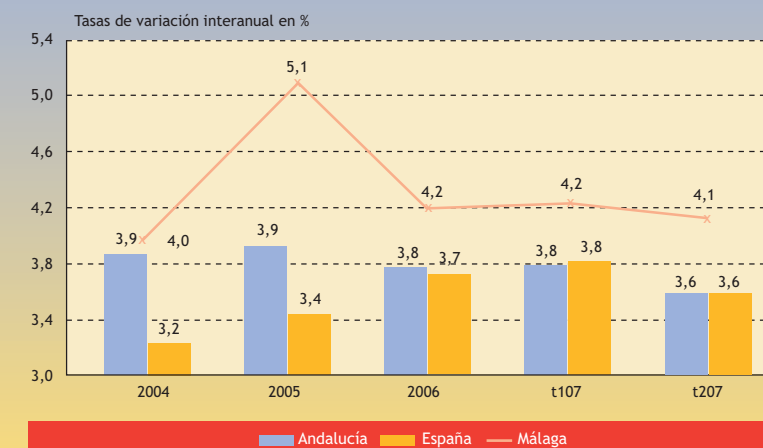
Boletín de coyuntura
3^{er} trimestre-2007



Situación económica general

- La economía malagueña ha mostrado durante el segundo trimestre de 2007 un menor avance de la actividad que en periodos precedentes, estimándose el crecimiento de la actividad económica para la provincia en torno al 4 por ciento. Pese al ligero freno, aún se sitúa por encima de la media andaluza y nacional, cuyo avance ha sido, en ambos casos, del 3,6 por ciento. La desaceleración está ligada a la aminoración de la actividad del sector construcción, cuyos indicadores adelantados evidencian el esperado descenso en la producción residencial en la primera mitad del año. Al mismo tiempo, cabe señalar las señales menos optimistas que presenta el mercado laboral durante el tercer trimestre. El lado más amable de la coyuntura corresponde a la buena marcha del subsector turismo y el aumento de la demanda hotelera tanto en la provincia como en la ciudad malagueña.

Suave ralentización en el crecimiento de la actividad económica



Fuente: Analistas Económicos de Andalucía

- En el escenario global, las perturbaciones que están afectando a los mercados financieros internacionales desde el mes de agosto -que tuvieron su origen en la crisis del mercado hipotecario de alto riesgo (*subprime*) estadounidense- apenas están afectando al sector real. El ritmo de crecimiento de la economía de EEUU se ha frenado moderadamente, entre otras razones porque la Fed ha actuado con diligencia, disminuyendo de nuevo el tipo de interés de referencia, hasta situarlo en el 4,5 por ciento a finales de octubre. No obstante, los principales organismos internacionales han revisado ligeramente a la baja sus previsiones de crecimiento para 2007 y 2008, tanto a uno como a otro lado del Atlántico. Este entorno de mayor incertidumbre coincide con una significativa apreciación del euro, y con un aumento del nivel de precios. Así, en los dos últimos meses, la tasa de inflación ha repuntado, en parte como consecuencia del efecto *base* asociado a la energía, con un precio del petróleo que supera los 90 dólares/barril.

- En el ámbito nacional, el crecimiento de la actividad también ha continuado perdiendo algo de impulso en los últimos trimestres, estimándose que el crecimiento del PIB entre julio y septiembre se habría moderado hasta el 3,8% (CNTR, INE), unas tres décimas por debajo de comienzos del ejercicio. Cabe esperar que este proceso de ralentización se prolongue en los dos próximos ejercicios, estimándose para 2008 y 2009 un ritmo de crecimiento próximo al 3% y 2,3%, respectivamente (Previsiones de Otoño de la Comisión Europea). Este avance de la actividad económica más sosegado podría permitir una corrección en el desequilibrado patrón de crecimiento nacional de los últimos años, con una aportación menor de la demanda interna, especialmente del consumo, y una mejora en el déficit comercial.

Mercado de trabajo

Según la información del Observatorio Ocupacional de Málaga, el mercado laboral durante el tercer trimestre aproxima un comportamiento negativo tanto en la ciudad como en el Área Metropolitana y la provincia de Málaga, acorde al descenso de la contratación y al aumento del número de demandantes parados, respecto al mismo periodo del año anterior, en los tres espacios geográficos de referencia. Concretamente en la capital, los contratos inscritos han descendido en un 3,3 por ciento, elevándose la cifra de paro en un 7,2 por ciento. El aumento de los parados ha sido generalizado por sectores económicos, con la excepción del industrial, donde el paro ha disminuido en un 2,2 por ciento.

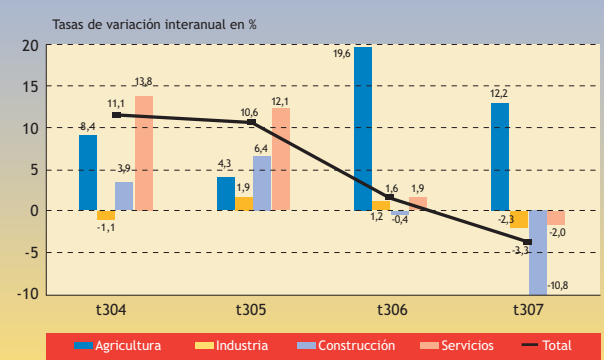
Paro registrado por grandes grupos profesionales (número de parados)

	3º trimestre 2006	3º trimestre 2007	Porcentajes 2007	Tasas de variación en %
Fuerzas Armadas	26	30	0,1	15,19
Dirección de empresas	246	243	0,6	-1,49
Profesionales científicos	2.212	2.111	5,5	-4,57
Técnicos de apoyo	2.153	2.253	5,9	4,66
Administrativos	4.665	4.786	12,5	2,59
Servicios de restauración y vendedores	8.041	8.601	22,5	6,96
Trabajadores cualificados en agricultura y pesca	423	517	1,4	22,13
Artesanos y trabajadores industria manufacturera	4.231	4.743	12,4	12,10
Instaladores de maquinaria	2.139	2.157	5,6	0,86
Trabajadores no cualificados	11.565	12.829	33,5	10,93
Total	35.702	38.270	100,0	7,19

Fuente: Observatorio Ocupacional de Málaga, Servicio Público de Empleo Estatal.

El aumento del número de parados en la ciudad ha sido más acusado en el caso de los *hombres* y entre los *mayores de 25 años*, especialmente los de más de 59 años, grupo en el que la variación ha sido del 13,1 por ciento. Por secciones de actividad, el paro únicamente ha descendido en la industria manufacturera, educación y actividades sanitarias y sociales, observándose el aumento más destacado, en términos absolutos, en el colectivo sin empleo anterior, seguido de la construcción y del grupo de actividades inmobiliarias. Atendiendo a grandes grupos profesionales, los trabajadores no cualificados reflejan el peor dato, con 1.264 parados más que en el tercer trimestre de 2006. De este modo, se comprueba un aumento de los parados entre los que se incorporan al mercado de forma activa, así como la saturación en la demanda de efectivos laborales en la construcción y el sector inmobiliario.

Contratación por sectores en la ciudad de Málaga



Fuente: Observatorio Ocupacional de Málaga, Servicio Público de Empleo Estatal.

En cuanto a los contratos, la cifra ha disminuido hasta los 72.627, destacando el hecho de que el número de indefinidos aumenta en más de 1.000 contratos, hasta los 3.664, lo que supone el 5 por ciento de la contratación total. El único sector en el que el número de contratos ha aumentado

respecto al tercer trimestre de 2006 ha sido en la agricultura. Mientras, los descensos más notables corresponden a la construcción y los servicios, con 2.511 contratos menos (entre ambos sectores) para el periodo julio-septiembre. Por grupos profesionales, el relacionado con la *restauración* resulta el que mayor incremento de contratos refleja en términos absolutos, mientras por secciones destaca el aumento en la rama de *administración pública*. Del mismo modo, tanto en *mujeres* como en *mayores de 25 años* la reducción en la contratación ha sido menos notable.

Contratación por tipos y edad en la ciudad de Málaga (nº de contratos)

	3º trimestre 2006	3º trimestre 2007	Porcentajes 2007	Tasas de variación en %
De conversión	4.294	2.796	3,8	-34,89
Eventuales	29.250	26.638	36,7	-8,93
Indefinido	2.569	3.664	5,0	42,62
Obra y servicio	30.304	30.204	41,6	-0,33
Interinos	7.389	7.928	10,9	7,29
Otros	1.305	1.397	1,9	7,05
Total	75.111	72.627	100,0	-3,31
Menores de 25 años	25.349	23.432	32,3	-7,56
Mayores de 25 años	49.762	49.195	67,7	-1,14

Fuente: Observatorio Ocupacional de Málaga, Servicio Público de Empleo Estatal.

Construcción

La desaceleración por la que atraviesa el sector de la construcción en la ciudad de Málaga se ha acentuado durante el tercer trimestre de 2007, mostrando los principales indicadores relacionados con el sector los signos de claro descenso que eran esperados, dada la imposibilidad de mantener las altas cotas de crecimiento de los últimos años. Concretamente en el mercado laboral, al igual que sucediera en el trimestre anterior, al descenso en la contratación se ha unido un aumento en el número de parados demandantes de un empleo en el sector. Los indicadores adelantados de actividad reflejan igualmente un signo negativo, cayendo el número de viviendas iniciadas en la ciudad un 20% en términos interanuales según la estadística que elabora el Colegio de Arquitectos de Málaga. En el agregado de la provincia, la contracción de la actividad residencial proyectada aún resulta más evidente.

Viviendas proyectadas en Málaga

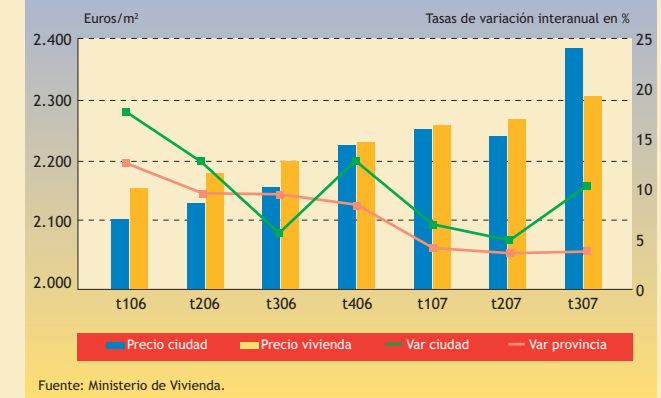
	3º trimestre 2006		3º trimestre 2007		Tasas de variación en %	
	Ciudad	Provincia	Ciudad	Provincia	Ciudad	Provincia
Unifamiliares	1	174	--	65	--	-62,64
Plurifamiliares	265	470	133	214	-49,81	-54,47
Total VPO	266	644	133	279	-50,00	-56,68
Unifamiliares	222	2.979	250	1.902	12,61	-36,15
Plurifamiliares	1.656	10.851	1.320	4.673	-20,29	-56,93
Total Libre	1.878	13.830	1.570	6.575	-16,40	-52,46
Unifamiliares	223	3.153	250	1.967	12,11	-37,61
Plurifamiliares	1.921	11.321	1.453	4.887	-24,36	-56,83
Total	2.144	14.474	1.703	6.854	-20,57	-52,65

Fuente: Colegio de Arquitectos de Málaga

Atendiendo a la información procedente de la Gerencia Municipal de Urbanismo, Obras e Infraestructuras, el número de licencias concedidas para vivienda ha superado las 2.000 unidades, de las cuales 580 se corresponden con VPO. A esto hay que añadir, que según datos del Instituto Municipal de la Vivienda, en el tercer trimestre se han computado 183 viviendas con Proyecto Básico Finalizado, frente a las 35 registradas en el mismo periodo de 2006. La Oficina de Rehabilitación del Centro Histórico por su parte, ha desarrollado 17 actuaciones, con una inversión de 2,8 millones de euros.

Por otro lado, según datos del Ministerio de Vivienda, el precio de la vivienda libre se ha moderado en la provincia aunque ha repuntado en la ciudad, con una variación más pronunciada que en el trimestre previo, alcanzando un precio de 2.379 euros/m², por 2.292,9 euros/m² en el conjunto de la provincia.

Precio medio de la vivienda libre



Fuente: Ministerio de Vivienda.

Turismo

El subsector turismo ha mostrado un buen comportamiento en líneas generales durante el tercer trimestre del año, apoyado por el fuerte incremento de la actividad hotelera durante los meses de verano. Así, la demanda turística en la ciudad de Málaga medida por el número de viajeros alojados en establecimientos hoteleros y pernoctaciones en los mismos ha aumentado notablemente, según la información procedente de la Encuesta de Ocupación Hotelera elaborada por el INE. Concretamente los viajeros alojados han crecido en un 19,4 por ciento, hasta alcanzar las 227.662 personas, que anotaron más de 420.000 pernoctaciones, subrayándose el avance de los residentes españoles. Al contrario de lo que sucediera en la primera mitad del año, la mayor oferta hotelera ha llevado asociada un incremento en el grado de ocupación por plazas.

Consultas en oficinas y puntos de información turística de Málaga

	3º trimestre 2006	3º trimestre 2007	Porcentajes 2007	Tasas de variación en %
Oficina Central	36.652	27.525	5,8	-24,90
Estación Autobuses	23.274	11.936	2,5	-48,72
Avda. Andalucía-Correos	85.157	93.498	19,7	9,79
Alcazaba	115.718	132.464	28,0	14,47
Plaza Marina	48.091	61.109	12,9	27,07
Postigo de los Abades	56.831	35.367	7,5	-37,77
C/ Alemania	63.974	50.986	10,8	-20,30
Plaza Félix Sáenz	5.446	21.875	4,6	301,67
Plaza de la Merced	--	39.034	8,2	--
Otros	66.419	--	--	--
Total	501.562	473.794	100,0	-5,54

Fuente: Área de Turismo, Ayuntamiento de Málaga.

Esta positiva trayectoria contrasta con el ligero descenso que se observa en el número de consultas a los principales puntos de información turística de la ciudad, contabilizándose casi 474.000 consultas en total, un 5,5 por ciento menos que en el tercer trimestre de 2006. Las oficinas de Avda. Andalucía, Alcazaba y Plaza de la Marina han concentrado más del 60 por ciento del total de las consultas. Asimismo, las visitas al CAC Málaga, rompiendo con la tendencia desde su apertura en 2003, han descendido de forma acusada, aunque se han superado los 30.000 visitantes. El Teatro Cervantes, por su parte, ha registrado 35.841 espectadores, incluyéndose en esta cifra los asistentes a espectáculos y funciones de los programas Terral y Gibralfaro.

Demanda hotelera en la ciudad de Málaga

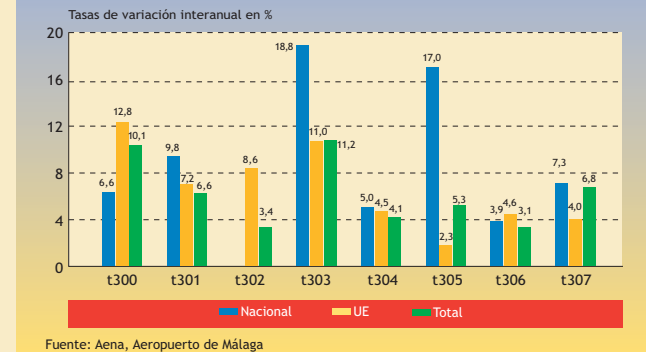


Fuente: Encuesta de Ocupación Hotelera, INE.

Transportes

La actividad en el subsector transportes en lo que se refiere al mercado laboral no ha mostrado una tendencia positiva durante el periodo julio-septiembre, ya que la contratación ha descendido en un 2,8% y el paro ha aumentado por encima de la media del conjunto del sector servicios de la ciudad. El tráfico de pasajeros, tanto en la modalidad de transporte aéreo como marítimo, ha aumentado de forma notable respecto al mismo periodo del año anterior. El número de pasajeros que utilizaron el avión se aproxima a los 4,5 millones, lo que supone un incremento interanual del 6,8%, creciendo de forma más acusada en términos relativos la componente nacional (7,3%). Por el contrario, el tráfico de mercancías disminuyó un 9,4%.

Tráfico aéreo de pasajeros



Fuente: Aena, Aeropuerto de Málaga

El otro gran componente del tráfico comercial es el referido al transporte marítimo, que arroja un comportamiento positivo, tanto en pasajeros como en mercancías. Concretamente el tráfico de pasajeros ha pasado de 170.500 a 218.537 personas, siendo más acusado el avance en las modalidades de *cruceros* y de *exterior* que en la de *cabotaje*. Las mercancías, por su parte, han crecido en un 17,5 por ciento, gracias fundamentalmente al aumento en los *graneles líquidos* y en mercancía general, representando esta última más del 70 por ciento del tráfico marítimo medido en toneladas, según la información suministrada por Malagaport. Únicamente, los *graneles sólidos* y *avituallamiento y pesca* han mostrado una menor actividad.

Tráfico aéreo de pasajeros y mercancías

	3º trimestre 2006	3º trimestre 2007	Porcentajes 2007	Tasas de variación en %
Pasajeros	170.500	218.537	100,0	28,17
Cabotaje	114.807	123.929	56,7	7,95
Cruceros y exterior	55.693	94.608	43,3	69,87
Mercancías (toneladas)	1.608.752	1.890.060	100,0	17,49
Graneles líquidos	8.975	20.820	1,1	131,98
Graneles sólidos	493.640	489.918	25,9	-0,75
Mercancía general	1.065.092	1.347.285	71,3	26,5
Avituallamiento y pesca	41.045	32.037	1,7	-21,95

Fuente: Autoridad Portuaria de Málaga y Malagaport.

Indicadores de Coyuntura Económica

	Periodo	Málaga Provincia	Andalucía	España	Tasas de variación interanual en %		
					Málaga	Andalucía	España
Crecimiento económico	III Trim. 07	--	--	--	4,0	3,5	3,5
Licitación oficial (millones de euros)	IV Trim. 07	367,6	1.986,9	10.298,8	-50,58	-14,65	-31,67
Precio medio vivienda libre (euros/m ²)	IV Trim. 07	2.314,0	1.758,5	2.085,5	3,78	4,81	4,77
Viajeros alojados en establecimientos hoteleros (miles)	IV Trim. 07	932,1	3.364,7	17.853,8	3,07	3,59	4,13
Residentes España	IV Trim. 07	451,2	2.130,3	10.793,1	-0,02	2,89	2,53
Residentes extranjero	IV Trim. 07	480,9	1.234,4	7.060,7	6,15	4,81	6,69
Pernoctaciones hoteleras (miles)	IV Trim. 07	3.184,7	8.545,9	52.252,2	2,41	2,60	2,89
Residentes España	IV Trim. 07	1.087,7	4.543,3	23.318,8	-5,58	-0,66	1,08
Residentes extranjero	IV Trim. 07	2.097,1	4.002,6	28.933,3	7,11	6,58	4,40
Grado de ocupación hotelera (porcentajes) ⁽¹⁾	IV Trim. 07	45,7	42,2	47,9	-0,33	0,01	0,23
Activos (miles)	IV Trim. 07	721,0	3.745,0	22.404,5	5,73	4,31	2,71
Ocupados (miles)	IV Trim. 07	632,5	3.220,9	20.476,9	3,45	2,20	2,38
Sector agrario	IV Trim. 07	22,5	240,7	905,8	22,28	-1,47	-1,74
Sector industrial	IV Trim. 07	50,8	329,5	3.279,1	-1,55	2,90	-1,23
Sector construcción	IV Trim. 07	96,1	485,5	2.693,5	-4,47	-2,67	2,68
Sector servicios	IV Trim. 07	463,1	2.165,2	13.598,5	5,08	3,68	3,51
Parados (miles)	IV Trim. 07	88,5	524,1	1.927,6	25,53	19,49	6,46
Tasa de paro (porcentajes) ⁽¹⁾	IV Trim. 07	12,3	14,0	8,6	1,94	1,77	0,30
Paro registrado (promedio en miles)	IV Trim. 07	92,1	506,5	2.090,9	9,56	4,39	3,87
Contratos iniciales (miles)	IV Trim. 07	162,6	1.073,2	4.551,0	-1,72	2,51	1,89
Trabajadores afiliados a la Seguridad Social (promedio en miles)	IV Trim. 07	597,0	3.138,4	19.379,2	0,98	2,34	2,56
Aumento salarial pactado (porcentajes) ⁽¹⁾	Noviembre 2007	3,0	3,2	2,9	-0,69	-0,23	-0,34
Índice de Precios de Consumo	Diciembre 2007	105,0	105,4	105,4	4,0	4,2	4,2
Matriculación de turismos	IV Trim. 07	14.395,0	65.346,0	393.974,0	5,64	0,02	-1,52
Efectos impagados (millones de euros)	IV Trim. 07	98,6	555,1	3.140,7	90,41	61,98	34,97
Sociedades mercantiles (número)	IV Trim. 07	1.229,0	4.872,0	29.289,0	-18,28	-8,76	-15,51

⁽¹⁾ Las tasas son diferencias en puntos porcentuales respecto al mismo periodo del año anterior.

Fuente: Analistas Económicos de Andalucía, Dirección General de Tráfico, IEA, INE, Ministerio de Trabajo y Asuntos Sociales, Ministerio de Vivienda, SEOPAN y Servicio Público de Empleo Estatal.

Indicadores Económicos de la ciudad de Málaga

	4º trimestre 2007	Tasas de variación interanual en %
Viviendas proyectadas	1.374	10,90
Libre	1.095	12,42
VPO	279	5,28
Precio vivienda libre (euros/m ²)	2.425,4	9,10
Viajeros alojados en establecimientos hoteleros (miles)	168.033	7,36
Residentes España	105.597	5,55
Residentes extranjero	62.436	10,58
Tráfico aéreo		
Pasajeros	2.879.562	3,26
Mercancías (kilogramos)	1.347.411	-9,29
Tráfico marítimo ⁽¹⁾		
Pasajeros ⁽²⁾	181.844	32,95
Mercancías (toneladas)	1.293.218	-38,92
Contratos	73.407	-4,29
Agricultura	1.173	9,32
Industria	2.721	-5,75
Construcción	9.600	-16,27
Servicios	59.913	-2,22
Paro registrado	40.055	6,19
Agricultura	480	21,85
Industria	3.557	-0,63
Construcción	5.274	24,29
Servicios	24.092	5,16
Sin empleo anterior	6.652	0,90
Menores de 25 años	4.045	-13,75
Mayores de 25 años	36.010	9,02

⁽¹⁾ Datos provisionales.

⁽²⁾ Incluye la cifra de cabotaje, cruceros y exterior, esta última referida a una nueva línea regular entre Málaga y Alhucemas.

Fuente: Analistas Económicos de Andalucía, AENA, Malagaport, Colegio de Arquitectos de Málaga, Encuesta de Ocupación Hotelera (INE), Ministerio de Vivienda y Observatorio Ocupacional de Málaga.

EDITA:
Fundación CIEDES
UNICAJA

ELABORA:
Analistas Económicos de Andalucía
C/ Ancla, nº2 - 6º. 29015 Málaga
Teléfono: 952 22 53 05/06. Fax: 952 21 20 73
e-mail: aea@unicaja.es

DIFUSIÓN:
Fundación CIEDES
Plaza de la Alcazaba, nº1. Edif. Aparcamientos.
29012 Málaga
Teléfono: 952 60 27 77. Fax: 952 22 30 92
e-mail: fundacion@ciedes.es
www.ciedes.es

DISEÑO E IMPRESIÓN:
GRÁFICAS URANIA

D.L.: MA-1.055-2002 / ISSN: 1579-896



Málaga Economía y Sociedad

Boletín de coyuntura
4º trimestre-2007

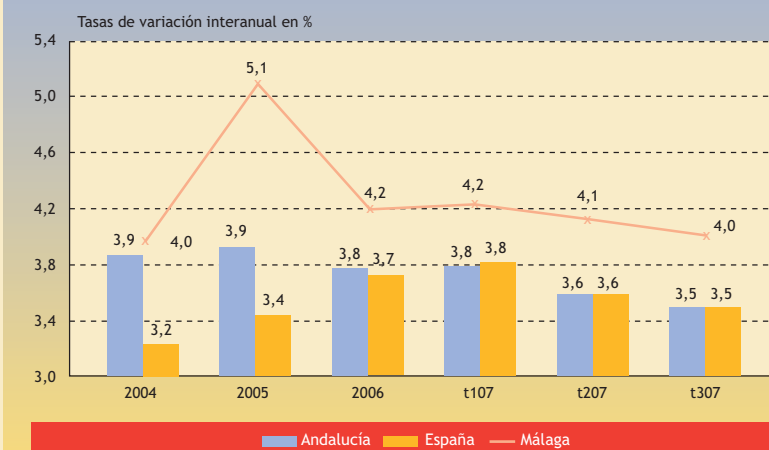
FUNDACION
CIEDES



Situación económica general

- El crecimiento económico que ha experimentado la provincia de Málaga durante el tercer trimestre de 2007 se ha moderado ligeramente con respecto a principios de año, al igual que ha sucedido en el conjunto regional y nacional. Concretamente, el avance ha sido del 4 por ciento, por encima del registrado en los dos ámbitos de referencia señalados, donde se ha situado en el 3,5 por ciento. Este menor dinamismo de la actividad parece haberse acentuado a finales de año, de forma que la información mostrada por la Encuesta de Población Activa refleja una notable ralentización en los indicadores relacionados con el mercado de trabajo para el cuarto trimestre, con un menor ritmo de creación de empleo y un incremento de la tasa de paro en relación al mismo periodo del año anterior.

Leve desaceleración del crecimiento de la actividad económica



Fuente: Analistas Económicos de Andalucía.

- El panorama económico internacional evidencia igualmente perspectivas de ralentización en cuanto a crecimiento esperado para 2008, como así se desprende de las estimaciones realizadas por los principales organismos internacionales. Esta pérdida de vigor está en parte relacionada con la evolución de la economía estadounidense, cuya situación se ha agravado a finales de año, no descartándose incluso que entre en recesión. Este hecho ha salpicado a los mercados bursátiles, que han experimentado una marcada volatilidad durante el mes de enero. Ante esta situación, y de forma inesperada, Reserva Federal de Estados Unidos (Fed), se vio obligada a disminuir el tipo de interés de referencia en 75 puntos básicos, el mayor descenso en una misma jornada desde 1984, volviendo a reducirlo nuevamente en su reunión ordinaria, hasta situarlo en el 3 por ciento. En la Zona Euro, sin embargo, los tipos se han mantenido en el mismo nivel (4 por ciento), aunque podría producirse un cambio de tendencia en la política monetaria del área a tenor de las últimas previsiones de crecimiento económico.

- En cuanto a la economía española, las señales de moderación también están siendo palpables, ralentizándose el avance de los indicadores de consumo, aunque se observa una composición del crecimiento más equilibrada, con una menor aportación negativa de la balanza externa. Sin embargo, la balanza comercial sigue siendo deficitaria, y concretamente en Andalucía el valor de las exportaciones hasta noviembre ha vuelto a descender, por un avance del 7,3 por ciento en las importaciones. A esta situación se ha unido la desaceleración en el mercado laboral durante los tres últimos meses del año, alcanzando la tasa de paro en la región el 14 por ciento, con un crecimiento del empleo (2,2 por ciento) menos acusado que a principios de año, destacando especialmente el empeoramiento de la actividad en el sector de la construcción.

Mercado de trabajo

El mercado laboral en la ciudad de Málaga ha mostrado síntomas de agotamiento durante el cuarto trimestre de 2007, evidenciando un peor comportamiento en términos interanuales tanto las contrataciones como el paro, según la información procedente del Observatorio Ocupacional de Málaga, perteneciente al Servicio Público de Empleo Estatal. Esta trayectoria se ha observado de igual modo tanto en el Área Metropolitana como en la provincia, siendo más acusado en este último ámbito el aumento del paro registrado. Distinguiendo por sectores, dentro del municipio malagueño únicamente en la industria se ha reducido el paro, mientras que en los servicios y la construcción la cifra ha aumentado en más de 1.000 parados en cada caso.

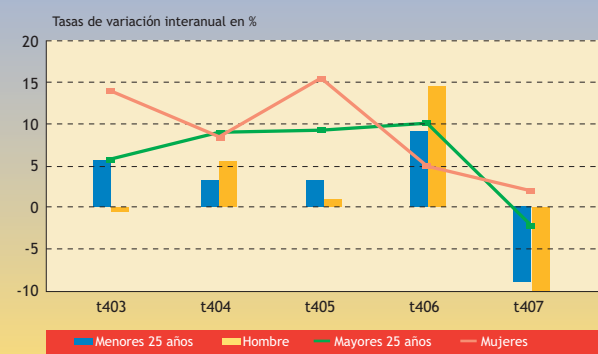
Paro registrado por nivel de formación

	4º trimestre 2006	4º trimestre 2007	Porcentajes 2007	Tasas de variación en %
Sin estudios	168	298	0,7	77,93
Primarios	3.841	4.466	11,1	16,27
Secundarios	23.633	25.286	63,1	7,00
Bachillerato	3.225	3.128	7,8	-3,03
Grado medio	2.217	2.245	5,6	1,25
Grado superior	1.785	1.778	4,4	-0,37
Universitarios	2.729	2.744	6,9	0,54
Otras titulaciones	122	110	0,3	-9,59
Total	37.719	40.055	100,0	6,19

Fuente: Observatorio Ocupacional de Málaga, Servicio Público de Empleo Estatal.

De los 40.055 parados registrados en promedio durante los tres últimos meses de 2007 (un 6,2 por ciento más que en el último trimestre de 2006), el 90 por ciento son mayores de 25 años, siendo este grupo el único en el que aumenta el paro, ya que en entre los menores de 25 la cifra ha descendido en un 13,7 por ciento. Por secciones de actividad, los mayores incrementos en términos absolutos, junto al de la construcción, se corresponden con comercio, hostelería y actividades inmobiliarias, mientras que por grandes grupos profesionales la peor trayectoria se observa entre los trabajadores no cualificados. Por nivel académico, únicamente en los grupos con estudios de Bachillerato y ciclos de Grado superior se ha reducido la cifra de parados, siendo, por otro lado, menos acusado el repunte del paro entre las mujeres, donde ha aumentado un 4,1 por ciento.

Contratación por edad y sexo



Fuente: Observatorio Ocupacional de Málaga, Servicio Público de Empleo Estatal.

La contratación, por su parte, no refleja una trayectoria positiva en los últimos meses, ya que los 73.407 contratos registrados en el último trimestre de 2007 suponen un descenso interanual del 4,3 por ciento. Distinguiendo por grupos de

edad, la contratación ha aumentado entre personas de más de 40 años, reduciéndose notablemente en el resto de tramos de edad, mientras que por sexo el descenso en las contrataciones se corresponde exclusivamente a hombres, ya que los contratos a mujeres crecen un 2,3 por ciento. Por sectores económicos, sólo en la agricultura aumenta la contratación, mientras que la trayectoria más negativa se observa en la construcción, donde se han computado 1.865 contratos menos que en los tres últimos meses de 2006. Relacionado con lo anterior, se encuentra el menor dinamismo observado por las actividades inmobiliarias, donde se han computado en torno a 2.000 contratos menos que un año antes.

Contrataciones por secciones de actividad

	4º trimestre 2006	4º trimestre 2007	Porcentajes 2007	Tasas de variación en %
Agricultura y pesca	1.073	1.173	1,6	9,32
Industria	2.887	2.721	3,7	-5,75
Construcción	11.465	9.600	13,1	-16,27
Comercio	11.070	10.467	14,3	-5,45
Hostelería	5.911	6.482	8,8	9,66
Transporte	3.118	3.020	4,1	-3,14
Intermediación financiera	536	461	0,6	-13,99
Actividades inmobiliarias	29.940	27.938	38,1	-6,69
Admón. Pública	670	959	1,3	43,13
Educación	3.447	3.819	5,2	10,79
Sanidad	2.364	2.645	3,6	11,89
Otros	4.219	4.122	5,6	-2,30
Total	76.700	73.407	100,0	-4,29

Fuente: Observatorio Ocupacional de Málaga, Servicio Público de Empleo Estatal.

Construcción

Tras el fuerte boom de los últimos años, se observa una notable moderación en la actividad. En este sentido, las cifras referidas al cuarto trimestre de 2007 no reflejan una trayectoria positiva en cuanto al mercado laboral se refiere, aunque en los tres últimos meses se haya observado un incremento notable en el total de proyectos visados, tras el descenso de trimestres anteriores. No obstante, esta información debe analizarse con cautela, ya que puede haber un sesgo asociado a la entrada en vigor del nuevo Código Técnico de Edificación en septiembre de 2006, que adelantó los visados al trimestre previo.

Viviendas proyectadas en Málaga

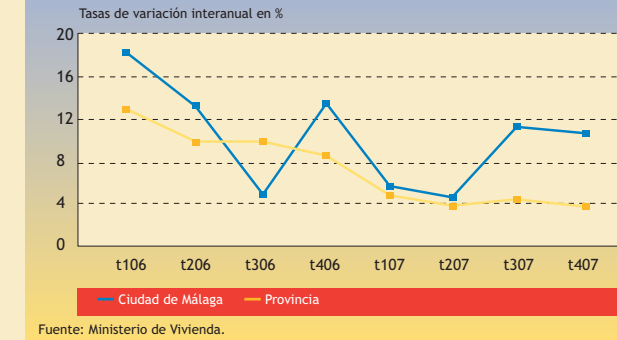
	4º trimestre 2006		4º trimestre 2007		Tasas de variación en %	
	Ciudad	Provincia	Ciudad	Provincia	Ciudad	Provincia
Unifamiliares	1	9	--	107	--	1.088,89
Plurifamiliares	264	396	279	569	5,68	43,69
Total VPO	265	405	279	676	5,28	66,91
Unifamiliares	310	1.395	163	971	-47,42	-30,39
Plurifamiliares	664	3.652	932	4.244	40,36	16,21
Total Libre	974	5.047	1.095	5.215	12,42	3,33
Unifamiliares	311	1.404	163	1.078	-47,59	-23,22
Plurifamiliares	928	4.048	1.211	4.813	30,50	18,90
Total	1.239	5.452	1.374	5.891	10,90	8,05

Fuente: Colegio de Arquitectos de Málaga

Así, según la información procedente del Colegio de Arquitectos de Málaga, en el periodo octubre-diciembre se han visado un total de 1.374 viviendas, un 10,9 por ciento más que en el mismo periodo del año anterior, incrementándose también la cifra provincial, aunque en ambos casos hayan descendido las viviendas unifamiliares. Las viviendas terminadas, sin embargo, se han reducido en la ciudad, aunque en la provincia han aumentado en un 6,5 por ciento. En cuanto al precio de la vivienda libre, publicado por el Ministerio de Vivienda, se

observa una nueva ralentización en el crecimiento del mismo, situándose en la ciudad en 2.425,4 euros/m², lo que supone un avance interanual del 9,1 por ciento, por una subida menos acusada a nivel provincial del 3,8 por ciento, que sitúa el precio en 2.314 euros/m². La Oficina de Rehabilitación del Centro Histórico de Málaga por su parte, ha llevado a cabo 70 actuaciones en el periodo octubre-diciembre, con una inversión de 26,2 millones de euros, de los cuales más de la mitad se corresponden con la Línea Integral.

Precio medio de la vivienda libre

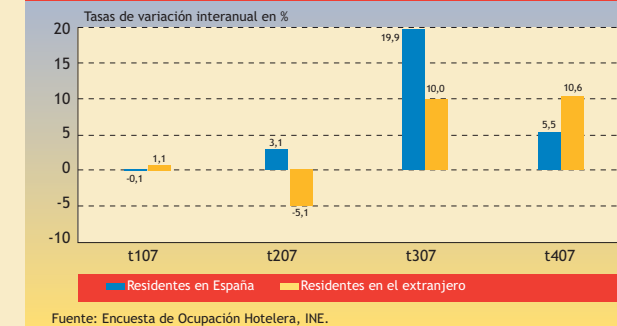


Fuente: Ministerio de Vivienda.

Turismo

La información extraída a partir de los principales indicadores relacionados con el turismo refleja un comportamiento positivo a finales de 2007 en la ciudad de Málaga. Concretamente los indicadores asociados con la actividad hotelera, según la Encuesta de Ocupación Hotelera del INE, evidencian un notable dinamismo en cuanto a demanda se refiere, aumentando la cifra de viajeros alojados en establecimientos hoteleros con respecto al último trimestre de 2006 en un 7,4 por ciento, resultando especialmente destacable el aumento de la demanda extranjera, que crece algo más de un 10 por ciento. Las pernoctaciones, sin embargo, han caído ligeramente, al igual que sucede con el grado de ocupación hotelera, si bien es cierto que la oferta de plazas hoteleras en la ciudad ha repuntado notablemente.

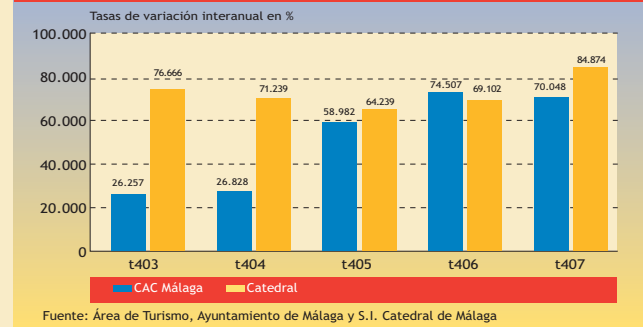
Viajeros alojados en establecimientos hoteleros en la ciudad de Málaga



Fuente: Encuesta de Ocupación Hotelera, INE.

En cuanto a las consultas realizadas en los principales puntos y oficinas de información turística de la ciudad para los que se tiene información, destacan los aumentos durante los tres últimos meses del año en la Oficina Central y en la de Plaza de la Marina, mientras que han disminuido las consultas en la Estación de Autobuses. Por otro lado, en lo que a visitas a monumentos y museos se refiere, resalta el incremento de visitantes a la Catedral (22,8 por ciento), mientras que al igual que sucediera en el trimestre previo las visitas al CAC Málaga se han reducido respecto al periodo octubre-diciembre del año anterior, si bien en el conjunto del año 2007 éstas se han incrementado. En lo que respecta a la actividad en el Teatro Cervantes, el número de asistentes a espectáculos (43.881) se ha reducido en los tres últimos meses del año en un 9,7 por ciento.

Visitas a monumentos y museos



Fuente: Área de Turismo, Ayuntamiento de Málaga y S.I. Catedral de Málaga

Transportes

Pese a que los indicadores relacionados con el mercado laboral no han reflejado una trayectoria positiva en lo que al subsector transportes se refiere, el tráfico comercial ha aumentado notablemente en los principales medios de transporte. Concretamente, en lo que se refiere al tráfico aéreo se han computado 2,9 millones de pasajeros durante el cuarto trimestre de 2007, lo que supone un avance interanual del 3,3 por ciento. La principal componente de este modo de transporte, el tráfico con la UE, se ha mantenido prácticamente estable, mientras que el tráfico nacional ha aumentado un 4 por ciento. El tráfico aéreo de mercancías, sin embargo, ha descendido de forma acusada, especialmente el que tiene como origen/destino la UE.

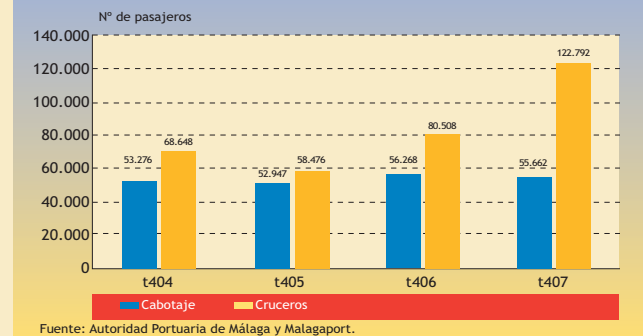
Tráfico aéreo de pasajeros y mercancías

	4º trimestre 2006	4º trimestre 2007	Porcentajes 2007	Tasas de variación en %
Pasajeros	2.788.632	2.879.562	100,0	3,26
Nacional	793.096	824.541	28,6	3,96
UE	1.976.131	1.977.293	68,7	0,06
Internacional	16.089	75.350	2,6	368,33
Otra Clase de Tráfico	3.316	2.378	0,1	-28,29
Mercancías (kilogramos)	1.485.364	1.347.411	100,0	-9,29
Nacional	706.412	640.345	47,5	-9,35
UE	778.762	585.858	43,5	-24,77
Internacional	190	121.208	9,0	--
Aeronaves (número)	28.853	28.658	100,0	-0,68
Comerciales	27.142	27.320	95,3	0,66
Otra Clase de Tráfico	1.711	1.338	4,7	-21,80

Fuente: AENA, Aeropuerto de Málaga.

Por otro lado, el tráfico ferroviario asociado al Talgo 200 ha superado los 90.000 pasajeros, lo que supone un incremento superior al 7 por ciento. Además, según datos del Patronato de Turismo de la Costa del Sol, destaca el hecho de que en los 16 primeros días de funcionamiento del AVE Málaga-Madrid se haya incrementado el tráfico de pasajeros en un 58 por ciento. Con respecto al transporte marítimo, resulta significativo el repunte en la cifra de pasajeros llegados mediante cruceros al Puerto de Málaga, ya que según la información facilitada por Malagaport, ésta ha aumentado en un 52,5 por ciento respecto al cuarto trimestre de 2006. En cuanto al tráfico marítimo de mercancías, el fuerte descenso registrado se debe principalmente a la disminución del transporte de mercancía general y de graneles sólidos.

Tráfico marítimo de pasajeros



Fuente: Autoridad Portuaria de Málaga y Malagaport.