

Los malagueños le dan un notable alto, pero quieren que llegue al Centro

En un sondeo realizado ayer a 450 personas en cinco estaciones, los ciudadanos valoraron muy positivamente el suburbano aunque pidieron más líneas

¡¡ SUR

MÁLAGA. «Está muy bien y todo muy bonito, pero debería llegar al Centro». Esa ha sido la frase más escuchada en la primera jornada de funcionamiento del metro. Más de 48.000 malagueños han querido estar presente en este día histórico. En un sondeo realizado ayer a 450 personas en cinco estaciones, los malagueños le dan un notable alto (8,7) al suburbano. Los ciudadanos, que tuvieron que hacer cola para probar el nuevo medio de transporte, fueron generosos con las notas y valoraron muy bien la accesibilidad, la claridad de la información y la utilidad, pero se mostraron críticos con el hecho de que sólo se inauguraran dos líneas y ninguna de ellas llegara al Centro. El principal 'pero' lo tienen clarísimo: «Hacen falta más estaciones y que lleguen a más sitios, al menos hasta la Alameda Principal».

La inauguración atrajo a curiosos y a visitantes de pueblos cercanos. Sin embargo, buena parte de los usuarios consultados (60 por ciento) se mostraron convencidos de que lo utilizarán en sus trayectos diarios a pesar de que con el verano y las vacaciones los desplazamientos se reducen. Aun así, muchos quisieron hacer sus aportaciones para mejorar el servicio y se fijaron en detalles que consideran mejorables.

Señalización

«Los carteles tienen la letra pequeña. Tú los verás, pero a mí que soy mayor, me cuesta». A la hora de valorar la claridad de la información, han sido muchas las personas, generalmente de edad avanzada, que se han quejado del tamaño de la letra. Y puestos a sacar faltas, que no se informa por megafonía de la siguiente parada.

Wifi

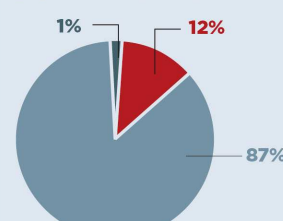
Las peticiones de los jóvenes iban por otros derroteros y lo que reclaman es wifi para poder estar conectados, chatear y usar las redes sociales durante el trayecto. Pero también hay otros servicios cuya ausencia echan en falta: aseos y papeleras. Sin duda, el mayor problema de ayer fue el sofocante calor, lo que sumado a la gran afluencia de gente en la inauguración, las colas y los vagones llenos fue la causa de algún mareo. Los pasajeros se quejaban de falta de aparatos de refrigeración en las estaciones, ya que los vagones sí que disponían de aire acondicionado.

Universidad y Clínico

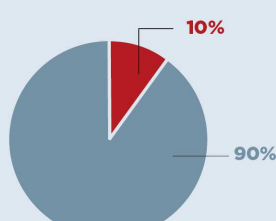
Los más convencidos de la utilidad

La encuesta

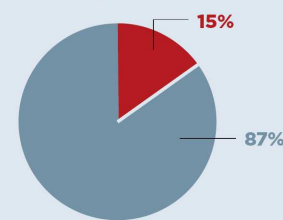
¿Le parece útil? (en porcentajes)



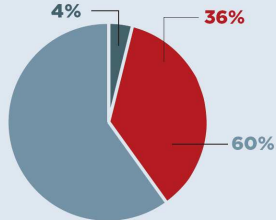
¿Es accesible? (en porcentajes)



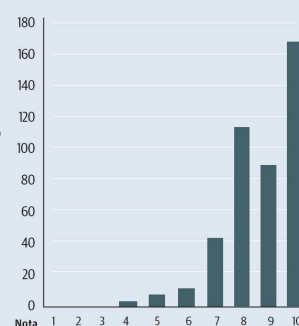
¿Hay buena información para el desplazamiento en el metro? (en porcentajes)



¿Cogerá a partir de mañana el metro? (en porcentajes)



Puntuación del suburbano (número de personas)



Nota media

8,7



Numerosos ciudadanos quisieron probar el metro en el día de su inauguración. :: RITO SALAS

de las líneas 1 y 2 del metro son los universitarios y los usuarios del Hospital Clínico, por lo que el traslado de viajeros aumentará considerablemente una vez que empiece el curso.

Precio

Ayer era gratis, pero había viajeros que ya estaban pensando en mañana y se quejaban de los precios del billete, superior al de otros medios de transporte si se usa de forma ocasional. Los jubilados fueron los más insistentes en el tema de los pre-

cios, ya que no tienen tarifas especiales, como ocurre en el autobús.

Estación Cónsul

En general, el metro está muy bien preparado para utilizarlo con silla de

ruedas o carritos de bebé y no plantea problemas de accesibilidad en su interior, pero los vecinos del Cónsul han detectado un punto negro: los alrededores de la estación no están pavimentados y muchas de las per-

sonas que bajaban en el Perchel comentaban que deben mejorar, ya que no hay acera, ni carretera y resulta complicado el acceso con silla de ruedas o muletas. Entre estas quejas, hubo quien apuntó alguna sugerencia: aprovechar ese terreno para crear un parking, que permitiría combinar el metro con el coche y dejar aparcado allí el vehículo.

En esta información han colaborado: Juan Vargas, Miguel Céspedes, Lorenzo Rubio, Macarena Robles y Triana Cantero.

La falta de wifi y de aire acondicionado en los andenes fueron dos de las quejas

Los universitarios y los usuarios del Clínico son los más convencidos de su utilidad