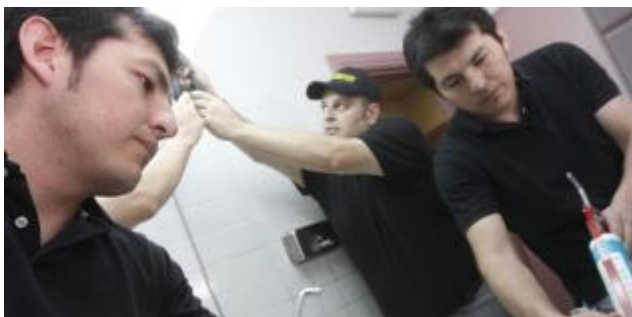


La constitución de empresas marca su mejor cifra desde el inicio de la crisis

La CEM percibe un "cambio de tendencia" en la creación de mercantiles y las altas en Seguridad Social

[José Vicente Rodríguez](#)

El número de sociedades mercantiles constituidas en la provincia de Málaga –uno de los mejores indicadores de la actividad económica de cada momento– sigue firmando en este 2014 las mejores cifras desde que arrancó la crisis. Según los datos publicados ayer por el Instituto Nacional de Estadística (INE), entre



enero y octubre se han constituido ya 4.030 nuevas sociedades, lo que mejora a estas alturas del ejercicio las cifras del pasado año, que fueron las mejores desde 2007. Siguiendo esta progresión durante los dos meses del año que restan, Málaga cerraría el año por encima de las 4.800 nuevas sociedades constituidas.

Estas buenas cifras se completan con las empresas que actualmente están dadas de alta en la Seguridad Social. Según los últimos datos de la Confederación de Empresarios de Málaga (CEM), la provincia cuenta actualmente con 54.453 sociedades dadas de alta en el Régimen General, que son unas 2.000 más de las que había a estas alturas del pasado año. La cifra es, además, la más alta desde septiembre de 2008. El peor punto de la crisis se marcó en el año 2010, cuando el número de empresas vivas en Málaga se situó por debajo de las 47.000. El máximo histórico de empresas registrado en la provincia son las casi 60.000 –exactamente 59.557– que la Seguridad Social contabilizaba en junio de 2007.

El presidente de la CEM y de la Confederación de Empresarios de Andalucía (CEA), Javier González de Lara, dijo que ambos datos indican «un cambio de tendencia favorable» en la economía que debería tener su refrendo en 2015 con una progresiva recuperación de la actividad. «Desgraciadamente, el principal problema estructural sigue siendo el paro, aunque por lo menos las cifras de este año ya están algo por debajo de las del anterior ejercicio.

González de Lara recordó que el número de autónomos también viene incrementándose en el último año, con Málaga superando ya los 102.200 trabajadores por cuenta propia y recuperando sus niveles máximos previos a la crisis. El gran

obstáculo para el desarrollo de las empresas y los proyectos de los emprendedores lo sigue representando la dificultad de acceso al crédito bancario, tal y como han denunciado instancias como el Colegio de Economistas de Málaga. El responsable de la CEM admite este problema pero cree que también en este apartado comienza a percibirse un cambio de tendencia. «Hay mayor afán por parte de las entidades financieras de dar crédito, aunque se con mucho esfuerzo. El dinero comienza a llegar a la mediana empresa y a las firmas que están exportando. No tanto a las pequeñas empresas», apuntó.

En este sentido, González de Lara destacó la reciente ampliación de capital aprobada por el consejo de administración de la sociedad de garantía recíproca Avalunión – presidida por el propio presidente de la CEM–, que se duplicará hasta los 10 millones de euros. Esta sociedad, que cuenta con unos 5.000 socios en Andalucía Oriental (1.500 de ellos en Málaga) seguirá así, explicó, jugando un «importante papel» para el mantenimiento de pymes y autónomo a través de su sistema de avales ante bancos, cajas y otras entidades públicas y privadas.