

Málaga



DESEMPLEO

El paro sacude la provincia

► El desempleo vuelve a ser noticia al empezar el nuevo año en Málaga, con cerca de 211.000 desempleados, un 7% más que en 2012 ► Los porcentajes más altos se registran en Benaolán y Yunquera, con un 17% de parados declarados

Juanjo Zayas
MÁLAGA



Los datos del número de personas que se encuentra en situación de desempleo en la provincia de Málaga vuelven a ser escalofriantes. De las casi 195.000 que había paradas a inicios del año pasado se ha llegado a 210.872 en el arranque de este 2013, según los datos del Servicio Andaluz de Empleo (SAE), que contabiliza a las personas apuntadas al paro en las oficinas del antiguo Inem. La Encues-

ta de Población Activa (EPA) añade además que la tasa de paro sobre la población activa es del 33% en la provincia de Málaga o, dicho de otro modo, que uno de cada tres malagueños en edad y disposición de trabajar está en el desempleo. Pero dado que la EPA es una encuesta, algunos prefieren hacer los cálculos sobre las personas apuntadas en las listas del paro (y que teóricamente son las que en verdad están en búsqueda activa de empleo). Pues bien, con respecto a la población total de Málaga, según los datos del Insti-

tuto Nacional de Estadística de 1 de enero de 2012, que la cifran en unas 1.641.098 personas, la media provincial del paro sería de un 13,04%. El sector de la construcción sigue siendo de los más perjudicados, y en algunos municipios pequeños del interior es donde se contabilizan los porcentajes más altos de desempleo. Una cruda realidad que castiga a las personas de más edad, que ven muy difícil hacerse un hueco en el mercado laboral actual.

El porcentaje más alto en todo el territorio, teniendo en cuenta el

número de parados con los datos de la población total, se localiza en el municipio de Benaolán, con un 17,3%. En este pueblo, que cuenta con unos 1.453 habitantes, un total de 267 están sin trabajo.

Otro de los pueblos del interior que se está viendo azotado por la crisis económica es Yunquera. En este municipio ubicado en la comarca de la Sierras de las Nieves se contabilizan unos 540 vecinos que actualmente no tienen trabajo, frente a una población total de unos 3.139 habitantes, lo que supone un porcentaje del 17,2%.

Aún así, hay algunas pequeñas localidades que subsisten gracias a las explotaciones agrarias y consiguen sobrelevar la actual coyuntura económica. En algunas de ellas incluso el número de parados es casi irrisorio sin que parezca que haya crisis. Liderando este ranking de empleabilidad está Benahavís. De una población de unos 5.980 empadronados en este territorio, solamente unas 237 personas están inscritas en la oficina del SAE. De hecho, el porcentaje de paro se sitúa en un 3,9%. Un pueblo de la Axarquía, Comares, repite como segundo con la tasa más baja. Solamente unos 74 comareños no están trabajando dentro de los 1.638 censados.

Planes municipales

Los ayuntamientos ante estas situaciones siguen apostando por crear planes que fomenten la empleabilidad. Rincón de la Victoria destina unos 250.000 euros para crear una Renta Básica, con el ob-

PARO

BENAOLÁN

El top del desempleo

► Es el municipio con mayor proporción de parados, unos 267, con una población de 1.453

17,3%

YUNQUERA

Paro en el interior

► Cuenta con 3139 habitantes y tiene 540 vecinos en las oficinas del desempleo

17,2%

VÉLEZ MÁLAGA

Por encima de la media

► Cuenta con 10.819 parados de 78.647 vecinos

13,7%

MIJAS

Por debajo de la media

► El porcentaje de paro se sitúa debajo de la media. Tiene 9.112 parados de 81.124 vecinos

11%

COMARES

Un ejemplo a seguir

► Cuenta con 74 parados sobre un total de 1.638 vecinos

4,5%

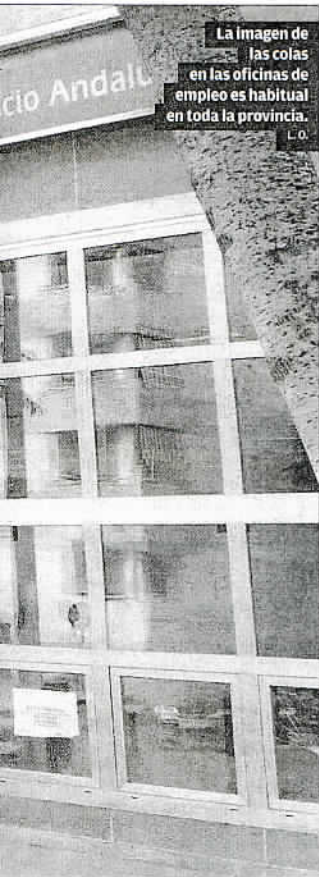
BENAHAVÍS

El pueblo del empleo

► Tiene sólo 237 personas en paro, de 5.980 vecinos

3,9%

jetivo de dar una ocupación temporal a sus vecinos. Según el edil de Hacienda, Antonio Fernández, «esta partida se podría incrementar a lo largo del año». En Vélez



La imagen de las colas en las oficinas de empleo es habitual en toda la provincia.

DESEMPLEO QUINCE ROSTROS DE UN MISMO DRAMA



JOSÉ GABRIEL GARCÍA
FUENGIROLA

Empieza 2013 en paro
▶ Lleva en el paro desde el pasado día 31 de diciembre. Trabajaba como mago para una empresa de espectáculos y no le han renovado. No es la primera vez que se queda sin empleo durante la crisis y apunta que desde el SAE nunca le han ofrecido ningún tipo de trabajo mientras ha estado parado.



MANUEL URIBESALGUO
FUENGIROLA

Cerró un negocio
▶ Trabajaba, junto con su hermana, en un negocio familiar pero que tuvo que cerrar el pasado mes de octubre «porque nos iba mal». Desde entonces, acude a la oficina a sellar todos los meses. «Nunca me han ofrecido nada, ni creo que lo hagan», destaca.



FRANCISCO CRISTÓFANO
FUENGIROLA

Sin empleo desde 2005
▶ Lleva parado desde 2005, tras trabajar como jardinero. «Ya estoy desahogado, porque no tengo ningún tipo de ayuda. Antes de la crisis, recibía multitud de alertas del SAE, pero todas las empresas me rechazaban». Ahora hace años que no recibe ningún tipo de alerta.



ROMANA GÓMEZ
FUENGIROLA

Parada a los 63 años
▶ Lleva ya dos años sin que la contraten en un trabajo. «Siempre he estado como limpiadora, y a mi edad, 63 años, ya nadie quiere contar conmigo», resalta. Desde entonces, nunca la han llamado del SAE para ofrecerle un empleo. «No me han ayudado nada».



ZAKARIA EL HASSANY
VÉLEZ MÁLAGA

Año y medio sin trabajo
▶ Lleva más de un año y medio en situación de desempleo. «Antes trabajaba como jardinero, y ahora estoy buscando trabajo donde pueda», señala este joven de Vélez Málaga. En materia de trabajo no cree que en este 2013 «las cosas vayan a mejorar mucho».



MANUEL CORREA
VÉLEZ MÁLAGA

Del sector de la construcción
▶ Precisamente uno de los sectores más castigados por la crisis económica ha sido el de la construcción y así lo señala Manuel Correa, que no solamente ha estado desempeñando su labor en municipios como el veleño, sino también en Marbella o en Málaga. Lleva en paro más de un año.



RAFAEL MARTÍN
VÉLEZ MÁLAGA

De albañil al paro
▶ «Llevo ya tanto tiempo en el paro que diría que es casi indefinido», señala Martín, que había trabajado anteriormente como peón de albañil y de pintor. Aún sigue acudiendo a la oficina del SAE en Vélez Málaga para encontrar un empleo.



ANTONIO GRANADOS
VÉLEZ MÁLAGA

Siete meses sin empleo
▶ Lleva unos siete meses en el paro, tras trabajar en el sector de la construcción. «Aquí en Vélez Málaga no hay nada, pero es que fuera de aquí tampoco encuentras nada de trabajo», señala Granados, que sólo espera «que este año mejore la cosa».



DAVID
TORREMOLINOS

Empezando de cero
▶ Lleva seis meses parado, después de que se le acabara su contrato en el sector de la hostelería y no le renovaran. Llevaba dos años trabajando en la misma empresa, y ahora estar parado le supone «volver a empezar de cero». Tiene una hija a su cargo.



JOSÉ LUIS
TORREMOLINOS

Incorporándose al paro
▶ Lleva parado 5 días. Se dedica al sector de la metalurgia, a la instalación de aire acondicionado y calefacción, donde llevaba seis años trabajando. Durante este tiempo ha tenido patronos temporales, pero asegura que siempre han vuelto a contratarlo.



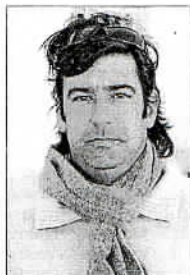
TONÍ
TORREMOLINOS

Once años trabajando
▶ Llevaba once años trabajando en una peluquería y esta misma semana se ha quedado en el paro. No tiene una hipoteca que pagar, porque por ahora vive con sus padres, pero sí tiene gastos del coche y del día a día. Sus padres también están desempleados.



ANA JESÚS CAPACET
RONDA

Sin prestación el día 10
▶ Se quedará sin ninguna prestación el 10 de enero. Fue una de las prejubiladas de la textil Bonpunt y «víctima de un ERE». «Pagamos una deuda contraída. Tenemos que pagar la Seguridad Social que son más de 300 euros al mes y nos dejan sin ayudas».



FRANCISCO BECERRA
RONDA

Sin ninguna ayuda
▶ Comienza el año con mal pie. «Me acabo de quedar sin trabajo después de seis meses en la hostelería. Además, creo que no tengo derecho a ninguna prestación o ayuda», señala junto a las puertas de la oficina del SAE en la Ciudad del Tajo.



Mª JOSÉ CRISTÓFANO
RONDA

Situación complicada
▶ «Hace días perdí mi empleo y ahora trabajo durante una hora y media en una casa», explica María José. «La situación es muy complicada y tenemos que apretarnos el bolsillo. Contamos con lo que yo gano y con el desempleo de mi marido».



RAFAEL MARÍN
RONDA

Un mes en paro
▶ Lleva sólo un mes en paro y en su vida laboral figuran profesiones como la de mecánico o chapista. «Hay poco trabajo y aunque tenga esperanzas, sé que es muy complicado». Además, Marín reconoce que está dispuesto a trabajar «en lo que salga».

▶ VIENE DE LA PÁGINA ANTERIOR

Málaga el concejal de Hacienda, Manuel Gutiérrez, señaló que dentro del presupuesto del presente año se contempla un Plan de Empleo Municipal, que contará con una partida de cerca de 500.000 euros.

El Ayuntamiento de Antequera, por su parte, considera que lo primero que hay que hacer para la puesta en marcha de actuaciones que generen empleo es «encauzar» las cuentas, tal y como llevan haciendo el último año, según afirma su primer edil, Manuel Barón, que confía en la llegada en este 2013 de recursos económicos externos que permitan impulsar la economía local. Entre esos proyectos está el circuito de pruebas para trenes de alta velocidad que se quiere construir en terrenos de la comarca de Antequera.

Según Adif, el anillo ferroviario generaría unos 4.800 empleos directos y otros 2.400 indirectos, sin embargo no todos los vecinos de la comarca creen en esta promesa laboral. Éste es el caso del alcalde de Alameda y secretario de organización de Izquierda Unida en la comarca, Juan Lorenzo Pineda, que está convencido de que no serán tanto los empleos que generará y que se provocará «un daño irreparable» al sector primario de la zona.

INFORMACIÓN ELABORADA POR José Luis Jiménez, Carmen Romera, Manolo Guerrero y Rebeca Muriana